



# Guide de prise en main rapide



[www.c-me.de](http://www.c-me.de)



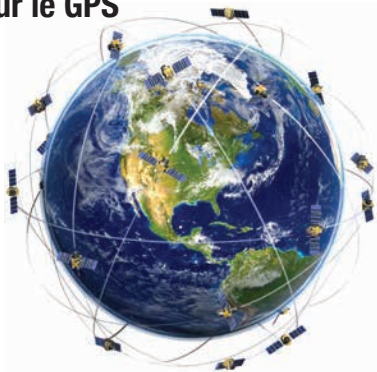
## Caractéristiques :

<b>Taille :</b>	130×65×24 mm plié
<b>Poids :</b>	150g
<b>WiFi :</b>	2.4 GHz
<b>Capteur photographique :</b>	1/2.3 CMOS
<b>Vidéo :</b>	1080P 30 fps*
<b>Photo :</b>	8 MP*
<b>Format :</b>	JPG/MP4 (MPEG-4 AVC/H.264)
<b>Batterie :</b>	7.4V 700 mAh Lithium Polymer

\*Une carte mémoire (2 à 32 Go) est requise pour enregistrer des photographies (8 Mpx) et des vidéos (1 080 px) au format HD. Les données transférées par Wi-Fi ont une résolution réduite. (Mise à jour du micrologiciel, le cas échéant via carte mémoire). En cas d'utilisation de cartes mémoires HC jusqu'à 32 Go, il est recommandé de les formater préalablement en FAT32 sous Windows.



## Tout ce que tu n'as jamais voulu savoir sur le GPS

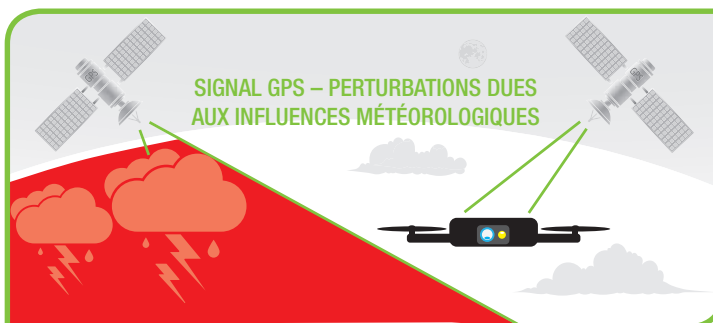


Bien au-dessus de nos têtes, à 20 000 km d'altitude, des satellites gravitent en orbite autour de la Terre en émettant des signaux jusqu'à nous, terriens. Non seulement ceux-ci améliorent nos cartes, mais ils peuvent être utilisés aussi à d'autres fins, par exemple pour stabiliser ta caméra embarquée C-me qui te permet de prendre de superbes selfies.

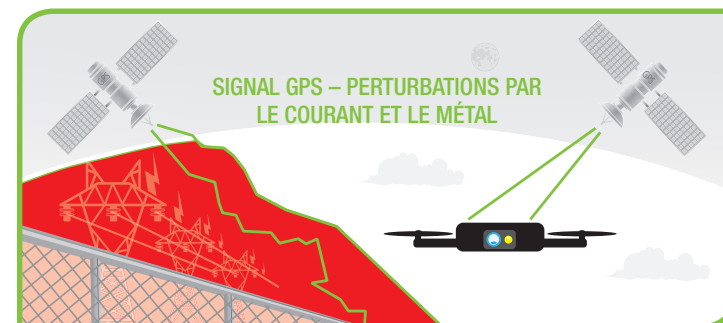
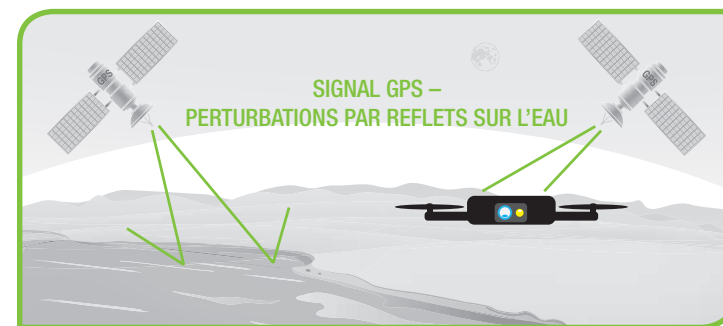
Le GPS est d'une précision incroyable – jusqu'à 3m – mais il n'est pas parfaitement fiable. Le signal peut être interrompu ou la qualité du signal peut être perturbée. C'est pourquoi C-me est doté de fonctions de protection intégrées. Si l'appareil n'est pas satisfait de la qualité du signal, il ne décolle pas ou atterrit automatiquement. C'est simple, et c'est sûr.

Ici, tu découvriras pourquoi les signaux peuvent être interrompus et les zones à éviter pour faire voler ton C-me.

### Conditions environnementales



= zone au signal insuffisant



PERTURBATIONS DUES AUX SIGNAUX WI-FI TROP NOMBREUX, ÉMETTEURS 2,4 GHZ OU SMARTPHONES.



## C-me Un vol réussi en lieu sûr

Pour pouvoir maintenir sa position, C-me a besoin de signaux GPS lorsqu'il vole en extérieur. Dans certains endroits, la qualité du signal GPS peut toutefois ne pas suffire pour garantir un vol sûr. Tu obtiendras les meilleurs résultats dans des espaces ouverts, qui offrent une vue dégagée du ciel dans toutes les directions.

Pendant le vol, il est recommandé d'éviter les environnements et conditions suivants :



Mauvaises conditions météorologiques (couche nuageuse épaisse, vents de plus de 16 km/h)



Passage à proximité ou entre de grands arbres



Proximité de bâtiments élevés, grands objets métalliques et de clôtures hautes



Lignes électriques aériennes et pylônes électriques



Survole de zones aquatiques



Zones fortement peuplées, signaux téléphoniques et Wi-Fi

Pour ta sécurité, C-me vérifie la qualité du signal GPS en plein air. Si la qualité n'est pas satisfaisante, C-me ne peut pas être piloté en mode plein air.

À savoir : Dans les zones qui ne sont pas complètement dégagées, cela peut prendre plus de temps avant que C-me ne capte un signal de haute qualité. Si cela dure plus de 2 minutes, nous vous recommandons de chercher un autre endroit pour le vol.



**Vidéo panoramique 360°**  
 Cette fonction permet d'enregistrer des vidéos pendant que C-me tourne lentement en rond. Dirigez-vous d'abord vers l'endroit choisi à l'altitude souhaitée. Ensuite, appuyez sur l'icône 360.

**Partage instantané**  
 Cette fonction vous permet de charger rapidement des images ou des vidéos sur votre réseau social préféré. Avant le vol, appelez les réglages et sélectionnez le service souhaité pour Instant Share 1 et 2. Décidez quand et si vous souhaitez ajouter des légendes. Vous serez invité à vous inscrire auprès du service sélectionné avant ou après le vol. Lorsque vous serez prêt à décoller, sélectionnez d'abord la fonction Instant Share 1 ou Instant Share 2 sur l'écran principal. Prenez ensuite des photographies en vol ou enregistrez des vidéos. Vos photographies sont envoyées au service sélectionné pendant le vol (iOS) ou après le vol (Android).

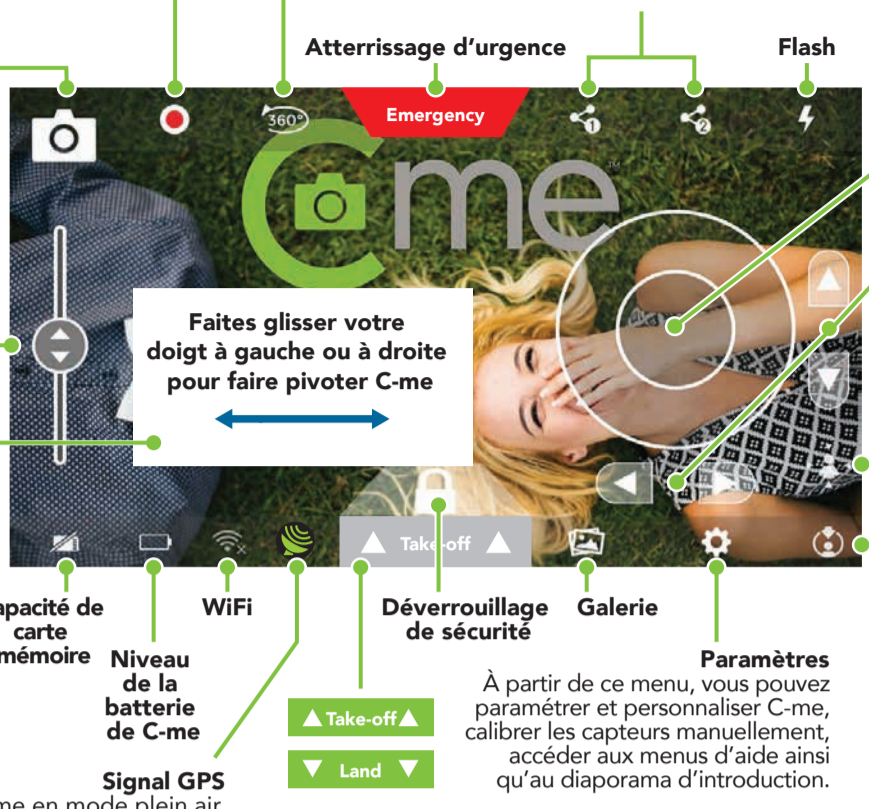
**Enregistrement vidéo**  
 Pour démarrer un enregistrement vidéo, sélectionnez l'icône vidéo. Pour l'arrêter, appuyez sur l'icône carrée.

**Caméra**  
 Prise unique : Appuyez sur l'icône caméra ou le bouton de réglage du volume sur votre périphérique mobile.  
 Retardateur : Maintenez l'icône caméra appuyée. Sélectionnez le retardateur puis 3S ou 10S, selon le nombre d'images souhaitées.  
 Mode rafale : Maintenez l'icône caméra appuyée. Sélectionnez rafale puis choisissez le nombre d'images que vous souhaitez prendre en une rafale.

**Indicateur d'altitude**  
 Déplacez la commande d'altitude pour ajuster la hauteur de vol.

**Rotation de C-me**  
 Cette partie de votre écran vous montre ce que voit la caméra de C-me. L'image peut être déplacée vers la gauche ou la droite par glissement de doigt sur l'écran. Cela fait pivoter C-me de façon à ce que la caméra voie l'image que vous souhaitez prendre.

**Signal GPS**  
 Pour lancer C-me en mode plein air, il vous faut une icône verte (cf. point 9)



**Contrôles**  
 Déplacez la commande dans la direction souhaitée.

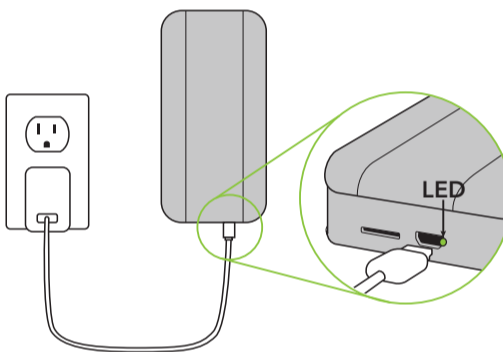
**Bouton d'affinage des réglages** (compensation de rotation)  
 Recommandé pour le vol en intérieur.

**Trouvez-moi**  
 Cette fonction ordonne à C-me de pointer dans votre direction. Pour l'utiliser, appuyez sur l'icône trouvez-moi. Cette icône est verte lorsque la fonction est active. Lorsque l'appareil vous a trouvé, la fonction se désactive automatiquement.

**Suivez-moi**  
 Appuyez sur l'icône suivez-moi (elle devient verte lorsque la fonction est active). Dès que vous vous déplacez, c-me vous suit lentement. Vous pouvez prendre une photo ou commencer l'enregistrement d'une vidéo à tout moment. La fonction suivez-moi reste active jusqu'à ce que vous appuyez sur l'icône pour la désactiver. Lorsque la fonction suivez-moi est active, C-me peut pointer légèrement à côté de vous. Vous pouvez activer la fonction trouvez-moi lorsque vous souhaitez orienter la caméra vers vous quand vous utilisez la fonction suivez-moi.

# Prise en main de C-me

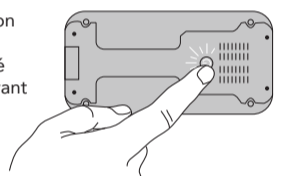
**1 : Charger la batterie de C-me**  
 Chargez la batterie de C-me avec le câble USB et l'adaptateur fournis. Lorsque le voyant à LED vert s'éteint, la charge est terminée.



**2 : Télécharger l'appli**  
 Recherchez « C-me caméra » sur l'App Store ou sur Google Play et téléchargez l'appli gratuite sur votre smartphone.



**3 : Allumer C-me**  
 Appuyez sur le bouton Marche/Arrêt et maintenez-le enfoncé jusqu'à ce que le voyant vert s'allume.



**4 : Connecter C-me à un smartphone**  
 Allez dans votre paramètres Wi-Fi et cherchez le réseau C-me-\*\*\*\*\*. Connectez votre smartphone au réseau de C-me et saisissez le mot de passe « 12345678 ».

Nous vous recommandons de personnaliser votre C-me en modifiant le nom de l'appareil ainsi que votre mot de passe sur l'appli sous Réglages / appareil.



**5 : Ouvrir l'appli**

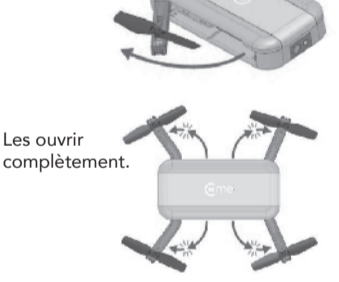


**Important :** avant de démarrer votre C-me, visionnez d'autres informations (Réglages / Aide) pour en apprendre plus sur les commandes et les caractéristiques de C-me.

Apple and the Apple logo are trademarks of Apple Inc., registered in the U.S. and other countries. App Store is a service mark of Apple Inc. Android and Google Play are trademarks of Google Inc.

# Faire voler C-me Important : effectuez toujours vos premiers vols en extérieur (mode Extérieur).

**6 : Ouvrir les bras**  
 Étendre les bras. Les ouvrir complètement.

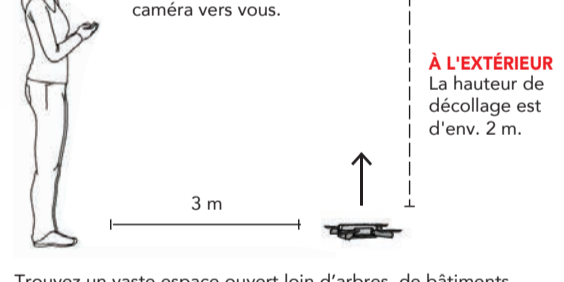


Ouvrir en tirant le cran à l'extrémité de chaque bras. Assurez-vous de sentir le clic d'ouverture complète.

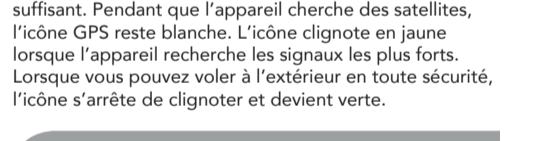
**7 : Monter les protections d'hélices**  
 Sur chaque bras du moteur, montez un arceau de protection. Veillez à ce qu'elles s'encliquettent correctement.



**8 : Choisir un lieu**  
**IMPORTANT !** Orientez toujours la caméra vers vous. Trouvez un vaste espace ouvert loin d'arbres, de bâtiments, de pièces métalliques et de lignes électriques.

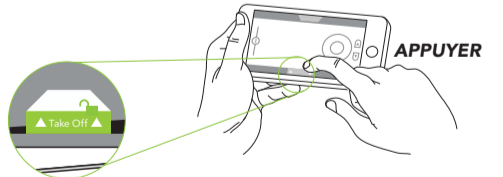


**9 : Attendre le signal GPS**  
 Faites une pause et attendez ! Il peut s'écouler jusqu'à 2 minutes jusqu'à ce que C-me trouve un signal GPS suffisant. Pendant que l'appareil cherche des satellites, l'icône GPS reste blanche. L'icône clignote en jaune lorsque l'appareil recherche les signaux les plus forts. Lorsque vous pouvez voler à l'extérieur en toute sécurité, l'icône s'arrête de clignoter et devient verte.



Vous pouvez également être invité à changer d'emplacement si C-me détermine qu'il n'y a pas de signal GPS suffisant à l'endroit où vous vous trouvez. Des signaux GPS de haute qualité sont indispensables pour un vol fluide et stable.

**10 : Procédure de démarrage**  
 Appuyez sur l'icône du verrou pendant 2 secondes. Suivez les instructions sur votre smartphone. Appuyez sur **Take Off** lorsque le bouton est vert. REMARQUE : Pour des raisons de sécurité, ne reste déverrouillée que quelques secondes.



Gardez les mains, le visage, les cheveux et les vêtements amples éloignés des hélices.

**IMPORTANT :** L'appareil peut vous demander de calibrer C-me. Appuyez sur « OK » pour continuer et suivez les instructions.  
**Remarque :** Vous pouvez également effectuer le calibrage manuellement sous « Réglages > Calibrage ».

**Calibrage**  
**Étape 1**  
 Calibrez votre téléphone. Cela aide C-me à localiser plus précisément votre position.

**iOS:** Démarrez l'application boussole sur votre téléphone et bougez votre téléphone comme pour dessiner le chiffre 8, au moins trois fois d'affilée.

**Android:** Ouvrez Google Maps, cliquez sur votre position actuelle et exécutez la fonction « Calibrage de la boussole ».

**Étape 2**  
 Calibrez l'accéléromètre. Assurez-vous que C-me soit posé sur une surface plane.

**Étape 3**  
 Calibrez la boussole. Cela aide C-me à se géolocaliser avec précision.

**A.** Posez C-me sur une surface plane. Maintenez votre téléphone à une distance d'au moins 75 cm.  
**B.** Faites pivoter C-me horizontalement sans le soulever.



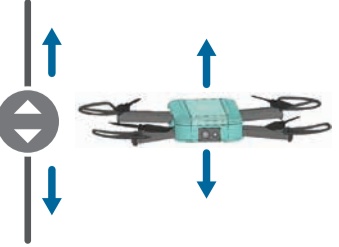
**C.** Lorsque la vidéo bascule en mode vertical, soulevez C-me légèrement du sol et faites-le pivoter en orientant la caméra vers le bas.



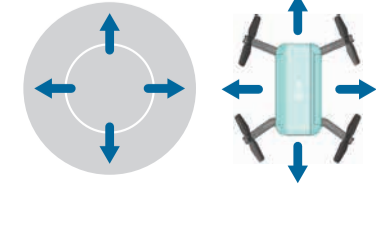
Lorsque vous êtes prêt à décoller, appuyez sur déverrouillage, sélectionnez extérieur puis décollage pour partir.



**11 : Contrôles**  
 Déplacez le curseur pour changer d'altitude. Déplacez la commande dans la direction souhaitée.



Déplacez la commande dans la direction souhaitée.



**12 : Atterrissage**  
 Appuyez sur l'icône Land.

**ATTENTION :**  
 Lors d'un atterrissage à l'extérieur, C-me augmente dans un premier temps son altitude (3 mètres), se dirige ensuite vers le point d'atterrissage puis descend. Cela diminue le risque d'heurter des obstacles sur la trajectoire de vol (Exception : si la fonction Follow me à été activée, C-me atterrit immédiatement). Si vous devez atterrir en urgence, appuyez sur **EMERGENCY**.

**13 : Mise hors tension**  
 Appuyez sur le bouton et maintenez-le jusqu'à ce que le voyant s'éteigne. Fermez l'appli.



RESET




# IMPORTANT : LISEZ D'ABORD LE GUIDE, PUIS FAITES VOLER L'APPAREIL !

Chers clients,

C-me est un produit innovant.

Pour en profiter longtemps, veuillez respecter ce qui suit :

1. Lisez d'abord le guide de démarrage rapide. Suivez les étapes 1 à 5 sous « Prise en main de la C-me ». Familiarisez-vous avec les fonctions de C-me en visionnant les vidéos complètes et en lisant les descriptions détaillées que vous trouverez sur l'appli sous Réglages  > AIDE > Défilement d'images / diaporama
2. Effectuez TOUJOURS vos premiers vols en extérieur, avec le **mode Extérieur**.
3. Veuillez également respecter les consignes de sécurité figurant sur notre notice jointe séparément.
4. Pour de plus amples informations **[www.c-me.de](http://www.c-me.de)**

Ersatzteile bekommen Sie im Online Shop unter  
[www.revell-shop.de](http://www.revell-shop.de)

( **D** **A** **CH** **B** **L** **NL** **GB** **F** )

oder bei Ihrem Händler vor Ort.

**D** Ersatzteil-Bestellungen aus den übrigen Ländern werden über die jeweiligen Distributeure abgewickelt.

Bitte kontaktieren Sie Ihren Händler oder Ihren zuständigen Distributeur.

**GB** Spare part orders from other countries are processed by the local distributors.

Please contact your dealer or responsible distributor.

20050 0387FR V01.05