



Supermarine WALRUS Mk. I

04391-0389

© 2006 BY REVELL GmbH & CO. KG

PRINTED IN GERMANY



Supermarine WALRUS Mk. I

Die Supermarine Walrus war ein einmotoriger, amphibischer Doppeldecker, der auch für den Katapultstart von Kriegsschiffen geeignet war. Das Flugzeug war ein Entwurf von Reginald J. Mitchell, der später auch das berühmte Jagdflugzeug „Spitfire“ entwarf. Ursprünglich als Seagull V bezeichnet, flog der Prototyp am 21. Juni 1933 zum ersten Mal. Die australische Regierung orderte 24 Maschinen des Typs Seagull V (sie behielten diese Bezeichnung bei), die erste Bestellung der Royal Navy ging im Mai 1935 ein. Zu diesem Zeitpunkt wurde die Bezeichnung in Walrus abgeändert. Bis Juli 1936 liefen 216 Bestellungen für die Walrus Mk.I ein, deren Rumpf aus Metall bestand und die hauptsächlich bei der Royal Navy eingesetzt wurde. Viele Maschinen dienten ab Mitte der 1930er Jahre an Bord von Kreuzern der „County and Town“-Klasse, die über die ganze Welt verteilt eingesetzt waren. Die Walrus war robust konstruiert um sowohl Katapultstarts auszuhalten als auch das gelegentlich harte Wassern neben dem Mutterschiff, bevor das Flugzeug danach an Bord gehievt wurde. Der Typ wurde auch von Flugzeugträgern aus eingesetzt und war insofern einzigartig, als es sich um das erste amphibische Doppeldecker-Flugzeug handelte, das ein einziehbares Fahrwerk hatte. Seine Hauptaufgabe bei der Royal Navy war die eines Seeaufklärers, es konnte aber auch für die Seenotrettung und Nachrichten-Vermittlungsflüge eingesetzt werden. Manchmal wurden diese Flugzeuge auch mit Bomben ausgerüstet, um dann per Katapultstart auf Angriffsflüge auf spezielle Ziele geschickt zu werden, wie z.B. am 18. November 1940 von der HMS Dorsetshire aus auf italienische Treibstoff-Nachschubtransporte in Somalia. Nachdem der Druck auf Supermarine wuchs, sich auf die Produktion der Spitfire zu konzentrieren, wurde die Produktion der Walrus I nach Beendigung der Arbeiten an der 287ten Maschine an Saunders Roe auf der nahegelegenen Isle of Wight übertragen, die weitere 453 Stück des Typs Walrus II bauten, bevor die Produktion der Walrus Anfang 1944 endgültig eingestellt wurde. Aufgrund der ständig steigenden Nachfrage nach Metallen erhielt die Mk.II einen hölzernen Rumpf, dazu ein neu gestaltetes Spornrad und einen anderen Pegasus-Motor. Viele dieser Mk.II wurden für das Training verwendet. Ab 1941 wurden große Stückzahlen der Walrus Mk.II von der Royal Navy für die Seenotrettung eingesetzt; die Besatzungen der Walrus flogen viele äußerst gefährliche Einsätze nahe an feindlichen Küstenlinien und in minenverseuchten Gewässern, und viele abgeschossene Crews verdankten der „Shagbat“, wie die Walrus auch liebevoll genannt wurde, ihr Leben. Feindliche Flugbewegungen und ungünstige Wetterverhältnisse waren ebenfalls eine ständige Bedrohung. Leider wurde dem Mut und der Geschicklichkeit der Rettungsmannschaften - welcher Nationalität auch immer sie angehörten - nur wenig öffentliche Aufmerksamkeit zuteil. Nach 1945 wurde die Walrus im britischen Militärdienst rasch ersetzt, geringe Stückzahlen wurden jedoch nach Argentinien, Frankreich und in andere Länder exportiert; einige Maschinen wurden auch von zivilen Unternehmen eingesetzt. Die Walrus wurde von einem 775 PS starken Druckpropeller (nach rückwärts gerichteten Sternmotor) der Machart Bristol Pegasus II, M2 oder VI angetrieben und erreichte eine Höchstgeschwindigkeit von 217 km/h (135 mph) auf 1.448m (4.750 ft.) Höhe. Spannweite: 13,97m (45 ft 10 in.), Länge: 11,35 m (37 ft 3 in.), Höhe: 4,65m (15 ft 3 in.). Bewaffnung: Zwei Vickers K Maschinengewehre und Halteinrichtungen für leichte Bomben unter den Tragflächen.

Form hergestellt und im Eigentum von Revell GmbH & Co. KG/Revell Monogram Inc. Illegale Nachahmungen werden gerichtlich verfolgt.

Ce produit est propriété de la société Revell GmbH & Co. KG/Revell Monogram Inc. Toute utilisation ou duplication frauduleuse fera l'objet de poursuites en justice. stricto.

Modelado y en propiedad de Revell GmbH & Co. KG/Revell Monogram Inc. Imitaciones ilícitas serán perseguidas por la ley. ley.

Forma prodotta dalla Revell GmbH & Co. KG/Revell Monogram Inc. e di proprietà della stessa impresa, la quale procederà legalmente contro ogni imitazione abusiva.

Malli on Revell GmbH & Co. KG/Revell Monogram Inc. valmistama ja omaisuutta. Laittoman kopiointiin tullaan puuttamaan oikeudellisiin toimin.

Formen er produsert og eies av Revell GmbH & Co. KG/Revell Monogram Inc. Etterligning uten tillatelse vil bli gjenstand for rettslig forfølgelse.

Produkcja i prawa własności firmy Revell GmbH & Co. KG/Revell Monogram Inc. Nielegalne podrobienie jest zabronione pod odpowiedzialnością sądowną.

Model, Revell GmbH & Co. KG/Revell Monogram Inc. firmasının mülkiyeti altında imal edilmiştir. Kanuna aykırı taklitler mahkemeye takip edilecektir.

A forma előállításja és a tulajdonjog birtokosa a Revell GmbH & Co. KG/Revell Monogram Inc. A jogellenes utánzatokat és hamisítványokat bíróságlag üldözéj, üldözéj.

Supermarine WALRUS Mk. I

The Supermarine Walrus was a single-engined biplane amphibian, capable of being catapulted from warships, and was designed by Reginald J. Mitchell who later designed the famous Spitfire fighter. Originally known as the Seagull V, the prototype first flew on 21 June 1933. The Australian Government ordered 24 Seagull Vs (which name they retained), and the first Royal Navy order came in May 1935, at which time the name Walrus was adopted. By July 1936, orders had been placed for 216 Walrus Mk.I, these all having metal hulls and serving mainly with the Royal Navy. Many served aboard the County and Town class cruisers from the mid-1930s, these ships deploying to all areas of the world. The Walrus was of sturdy construction, being designed to cope not only with catapult launches but also with sometimes rough waterborne landings near the parent battle cruiser for recovery aboard. The Walrus also operated from the decks of aircraft carriers, and it was unique in being the first amphibian biplane to be fitted with a retractable undercarriage. Its primary role with the Royal Navy was as a fleet spotter-reconnaissance aircraft and it could also undertake air-sea rescue and communications duties. On a few occasions these aircraft were armed with bombs and catapult launched for raids on special targets, one of these being from HMS Dorsetshire on 18 November 1940 to hit Italian fuel supplies in Somaliland. Due to the increasing pressure on Supermarine to concentrate on Spitfire production, after the 287th. Walrus I had been delivered production was transferred to Saunders Roe on the nearby Isle of Wight, who built a further 453 Walrus IIs before production ended early in 1944. Due to the increasing demand for metals, the Mk.II had a wooden hull, with a different tail wheel and a different Pegasus engine; many of these Mk.IIs were used for training. From 1941 the Walrus Mk.II was extensively employed by the Royal Air Force for air-sea rescue duties; large numbers of downed aircrew owed their lives to the 'Shagbat', as the Walrus was affectionately nicknamed, their crews often undertaking hazardous missions close to enemy shorelines and in mine-infested waters. Enemy air activity and adverse weather conditions were also a constant threat, and little publicity has ever been given to the bravery and skill of rescue crews, whatever their nationality. After 1945 the Walrus was quickly phased out of British military service, while limited numbers were exported to Argentina, France and elsewhere, and some were used by civilian operators. Powered by a 775 h.p. Bristol Pegasus II, M2 or VI rearward facing radial engine, the Walrus had a maximum speed of 217 km/h (135 mph) at 1,448m (4,750 ft). Wing span:13.97 m (45 ft 10 in.). Length: 11.35 m (37 ft 3 in.) Height: 4.65m (15 ft 3 in.). Armament: two Vickers K machine guns and provision for light bombs under the wings.

Mould manufactured by and property of Revell GmbH & Co. KG/Revell Monogram Inc. Illegal imitations are subject to prosecution.

Vorm vervaardigd door en eigendom van Revell GmbH & Co. KG/Revell Monogram Inc. Onrechtmatige nabootsingen worden gerechtelijk vervolgd.

Formas produzidas e de propriedade da Revell GmbH & Co. KG/Revell Monogram Inc. Cópias não autorizadas serão processadas juridicamente como determinado na lei.

Modellen tillverkad av och tillhör Revell GmbH & Co. KG/Revell Monogram Inc. All kopiering beivras enligt lagen om upphovsrätt.

Formen er fremstillet af Revell GmbH & Co. KG/Revell Monogram Inc. som også har ejendomsret. Lovstridige efterligninger sagsages.

Μοδελια ιατοροειδισι και ιατοροειδισι της Revell GmbH & Co. KG/Revell Monogram Inc. Οι παρνομες μιμοειδισι θα καταδικασιται δικαστικως.

Tvar byl vytvořen firmou Revell GmbH & Co. KG/Revell Monogram Inc. a je jejím vlastnictvím. Proti nezákonným napodobením se bude postupovat soudní cestou.

Forma je proizvedena in je vlasništvo Revell GmbH & Co. KG/Revell Monogram Inc. Neovlačene kopije bodo pravno kažnjene.

Vor dem Zusammensetzen gut durchlesen!

D: Achtung: Jedes Teil ist nummeriert (1). Reihenfolge der Montageschritte beachten. Benötigte Werkzeuge: Messer und Feile zum Entfernen und Entgraten der Teile (2) Gummiband, Klebeband und Wäscheklammern zum Zusammenhalten der geklebten Einzelteile (3). Plastikteile in einer milden Waschlösung reinigen und an der Luft trocknen, damit der Farbanstrich und die Abziehbilder besser haften. Vor dem Ankleben prüfen ob Teile passen, Klebstoff sparsam auftragen Chrom und Farbe an den Klebeflächen entfernen. Kleine Teile anstreichen, bevor sie vom Rahmen entfernt werden (4) (5). Farben gut durchtrocknen lassen, erst dann den Zusammenbau fortsetzen. Jedes Abziehbildmotiv einzeln ausschneiden und ca. 20 Sekunden in warmes Wasser tauchen. Das Motiv an der bezeichneten Stelle vom Papier abschieben und mit Löschpapier andrücken.

NL: OPGELET: Voor de montage eerst goed de handleiding lezen. Elk onderdeel is genummerd (1). Let op de montagevolgorde. Benodigd gereedschap: mes en vijl voor het afbramen van de onderdelen (2); elastiek, plakband en wasknijpers voor het bij elkaar houden van de gelijkde onderdelen (3). Plastic onderdelen met een zacht afwasmiddel reinigen en vanzelf laten drogen, zodat de verf en de decals beter hechten. Controleer voor het lijmen of de onderdelen passen; lijm dun opbrengen. Chrom en verf van de lijmvlakken verwijderen. Kleine onderdelen verven voordat ze van het raam worden verwijderd (4) (5). Verf goed laten drogen, dan pas verdergaan met de montage. Elke decal afzonderlijk uitsnijden en ca. 20 sec. in warm water dopen. De decal op de aangegeven plaats van het papier schuiven en met vloeipapier aandrukken.

GB: ATTENTION: Read the instructions thoroughly prior to assembly. Each component is numbered (1). Adhere to specified sequence of assembly. Tools required: knife and file for removal of components from frame (2); rubber band, adhesive tape and clothes pegs for clamping components together after applying adhesive (3). Clean plastic components in a mild detergent solution and allow to air-dry so that paint and transfers adhere better. Prior to applying adhesive, check to see whether the components fit together; apply adhesive sparingly. Remove chrome and paint from the contact surfaces. Paint small components before removing them from the frame (4) (5). Allow paint to dry well, and only then continue to assemble. Cut out each transfer individually and immerse in warm water for approx. 20 seconds. Slide transfer off paper and into designated position, then press on with blotting paper.

F: ATTENTION: lisez bien la notice de montage avant de commencer. Chaque pièce est numérotée (1). Respectez l'ordre des opérations. Outils nécessaires : couteau et lime pour ébarber les pièces (2); élastiques, ruban adhésif et pinces à linge pour maintenir les pièces collées (3). Nettoyez les pièces en matière plastique dans une solution douce de produit de lavage et faites-les sécher à l'air afin que la peinture et les décalcomanies tiennent mieux. Avant de mettre la colle, vérifiez si les pièces s'adaptent bien les unes aux autres; mettez peu de colle. Enlevez le chrome et la peinture des surfaces de collage. Peignez les petites pièces avant de les détacher de la grappe (4)(5). Laissez bien sécher la peinture avant de poursuivre l'assemblage. Découpez chaque décalcomanie séparément et plongez-la dans de l'eau chaude pendant 20 secondes environ. A l'endroit marqué, faites glisser le motif pour le séparer du papier et pressez-le sur emplacement avec du papier buvard.

E: ¡ATENCIÓN! Antes de comenzar con el ensamblaje, leer detenidamente las instrucciones. Cada pieza va numerada (1). Téngase en cuenta el orden de operaciones del ensamblaje. Herramientas necesarias: Cuchilla y lima para desbarbar las piezas (2). Cintas de goma, cinta adhesiva y pinzas de ropa para sujetar las piezas pegadas (3). Lavar las piezas de plástico en una solución de detergente suave y dejar que se sequen al aire para mejorar así la adhesión de la pintura y de las calcomanías. Antes de aplicar el pegamento comprobar si las piezas quedan correctamente adaptadas. Aplicar el pegamento sin excederse. Alejar de las superficies de pegado el cromado y la pintura. Pintar las piezas pequeñas antes de desprenderlas de su sujeción (4) (5). Antes de proseguir con el ensamblaje, dejar que se seque bien la pintura. Recortar las calcomanías una por una y sumergirlas durante unos 20 segundos en agua caliente. Deslizar del papel la calcomanía en el lugar adecuado y apretarla colocando encima de ella papel secante.

I: ATTENZIONE: Prima dell'assemblaggio leggere attentamente le istruzioni di montaggio. Ogni pezzo è numerato (1). Tener presente la successione delle fasi di assemblaggio. Attrezzi necessari: coltello e lima per togliere la sbavatura dai pezzi (2), nastro adesivo e mollette da bucato per tenere insieme i pezzi singoli dopo averli incollati (3). Lavare i particolari in plastica con un detergente delicato e lasciarli asciugare all'aria, per una migliore adesione dello strato di colore e della figura decalabile. Prima di incollare, verificare che i pezzi si abbinano bene tra di loro; applicare il collante con parsimonia. Togliere cromo e colore dalle superfici da incollare. Dipingere i piccoli accessori sul supporto prima di rimuoverli (4) (5). Far seccare bene la vernice prima di proseguire con l'assemblaggio. Ritagliare singolarmente ogni figura ed immergerla in acqua tiepida per 20 secondi circa. Applicare il motivo nella posizione segnata e tamponarlo con carta assorbente.

S: OBS: Läs instruktionerna noga igenom innan du sätter modellen samman. Vardera detalj är nummerad (1). V g beakta följande i sammansättningsstegen. Verktyg, som du kommer att behöva : kniv och fil för att skrapa detaljerna rena (2), gummiringar, tejp och klädnyppor för att hålla samman de limmade detaljerna (3). Rengör plastdetaljerna i en mild tvättmedelslösning och torka dem i luften för att lacket och dekaler skall hålla bättre. Kolla, om detaljerna passar ihop innan du klistrar dem och använd limmet sparsamt. Avlägsna krom och lack från ytor, som kommer att limmas ihop. Måla de små detaljerna innan du avlägsnar dem från ramen (4) (5). Låt lacket riktigt torka igenom innan du fortsätter med sammansättningen. Skär av varje dekalmotiv enskilt och doppa det i varmt vatten i ca 20 sekunder. Flytta motivet bort från pappret genom att trycka vid det angivna stället och tryck fast med läskpapper.

DK: BEMÆRK: Inden sammensætningen begynder, skal byggevejledningen læses godt igennem. Hver del er nummereret (1). Rækkefølgen af monteringstrinene skal overholdes. Nødvendigt værktøj: Kniv og fil til afgratning af delene (2); gummibånd, tape og tøjklammer til at holde de klistrede (3) enkeltdele sammen. Plastikdelene renses i en mild sæbeuld og lufttørres så malingen og overføringsbillederne bedre kan hæfte. Inden påførelsen kontrolleres om delene passer; limen påføres sparsommeligt. Krom og farve fjernes fra klistrebladerne. De små dele males inden de fjernes fra rammen (4) (5). Lad farven tørre godt inden sammensætningen fortsættes. Overføringsbilledernes motiver skæres ud enkeltvis og dypes ca. 20 sek. i varmt vand. Skub motivet fra papiret og tryk det fast med trækpapier.

GR: ΠΡΟΣΟΧΗ: Πριν τη συναρμολόγηση, διαβάστε καλά τις οδηγίες. Κάθε εξάρτημα είναι αριθμημένο (1). Προσέξτε τη σειρά "των βημάτων" συναρμολόγησης. Απαιτούμενα εργαλεία: μαχαίρι και λίμα για τη λείανση των εξαρτημάτων (2), λαστίχια, ταινία, κολλητική ταινία και μανταλάκια για τη συγκράτηση των κολλημένων μεμονωμένων εξαρτημάτων (3). Καθαρίστε τα πλαστικά εξαρτήματα μέσα σε ένα "μαλακό" καθαριστικό διάλυμα και στεγνώστε τα στον αέρα, ώστε να υπάρξει καλύτερη πρόσφυση του χρώματος και των χαλκομανιών (4) (5). Για στεγνά τα χρωματιστά και τα χαλκομανιά, ελέγξτε αν ταϊριάζουν μεταξύ τους τα εξαρτήματα. Επαλείψτε οικονομικά την κόλλα. Απομακρύνετε από τις επιφάνειες επικάλυψης, χρώμα και βαφή. Βάψτε τα μικρά εξαρτήματα, πριν απομακρυνθούν από το πλαίσιο (4) (5). Αφήστε να στεγνώσουν καλά τα χρώματα και ύστερα συνεχίστε τη συναρμολόγηση. Κόψτε ξεχωριστά το κάθε μοτίβο των χαλκομανιών και βουτήξτε το σε ζεστό νερό για περί. 20 δευτερόλεπτα. Απομακρύνετε το μοτίβο από το χαρτί, στο σηματοδομένο σημείο και πιέστε το με το στουπόχαρτο.

Read before you start!

N: OBS! Les nøye igjennom monteringsanvisningen for sammenbyggingen. Hver del er nummerert (1). Følg rekkefølgen på monteringstrinene. Nødvendig verktøy: Kniv og fil for fjerning av grader på delene (2), gummibånd, tape og klesklyper for å holde sammen de limede enkeltdelene (3). Rengjør plastdelene i mildt såpevann og la dem lufttørke, slik at fargen og bildene sitter bedre. Før pålimning må det kontrolleres om delene passer: Ta på litt lim. Fjern krom og farge på klebeflatene. Mal de små delene før de fjernes fra rammen (4) (5). La fargene tørke godt for sammenmonteringen fortsettes. Skjær ut hvert av motivene for seg og legg dem i varmt vann i ca. 20 sekunder. Skyv motivet fra papiret på det merkede stedet og trykk på med trækpapier.

P: ATENÇÃO: Antes de iniciar a montagem leia atentamente o manual de construção. Todas as partes componentes são numeradas (1). Atentar para a sequência das etapas de montagem. Ferramentas necessárias: Faca e lixa para aparar a reborda das peças (2), elástico, fita adesiva e molas de roupa para sustentar as peças (3) durante a colagem. As peças de matéria plástica devem ser limpas numa solução fraca de detergente e secas ao ar, de forma que a demão de tinta e os decalques tenham uma boa adesão. Antes de colar, verificar se as peças encaixam; utilizar a cola em pequena quantidade. Eliminar o cromado e a tinta das superfícies a serem coladas. Não passar cola nas peças que ainda se encontram fixas na grade de matéria plástica. Pintar as peças pequenas antes de retirá-las da grade (4) (5). Deixar a tinta secar completamente para depois continuar com a montagem. Cortar separadamente cada um dos decalques e mergulhá-los em água morna durante aproximadamente 20 segundos. Decalar os motivos do papel na posição indicada e secar com mata-borrão.

FIN: HUOMIO: Lue rakennusohjeet huolellisesti ennen kokoontamista. Jokainen osa on numeroitu (1). Huomioi osien oikea asennusjärjestys. Tarvitavat työkalut: Veitsi ja villa osien ylimääräisten pursettien poistamiseen (2); kuminauha, teippiä ja pyykkipoikia yhteentulattujen osien paikkalaapintämiseksi (3). Puhdistaa muoviosat miedolla pesuaineliuoksella ja anna niiden kuivua itsestään, jotta maali ja siirtokuvat tarttuvat niihin paremmin. Tarkasta ennen liimausta, että osat sopivat toisiinsa; levitä liimaa säästeliäisesti. Poista kromaus ja maali liimapinnasta. Maalaa pienet osat ennen kuin irrotat ne pidinraameista (4) (5). Anna maalin kuivua kunnolla ennen kuin jatkat kokoontamista. Leikkaa jokainen siirtokuva erikseen irti ja upota lämpimään veteen n. 20 sekunniksi. Irrota kuvio paperiin merkitystä kohdasta samalla painamalla imupaperi kuvion toista puolta vasten.

RUS: Вниманье: Перед сборкой хорошо прочитайте руководство по монтажу. Каждая деталь пронумерована (1). Соблюдать последовательность монтажа. Необходимые рабочие инструменты: нож и напильник для зачистки деталей (2); резиновая лента, клейкая лента и зажимы для сушки белья для прижимания склеиваемых отдельных деталей (3). Детали из пластика очистить в растворе мягкого моющего средства и высушить на воздухе для того, чтобы краска и переводные картинки лучше прилипали. Перед приклеиванием проверить, подходят ли детали; клей наносить экономно. Хром и краску удалить с поверхности склеивания. Небольшие детали покрасить перед тем, как они будут удалены из рамок (4) (5). Краску необходимо хорошо просушить, только после этого продолжать сборку. Каждую соответствующую переводную картинку отдельно вырезать и примерно на 20 секунд опустить в теплую воду. На обозначенном месте картинку отделить от бумаги и прижать промокающей бумагой.

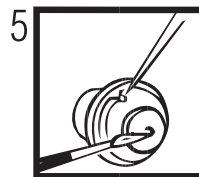
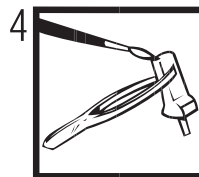
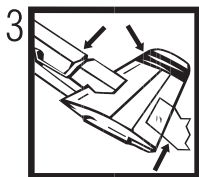
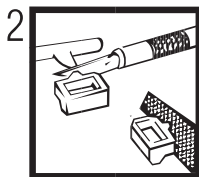
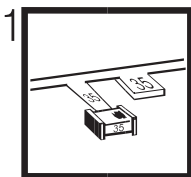
PL: UWAGA: Przed składaniem przeczytać dokładnie instrukcję montażu. Każda część jest ponumerowana (1). Zwrócić uwagę na kolejność przeprowadzania poszczególnych punktów montażowych. Potrzebne narzędzia: nóż oraz pilnik do usunięcia zadziornicy z poszczególnych elementów (2); taśma gumowa, taśma klejąca, klamki do bielizny dla przytrzymania sklejonych elementów (3). Wymyć plastikowe części w wodzie z delikatnym środkiem myjącym oraz osuszyć na powietrzu, aby zapewnić lepszą przylepność farby oraz kalkomanii. Sprawdzić przed przyklejeniem, czy dane elementy pasują do siebie; nanosić klej oszczędnie. Usunąć chrom oraz farbę z powierzchni przeznaczonych do klejenia. Małe elementy pomalować jeszcze przed wycięciem z ramki (4) (5). Farbę dobrze wysuszyć, dopiero potem kontynuować składanie części. Wyciąć pojedynczo każdy z motywów kalkomanii i zanurzyć na 20 sekund w ciepłej wodzie. Ściągnąć motyw z papieru na oznaczone miejsce i docisnąć bibułą.

TR: DİKKAT: Birleştirmeden önce montaj talimatını iyice okuyun. Her parça numaralandırılmıştır (1). Montaj adimları sırasına dikkat edin. Gerekli takımlar: Parçaların çaplarını almak için bıçak ve eğe (2); lastik bant, yapıştırma parçaları bir arada tutmak için yapıştırma bandı ve çamaşır mandalı (3). Plastik parçaları yumuşak bir deterjan ile temizleyin, boya ve çıkartmaların daha iyi yapışması için, açık havada kurutun. Yapıştırmadan önce parçaların uyup uymadığını kontrol edin; yapışkanı idareli bir şekilde sürün. Krom ve boyayı yapıştırma yüzeylerinden temizleyin. İskeletten sökmöden önce, küçük parçaları boyayın (4) (5). Boyayı iyice kurumaya bırakın, sonra montaja devam edin. Her çıkartma motifini tek tek kesin ve yaklaşık 20 saniye sıcak suya daldırın. Motifi işaretlenen yere kağıttan itin ve silme kağıdı ile bastırın.

CZ: POZOR: Před sestavením montážního návodu důkladně pročíst. Každý díl je očíslován (1). Dbejte na pořadí montážních kroků. Potřebné nástroje: Nůž a pilník k odstranění výronků na dílech (2); pryžová páska, lepicí páska a kolíčky na prádlo pro přidržování lepených jednotlivých dílů (3). Díly z plastické hmoty vyčistit v roztoku jemného pracího prostředku a nechat vyschnout na vzduchu, za účelem zajištění lepší přilnavosti barevného nátěru a obtisků. Před nalepením zkontrolovat, zdali díly lejují; lepidlo nanášet úsporně. Chróm a barvu na lepených plochách odstranit. Malé díly natřít před jejich odstraněním z rámu (4) (5). Barvy nechat dobře proschnout, teprve potom pokračovat v sestavení. Každý motiv obtisknout jednotlivě vyřiznout a ponořit do teplé vody na dobu přibližně 20 sekund. Motiv na označeném místě z papíru odsunout a přitlačit pomocí stíračho papíru.

H: FIGYELEM: Az összeállítás előtt az építési útmutatót alaposan át kell olvasni. Minden alkatrész számmal látatik el (1). A szerelési lépések sorrendjére ügyelni kell. Szükséges szerszámok: kés és reszelő az alkatrészek sorjátlanításához (2); gumszalag, ragasztószalag és ruhacsipesz az összeragasztott alkatrészek megtartásához (3). A műanyag alkatrészeket lágy mosószeres oldatban kell tisztítani és a levegőn kell megszáritani, hogy a festékbevonat és a matricák jobban tapadjanak. A felragasztás előtt ellenőrizni kell, hogy az alkatrészek összeillenek-e; a ragasztóanyagot takarékosan kell felhordani. A krómot és festéket a ragasztási felületekről el kell távolítani. A kisméretű alkatrészeket a keretből történő eltávolítás előtt be kell festeni (4) (5). A festékeket hagyni kell jól megszáradni, az összeszerelését csak ezután szabad folytatni. Minden matrica-motívumot egyesével kell kivágni és kb. 20 másodpercre meleg vízbe kell áztatni. A motívumot a megjelölt helyen a papírról lecsúsztatni és itatóspapírral felnyomni.

SLO: UPOZORILO: pred sestavo dobro prečitati upozorilo za sestavo. Vsaki del je označen (1). Slediti sled postopka pri montiranju. Potrebno orodje: noži in orodje za delitev delov (2), gumijaste trake, traka z lepilom in klucke za učvrstilo zalepenih delov (3). Plastične dele očistiti z blagim deterdžentom, sižiti na zraku da bi se sloji barve in preslikači boljše prijeli. Pre lepjenje obvetno preveriti če se deli uklapajo eden v drugi. Počasi nanašati lepilo. Na površinah na katere nanašamo lepilo treba prvo odstraniti hrom in barvo. Manjšje dele prvo treba premazati in pšotem oddeliti z rama (4) (5). Pustiti da se barve dobro posušijo, in šele potem nastaviti z sestavljanjem. Vsaki preslikač posebno zrezati in potopiti v toplo vodo ca. 20 sekund. Motiv na odrejenem mestu oddeliti od papirja in nanesti z upijačem.



Verwendete Symbole / Used Symbols

Bitte beachten Sie folgende Symbole, die in den nachfolgenden Baustufen verwendet werden.

Veillez noter les symboles indiqués ci-dessous, qui sont utilisés dans les étapes suivantes du montage.

Sivance tener en cuenta los símbolos facilitados a continuación, a utilizar en las siguientes fases de construcción.

Si prega di fare attenzione ai seguenti simboli che vengono usati nei susseguenti stadi di costruzione.

Huomioi seuraavat symbolit, jotta käytetään seuraavissa kokoonasmissivaiheissa.

Legg merke til symbolene som benyttes i monteringsstrinnene som følger.

Proszę zwracać na następujące symbole, które są użyte w poniższych etapach montażowych

Daha sonraki montaj basamaklarında kullanılabacak olan, aşağıdaki sembollere lütfen dikkat edin.

Kérjük, hogy a következők szimbólumokat, melyek az alábbi építési fokokban alkalmazásra kerülnek, vegyék figyelembe.

Please note the following symbols, which are used in the following construction stages.

Neem a.u.b. de volgende symbolen in acht, die in de onderstaande bouwfasen worden gebruikt.

Por favor, preste atenção aos símbolos que seguem pois os mesmos serão usados nas próximas etapas de montagem.

Observera: Nedanstående piktogram används i de följande arbetsmomenten.

Lag venligst merke til følgende symboler, som benyttes i de følgende byggefaser.

Покажіть, обретьте внимание на наступні символи, які використовуються в наступних операціях зборки.

Παρακαλώ προσέξτε τα παρακάτω σύμβολα, τα οποία χρησιμοποιούνται στις παρακάτω βαθμίδες συναρμολόγησης.

Dbejte prosim na dále uvedené symboly, které se používají v následujících konstrukčních stupních.

Prosimo za Vašu pozornost na sledeće simbole ki se uporabljajo v naslednjih korakih gradbe.



Abziehbild in Wasser einweichen und anbringen
Soak and apply decals
Mouiller et appliquer les décalcomanies
Transfer in water even laten weken en aanbrengen
Remojar y aplicar las calcomanías
Pôr de molho em água e aplicar o decalque
Immergere in acqua ed applicare decalcomanie
Blöt och fäst dekalerna
Kostuta siirtokuvaa vedessä ja aseta paikalleen
Fukt motivet i varmt vann og for det over på modellen
Dypp bildet i vann og sett det på
Переводящую картинку намочить и нанести
Zmęczyć kalkomanie w wodzie a następnie nakleić
βουτήξτε τη χαλκομανία στο νερό και τοποθετήστε τη
Çikartmayı suda yumuşatın ve koyun
Obtisk namočiti ve vodě a umístit
a matrică în vizben beáztațni és felhelyezni
Preslikać potopiti v vodo in zatem nanašati



Kleben
Glue
Coller
Lijmen
Engomar
Colar
Incollare
Limmas
Limmaa
Limes
Lim
Клеить
Przykleić
κόλλημα
Yapıştırma
Lepeni
ragasztani
Lepti



Nicht kleben
Don't glue
Ne pas coller
Niet lijmen
No engomar
Não colar
Non incollare
Limmas ej
Älä limmaa
Skal IKKE limes
Ikke lim
Не клеить
Nie przyklejać
μη κολλάτε
Yapıştırılmayın
Nelepiti
nem szabad ragasztani
Ne lepti



Wahlweise
Optional
Facultatif
Naar keuze
No engomar
Alternado
Facoltativo
Valfritt
Vaihtoehtoisesti
Valgfritt
Valgfritt
Ha valdoru
Do wyboru
εναλλακτικά
Seçmeli
Volltelné
tetszék szerint
način izbire



Anzahl der Arbeitsgänge
Number of working steps
Nombre d'étapes de travail
Het aantal bouwstappen
Número de operaciones de trabajo
Número de etapas de trabalho
Numero di passaggi
Antal arbetsmoment
Työvaiheiden lukumäärä
Antal arbeidstrinn
Antal arbeidstrinn
Количество операций
Liczba operacji
αριθμός των εργασιών
İş safhalarının sayısı
Počet pracovných operáci
a munkafolyamatok száma
Številka koraka montaže



Klarsichtteile
Clear parts
Pièces transparentes
Transparente onderdelen
Limpiair las piezas
Peça transparente
Parte transparente
Genomsiktliga detaljer
Läpinnäkyvät osat
Glassklare deler
Gjennomsiktige deler
Прозрачные детали
Elementy przezroczyste
διαφανή εξαρτήματα
Şeffaf parçalar
Průzračné díly
áttesztő alkatrészek
Deli ki se jasno vide



Gleichen Vorgang auf der gegenüberliegenden Seite wiederholen
Repeat same procedure on opposite side
Opérer de la même façon sur l'autre face
Dezelfde handeling herhalen aan de tegenoverliggende kant
Realizar el mismo procedimiento en el lado opuesto
Repetir o mesmo procedimento utilizado no lado oposto
Stessa procedura sul lato opposto
Upprepa proceduren på motsatta sidan
Toista sama toimenpide kuten viereisellä sivulla
Det samme arbejde gentages på den modsatliggende side
Gjenta prosedyren på siden tværs overfor
Изобразить такую же операцию на противоположной стороне
Taki sam przebieg czynności powtórzysz na stronie przeciwnej
επαναλάβετε την ίδια διαδικασία στην απέναντι πλευρά
Aynı işlemi karşı tarafta tekrarlayın
Stejný postup zopakovat na protilehlé straně
ugyanazt a folyamatot a szemben található oldalon megismételni
Isti postopek ponoviti in na suprotni strani



Abbildung zusammengesetzter Teile
Illustration of assembled parts
Figure représentant les pièces assemblées
Afbeelding van samengevoegde onderdelen
Ilustración piezas ensambladas
Figura representando peças encaixadas
Ilustrazione delle parti assemblate
Bildet visar dalarna hopsatta
Kuva yhteensillitellyistä osista
Ilustrasjon viser de sammensatte delene
Ilustrasjon, sammensatte deler
Изображение смонтированных деталей
Rysunek złożonych części
απεικόνιση των συναρμολογημένων εξαρτημάτων
Birleştilinen parçaların şekli
Zobrazení sestavených dílů
összeállított alkatrészek ábrája
Slika slopljenega dela



Mit einem Messer abtrennen
Detach with knife
Détacher au couteau
Met een mesje afsnijden
Separarlo con un cuchillo
Separar utilizando una faca
Staccare col coltello
Skjær loss med kniv
Irrotta veitsellä
Adskilles med en kniv
Skjær av med en kniv
Отделять ножом
Odciąć nożem
διαχωρίζετε με ένα μαχαίρι
Bir bıçak ile kesin
Oddělit pomocí nože
kée segítségével leválasztani
Oddeiliti z nožem



Bauteile trocken lassen
Allow the parts to dry
Laisser sécher les pièces
Onderdelen laten drogen
Dejar secar las piezas
Deixar secar os componentes
Far asciugarsi i componenti
Anna osien kuivua
La delene tørke
Lad komponenterne tørre
Låt byggdelarna torka
Jäta delarna torka
Czesci pozostawic do wyschniecia
Αφήστε τα μέρη να στεγρνώσουν
Yapı parçalarını kurumaya bırakınız
Alkatrészeket hagyja száradni
Jednotlivě díly nechte zaschnout
Pustite da sestavni deli posušijo



Klebeband
Adhesive tape
Dévidoir de ruban adhésif
Plakband
Cinta adhesiva
Fita adesiva
Nastro adesivo
Tejp
Teippi
Tape
Tape
Клейкая лента
Taşma Klejaca
κολλητική ταινία
Yapıştırma bandı
Lepící páska
ragasztószalag
Traka z lepilom

Beiliegenden Sicherheitstext beachten / Please note the enclosed safety advice

D: Beiliegenden Sicherheitstext beachten und nachschlagbereit halten.

E: Please note the enclosed safety advice and keep safe for later reference.

F: Respecter les consignes de sécurité ci-jointes et les conserver à portée de main.

NL: Houdt u aan de bijgaande veiligheidsinstructies en hou deze steeds bij de hand.

EL: Observar y siempre tener a disposición este texto de seguridad adjunto.

I: Seguire le avvertenze di sicurezza allegate e tenerle a portata di mano.

P: Ter em atenção o texto de segurança anexo e guardá-lo para consulta.

S: Beakta bifogad säkerhetstext och håll den i beredskap.

FIN: Huomioi ja säilytä oheiset varoitukset.

DK: Overhold vedlagte sikkerhedsanvisninger og hav dem liggende i nærheden.

N: Ha alltid vedlagt sikkerhetstestklar til bruk.

RUS: Соблюдать прилагаемый текст по технике безопасности, хранить его в легко доступном месте.

PL: Stosować się do załączonej karty bezpieczeństwa i mieć ją stale do wglądu.

GR: Προσέξτε τις συνυμμένες υποδείξεις ασφαλείας και φυλάξτε τις έτσι ώστε να τις έχετε πάντα σε διάθεσή σας.

TR: Ekteki güvenli talimatların dikkate alıp, bakabileceğiniz bir şekilde muafaza ediniz.

CZ: Dbejte na přiložený bezpečnostní text a mějte jej připravený na dosah.

H: A mellékelt biztonságási szöveget vegye figyelembe és tartsa fellelőzására készen!

SLO: Priložena varnostna navodila izvajajte in jih hranite na vsem dostopnem mestu.

Dieser Bausatz wurde in mehrfachen Qualitäts- und Gewichtskontrollen auf Vollständigkeit überprüft. Reklamationen können nur bearbeitet werden, wenn die **Bauanleitung**, das aus der Kartonage herausgeschnittene **EAN-Strichcode-Feld** und der **Kassenbon** eingeschickt werden. Bitte haben Sie Verständnis dafür, dass wir nur Gewährleistung bei aktuellen Artikeln übernehmen können, die im Zeitraum der letzten 24 Monate erworben worden sind. **Unfrei eingesandte Reklamationssendungen werden von uns nicht angenommen!** „Einzelteile für Umbauten können gegen Vorkasse erworben werden“. Unsere Adresse: Revell GmbH & Co. KG, Abteilung X, Henschelstr. 20-30, 32257 Bünde. Dieser Direktservice gilt für die Länder: Deutschland, Benelux, Österreich, Frankreich, Großbritannien. Reklamationen aus den übrigen Ländern werden über die jeweiligen Distributeure abgewickelt. Bitte kontaktieren Sie Ihren Händler.

This Model Kit has been subject to extensive quality and weight checks during the manufacturing process to ensure it leaves our warehouse in perfect condition. We are only able to process applications for missing parts if the following procedure is followed. In all cases the following will be required before we are able to process any request: Original receipt (proof of purchase) original instruction sheets (will be returned) and the bar code cut out of the box. We may not be able to process requests for products that have been discontinued for more than 24 months. Products that are returned directly to us without prior authorisation by a company representative will not be accepted and returned to sender. Replacement parts for conversion or spares will continue to be available however they will incur a handling charge. Please write to: Department X Revell GmbH & Co. KG, Henschelstr 20-30, 32257 Bünde.

This direct Service is only available in the following markets: Germany, Benelux, Austria, France & Great Britain, Revell GmbH & Co. KG, Boston House, 64-66 Queensway, Hemel Hempstead, Herts, HP2 5HA, Great Britain.
For all other markets please contact your local dealer or distributor directly.

Afin de vous donner entière satisfaction et pour nous assurer que tous les éléments nécessaires au montage de votre maquette sont présents dans la boîte, cet article a subi dans son intégralité divers contrôles qualité ainsi que des contrôles de poids.

Si toutefois vous deviez nous faire part de certaines réclamations, nous vous prions de bien vouloir vous adresser à votre revendeur habituel, muni de la notice de montage, du code EAN découpé sur la boîte, ainsi que de votre ticket de caisse.

Le SAV ne sera assuré que pour les articles ayant été acquis depuis moins de 24 mois. Les pièces de rechange utilisées pour la transformation de maquettes pourront être obtenues en pré-paiement. Dans le cas où vous n'obtiendriez pas satisfaction, vous pouvez vous adresser directement à notre service SAV à l'adresse suivante: REVELL GmbH & Co. KG, Abteilung X, Henschelstraße 20-30, D-32257 Bünde cw Revell GmbH & Co. KG, 14 B, rue du Chapeau Rouge, F-21000 Dijon, France.

Pour tous les autres marchés, merci de prendre contact avec votre détaillant ou distributeur.

Deze bouwdoos werd verscheidene malen volledig gecontroleerd op kwaliteit en gewicht. Klachten kunnen slechts in behandeling worden genomen indien de bouwhandleiding, de uit de doos geknipte EAN - streepjescode en de kassabon zijn meegezonden. Wij vragen om uw begrip dat wij alleen garantie kunnen geven voor huidige artikelen die binnen een periode van de laatste 24 maanden zijn gekocht. Onvolledig ingezonden klachten kunnen niet in behandeling worden genomen. Onderdelen voor ombouw kunnen tegen vooruitbetaling gekocht worden.

Ons adres is: Revell GmbH & Co. KG, Afdeling X, Henschelstrasse 20-30, 32257 Bünde, Duitsland. Deze directe service geldt alleen voor de volgende landen: Duitsland, Benelux, Oostenrijk, Frankrijk, Groot-Brittannië. Klachten afkomstig uit overige landen worden via de eventuele lokale vertegenwoordigers van Revell afgewikkeld. Wij verzoeken U contact op te nemen met uw winkelier.

Benötigte Farben / Used Colors

Benötigte Farben
Required colours

Peintures nécessaires
Benodigde kleuren

Pinturas necesarias
Tintas necessárias

Colori necessari
Arvândă fâşier

Tarvittavat värit
Du trenger følgende farger

Nødvendige farger
Необходимые краски

Potrebne barve
Απαιτούμενα χρώματα

Gerekli renkler
Potrebne barvy

Szükséges színek
Potrebne barve

25 %



75 %

panzergrau, matt 78 +
tank grey, matt
gris blindé, matt
panssergrjjs, mat
plomo, mate
cinzento militar, fosco
color carro armato, opaco
pansargrá, matt
panssarinharmaa, himmeä
kamrovográ, mat
пансерный, матовый
szary czolg., matowy
γκρι ταυκς, mat
panzer grisí, mat
panceřová šedá, matná
páncélszürke, matt
okloпно siva, mat

blaugrau, matt 79
greyish blue, matt
gris-bleu, matt
blauwgrjjs, mat
gris azulado, mate
cinzento azulado, fosco
grigio blu, opaco
blágrá, matt
siniharmaa, himmeä
blágrá, mat
blágrá, mat
син-серый, матовый
siwy, matowy
γκριζομπλέ, mat
mavi gri, mat
modróšedá, matná
kékesszürke, matt
plavo siva, mat



grüngrau, matt 67
greenish grey, matt
gris vert, mat
groengrjjs, mat
gris verdoso, mate
cinzento verde, fosco
grigio verde, opaco
gröngrá, matt
vihreänharmaa, himmeä
gröngrá, mat
gröngrá, mat
серо-зеленый, матовый
zielonoszary, matowy
γκριζοπράσινο, mat
yeşil grişi, mat
zelenošedá, matná
zöldesszürke, matt
zeleno siva, mat



blaugrau, matt 79
greyish blue, matt
gris-bleu, matt
blauwgrjjs, mat
gris azulado, mate
cinzento azulado, fosco
grigio blu, opaco
blágrá, matt
siniharmaa, himmeä
blágrá, mat
blágrá, mat
син-серый, матовый
siwy, matowy
γκριζομπλέ, mat
mavi gri, mat
modróšedá, matná
kékesszürke, matt
plavo siva, mat

75 %



25 %

grüngrau, matt 67 +
greenish grey, matt
gris vert, mat
groengrjjs, mat
gris verdoso, mate
cinzento verde, fosco
grigio verde, opaco
gröngrá, matt
vihreänharmaa, himmeä
gröngrá, mat
gröngrá, mat
серо-зеленый, матовый
zielonoszary, matowy
γκριζοπράσινο, mat
yeşil grişi, mat
zelenošedá, matná
zöldesszürke, matt
zeleno siva, mat

seegrün, matt 48
sea green, matt
vert d'eau, mat
zeegroen, mat
verde mar, mate
verde lago, opaco
havsgrön, matt
merenvihreä, himmeä
havgrön, mat
sjögrön, matt
зеленый морской, матовый
Zieleń morská, matowy
γκριζοπράσινο, mat
göl yeşili, mat
mořská zelená, matná
tengerzöld, matt
morsko zelena, mat



Himmelblau, matt 59
Sky blue, matt
Bleu ciel, matt
Hemelsblauw, mat
Azul celeste, mate
Azul-celeste, mate
Blu celeste, opaco
Himmelsblá, matt
Taivaansininen, matta
Himmelblá, mat
Himmelblá, mat
Небесно-голубой, матовый
Błękitny, matowy
Γαλάζιο, mat
Gök mavisi, mat
Egyszínkék, matt
Azurová, matná
Nebesnomodra, brez leska



aluminium, metallic 99
aluminium, metallic
aluminium, métallique
aluminio, metalizado
aluminio, metálico
aluminio, metalico
aluminium, metallic
alumiini, metallikiito
aluminium, metallik
aluminium, metallic
алюминиевый, металл
aluminium, metaliczny
aluminium, metalik
aluminium, metall
aluminium, metalik



schwarz, matt 8
black, matt
noir, mat
zwart, mat
negro, mate
preto, fosco
nero, opaco
svart, matt
musta, himmeä
sort, matt
sort, matt
черный, матовый
czarny, matowy
μαύρο, mat
siyah, mat
černá, matná
fekete, matt
črna, mat

33 %

gelb, matt 15 +
yellow, matt
jaune, mat
geel, mat
amarillo, mate
amarelo, fosco
giallo, opaco
gul, matt
keltainen, himmeä
gul, mat
gul, matt
желтый, матовый
żółty, matowy
κίτρινο, mat
sari, mat
žlutá, matná
sárga, matt
rumena, mat

33 %

seegrün, matt 48 +
sea green, matt
vert d'eau, mat
zeegroen, mat
verde mar, mate
cinzento verde, fosco
verde lago, opaco
havsgrön, matt
merenvihreä, himmeä
havgrön, mat
sjögrön, matt
зеленый морской, матовый
Zieleń morská, matowy
γκριζοπράσινο, mat
göl yeşili, mat
mořská zelená, matná
tengerzöld, matt
morsko zelena, mat

34 %

steingrau, matt 75
stone grey, matt
gris pierre, mat
steengrjjs, mat
gris pizara, mate
cinzento pedra, fosco
grigio toccia, opaco
stengrá, matt
kivenharmaa, himmeä
stengrá, mat
steingrá, matt
серый каменный, матовый
szary kamien., matowy
γκρι πέτρας, mat
taş grişi, mat
kamenné šedá, matná
kőszürke, matt
kamen siva, mat

75 %

anthrazit, matt 9 +
anthracite grey, matt
anthracite, mat
antraciet, mat
antracita, mate
antracite, fosco
antracite, opaco
antracit, matt
antrasiitti, himmeä
koksgrá, mat
antrasiti, matt
антрацит, матовый
antracyt, matowy
ανθρακί, mat
antrasit, mat
antracit, matná
antracit, matt
tamno siva, mat

25 %

aluminium, metallic 99
aluminium, metallic
aluminium, métallique
aluminium, metalico
aluminio, metalizado
aluminio, metálico
aluminio, metalico
aluminium, metallic
alumiini, metallikiito
aluminium, metallik
aluminium, metallic
алюминиевый, металл
aluminium, metaliczny
aluminium, metalik
aluminium, metall
aluminium, metalik

66 %

blau, matt 56 +
blue, matt
bleu, mat
blauw, mat
azul, mate
azul, fosco
blu, opaco
blá, matt
sininen, himmeä
blá, mat
blá, matt
синий, матовый
niebieski, matowy
μπλε, mat
mavi, mat
modrá, matná
kék, matt
plava, mat

34 %

grau, matt 57
grey, matt
gris, mat
grjjs, mat
gris, mate
cinzento, fosco
grigio, opaco
grá, matt
harmaa, himmeä
grá, mat
grá, matt
серый, матовый
szary, matowy
γκρι, mat
gri, mat
šedá, matná
szürke, matt
siva, mat



gelb, matt 15
yellow, matt
jaune, mat
geel, mat
amarillo, mate
amarelo, fosco
giallo, opaco
gul, matt
keltainen, himmeä
gul, mat
gul, matt
желтый, матовый
żółty, matowy
κίτρινο, mat
sari, mat
žlutá, matná
sárga, matt
rumena, mat



hautfarbe, matt 35
flesh, matt
couleur chair, mat
huidskleur, mat
color piel, mate
côr da pele, fosco
colore pelle, opaco
hudfärg, matt
ihonvärinen, himmeä
hudfarve, mat
hudfarge, matt
телесный, матовый
cielisty, matowy
χρώμα δέρματος, mat
ten rengi, mat
barva kůže, matná
bőrszínü, matt
barva kože, mat



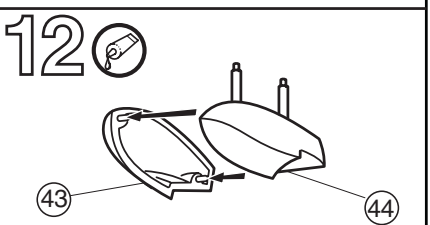
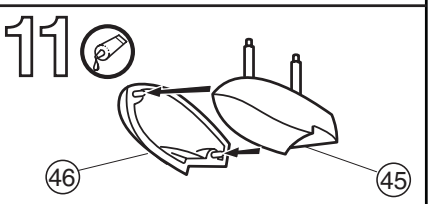
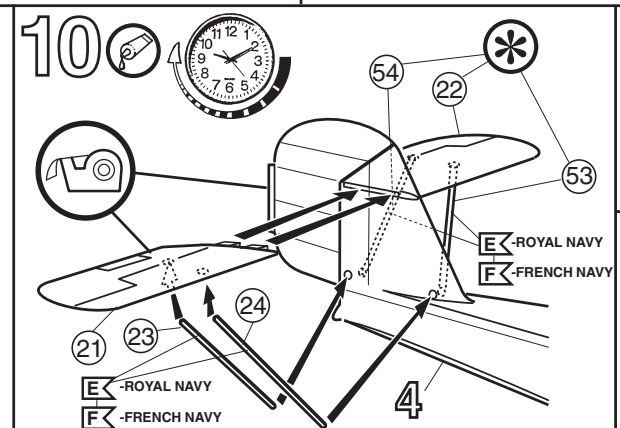
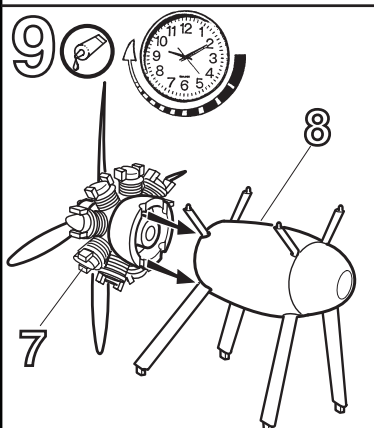
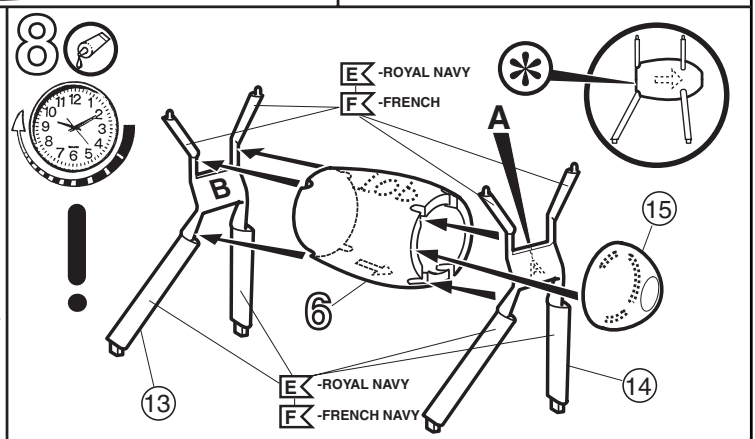
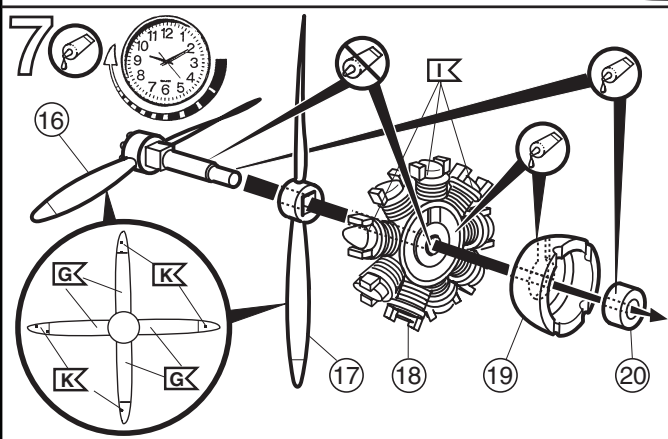
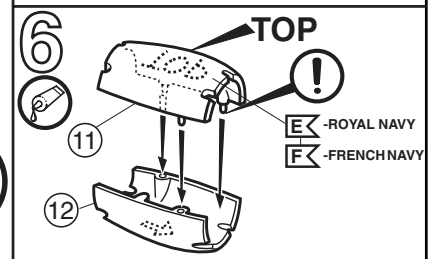
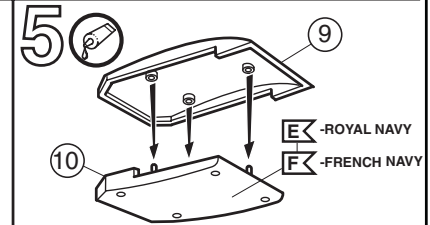
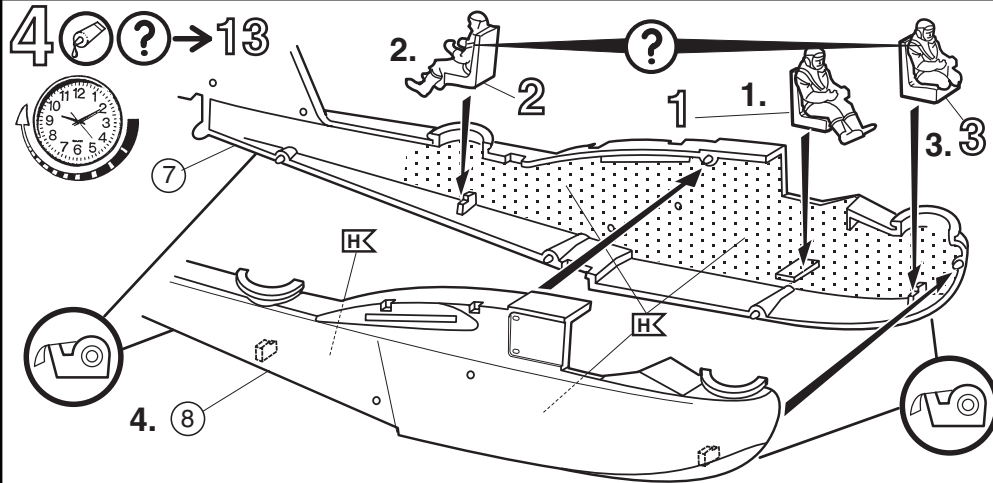
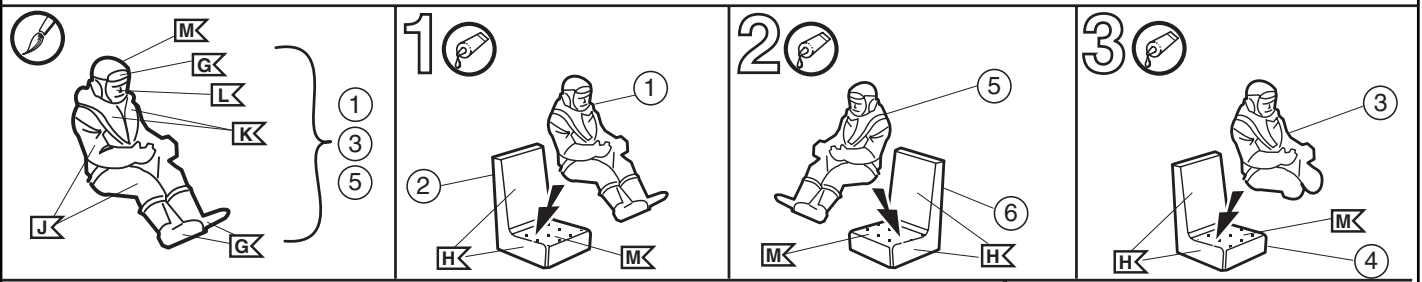
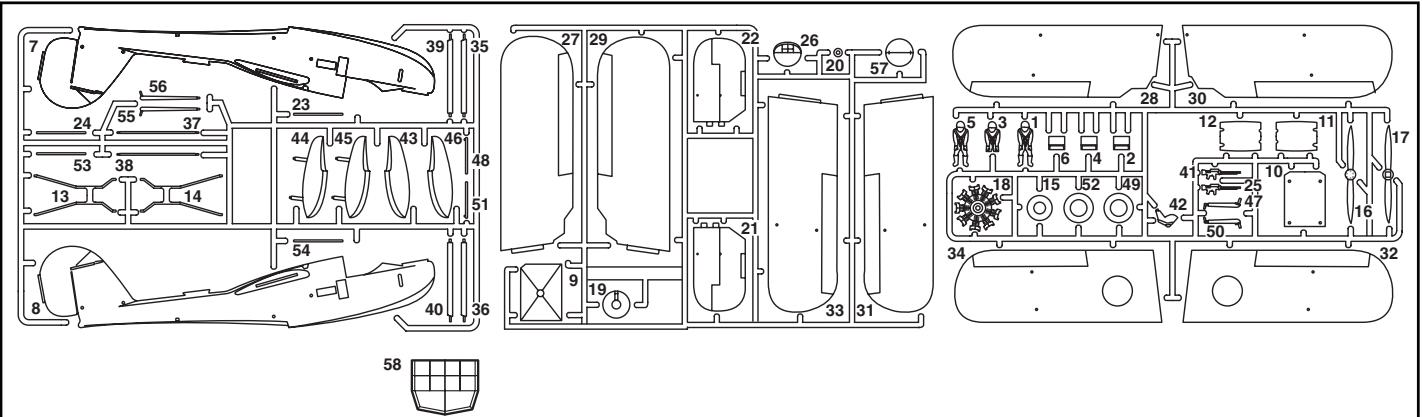
lederbraun, matt 84
leather brown, matt
brun cuir, mat
lederbruin, mat
marón cuero, mate
castanho couro, fosco
marrone couio, opaco
läderbrun, matt
nahkanruskea, himmeä
läderbrun, mat
läderbrun, mat
коричневая кожа, матовый
brunatny jak skóra, matowy
καφέ δέρματος, mat
deri kahverengi, mat
kožené hnědá, matná
bőrbarna, matt
koža rjava, mat



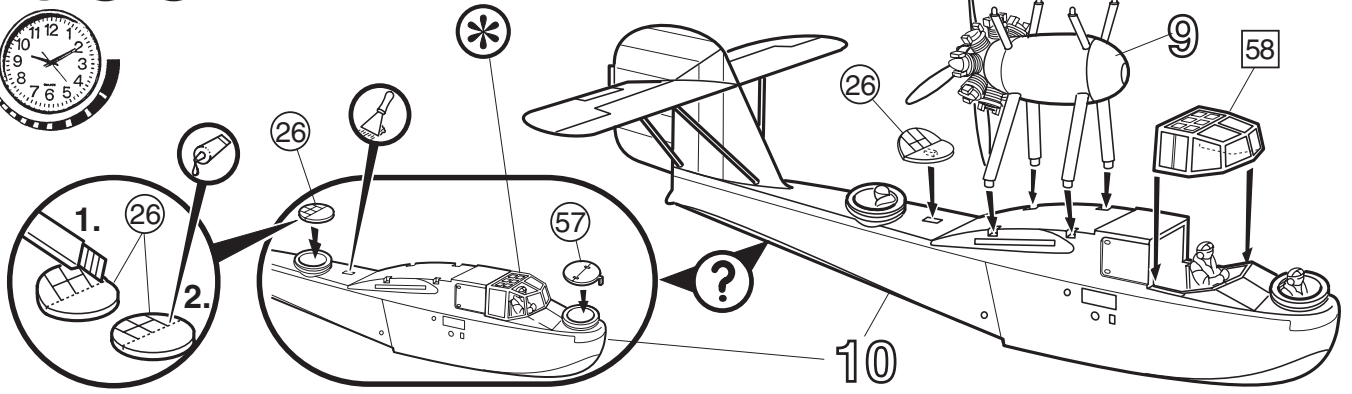
anthrazit, matt 9
anthracite grey, matt
anthracite, mat
antraciet, mat
antracita, mate
antracite, fosco
antracite, opaco
antracit, matt
antrasiitti, himmeä
koksgrá, mat
antrasiti, matt
антрацит, матовый
antracyt, matowy
ανθρακί, mat
antrasit, mat
antracit, matná
antracit, matt
tamno siva, mat



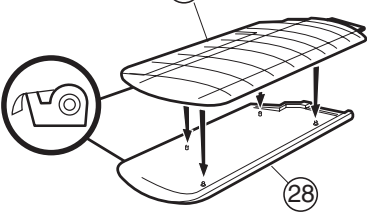
Öffnungen mit Spachtelmasse verschließen und Oberfläche mit Schleifpapier angleichen
Close openings with putty and sand down surface
Reboucher les orifices avec du mastic et uniformiser les surfaces avec du papier à poncer.
Dicht de openingen af met plamuur en maak het oppervlak glad met schuurpapier.
Rellenar las aberturas con masilla de emplastecer y alisar con papel de lija
Fechar as aberturas com massa de aparelhar e igualar a superfície com uma lixa
Chiodere le aperture con stucco e uguagliare la superficie con carta abrasiva
Stäng öppningarna med spackelmasa och jämna till ytan med slippapper
Sulje aukot siloteaineella ja tasoita pinta hiekkapaperilla.
Åbningen lukkes med spartelmasse og overfladen gøres plan med sandpapir
Tett åpningene med sparkel og puss overflaten med slipepapir.
Щели заделать шпаклевкой и выровнять поверхность шлифовальной бумагой
Zatkać otwory masą szpachlową i wygładzić powierzchnię papierem ściernym
Κλείστε τ' ανοίγματα με στόκο και λείανετε την εξωτερική επιφάνεια με γυαλόχαρτο
Delikleri macun ile kapatın ve üst yüzeyi zımpara kağıdı ile düzeltin
Otvory překryt tmelem a povrch vyrovnat smrkovým papírem
Nyílásokat alapozómasszával lezárni és a felületet dörzspapírral elegyengetni
Zatvoriti otvore smesom za popunjavanje a površinu poravnati brusnim papírom



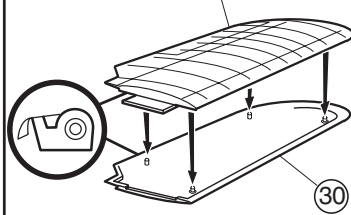
13 ?



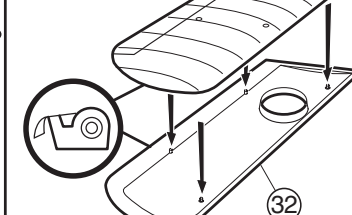
14



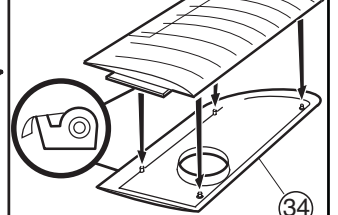
15



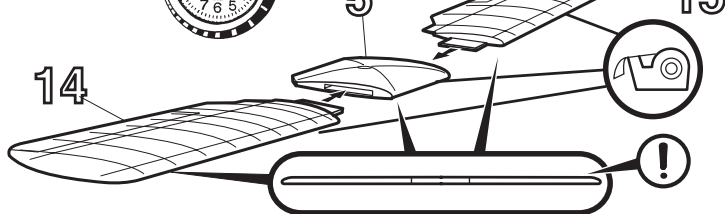
16



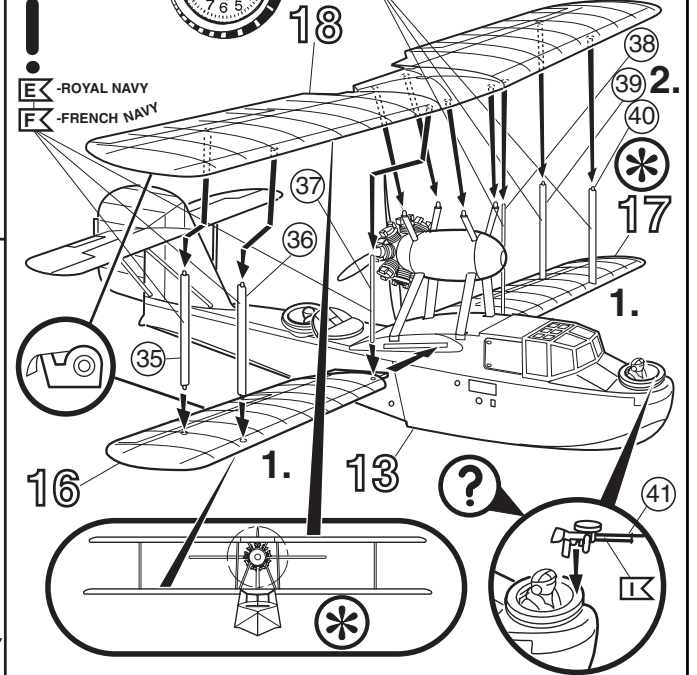
17



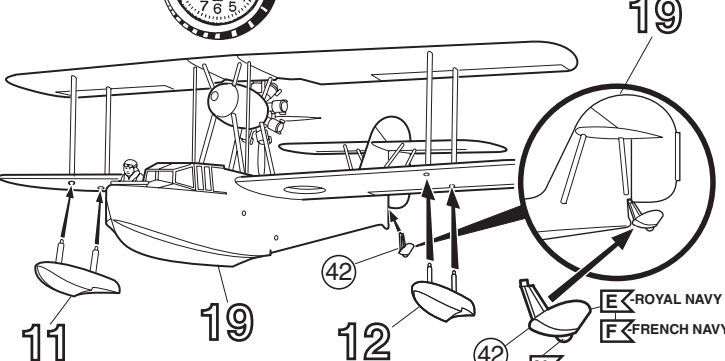
18



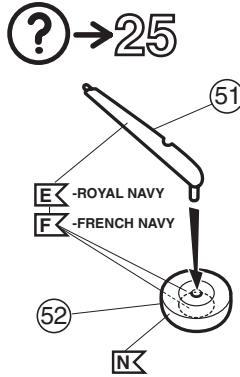
19



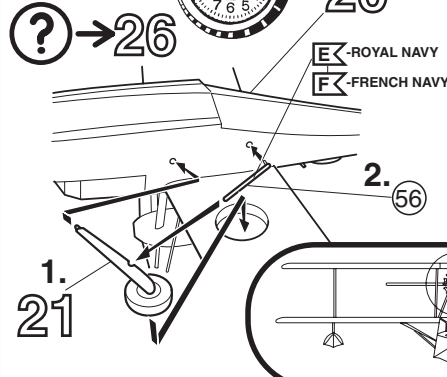
20



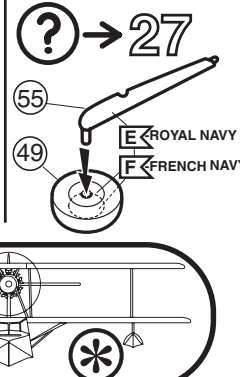
21



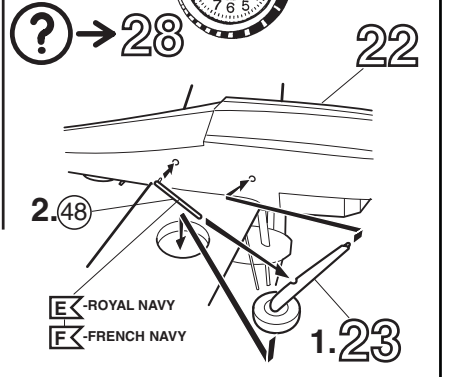
22

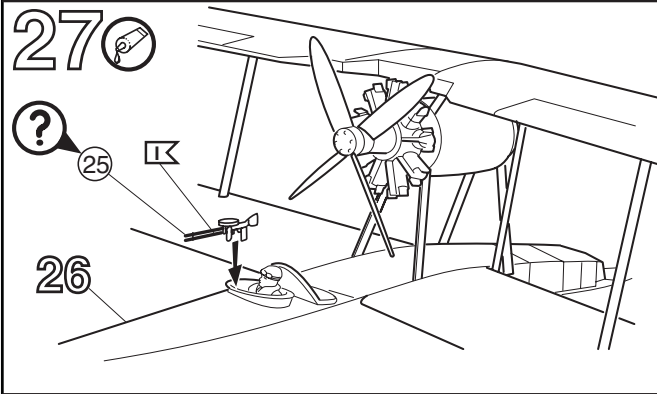
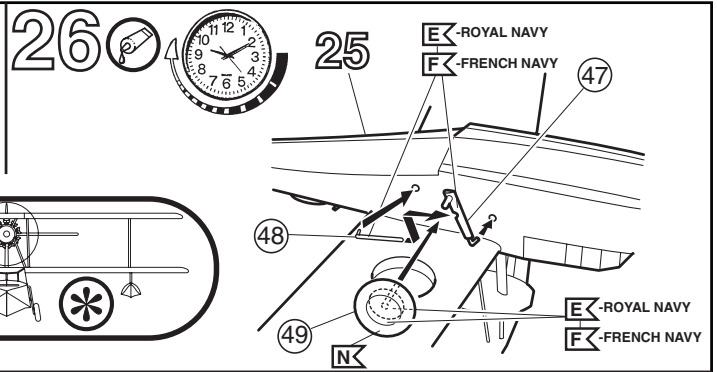
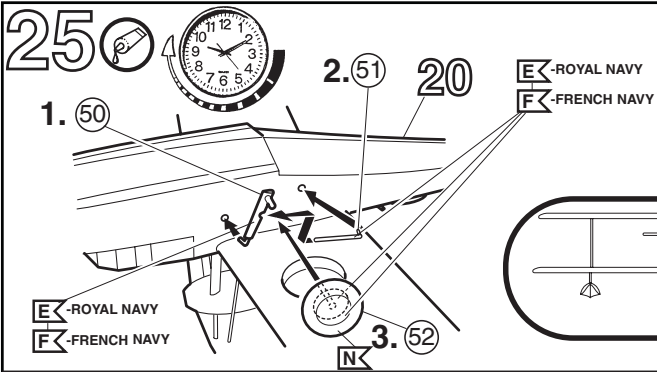


23



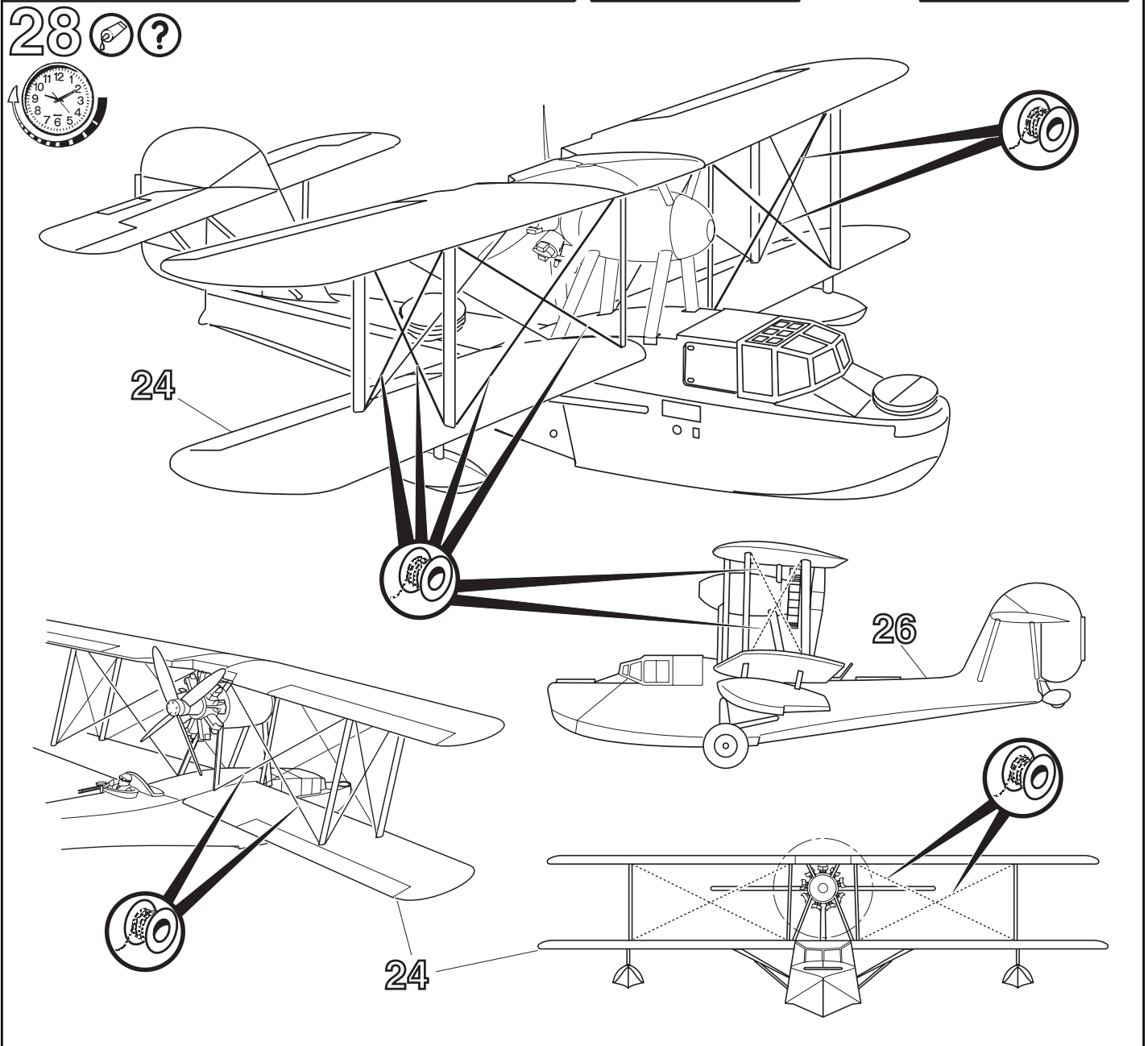
24





Schwarzen Faden benutzen
 Use black thread
 Employer le fil noir
 Gebruik zwarte draad
 Utilizar hilo color negro
 Utilizar fio preto
 Usare filo nero
 Använd svarta trådar
 Käytä mustaa lankaa
 Benyt en sort
 Bruk svart
 Использовать черные нитки
 Użyć czarnej nici
 χρησιμοποιείστε την καφέ μαύρου
 Kahverengi siyah iplik kullanın
 Použit černé vlákno
 barna fekete fonalat kell használni
 Uporabljati črni nit

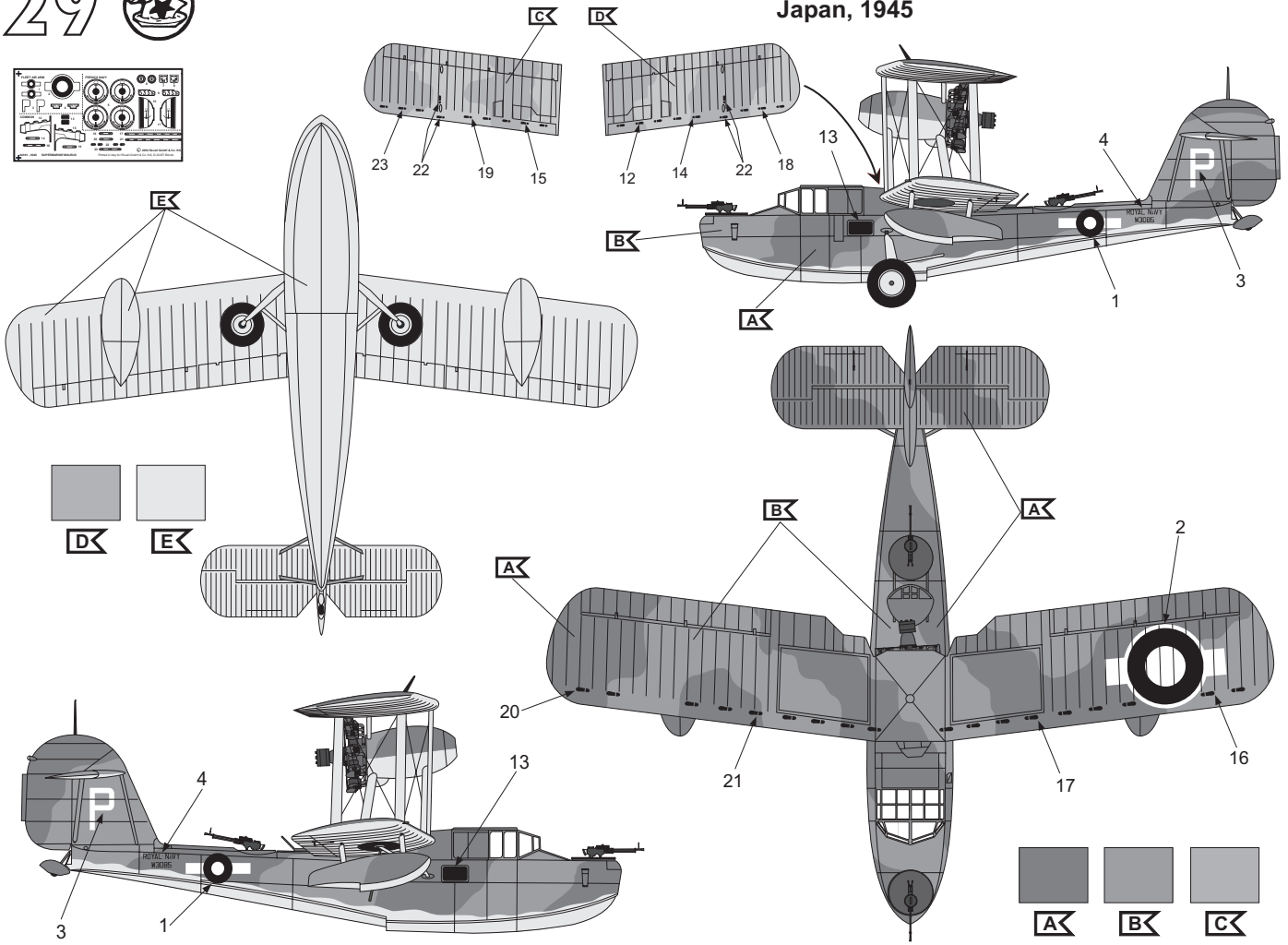
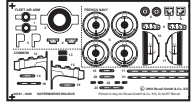
Nicht enthalten
 Not included
 Non fourni
 Behoort niet tot de levering
 No incluido
 Non compresi
 Não incluído
 Ikke medsendt
 Ingår ej
 Ikke inkluderet
 Eivät sisälly
 Δεν ονμπεριλαμβάνεται
 He содержится
 Nem tartalmazza
 Nie zawiera
 Ni vsebovano
 İçerisinde bulunmamaktadır
 Neni obsaženo



29



Supermarine Walrus Mk.I, HMS Victorious, British Pacific Fleet, Japan, 1945



30



Supermarine Walrus MK.I, Flotille 53S Aeronavale, Hourtin, France, 1948.

