



Heinkel He 177 A-6 & Hs 293

04306-0389

© 2007 BY REVELL GmbH & CO. KG

PRINTED IN GERMANY



Heinkel He 177 A-6 & Hs 293

Die Entwicklung der He 177 steht exemplarisch für die Abhängigkeit der deutschen Luftleistungsindustrie von den persönlichen Vorlieben und dem Machtpoker der politisch Verantwortlichen. Bereits 1937 als Bomber „A“ vom damaligen Chef des Technischen Amtes im Reichsluftfahrtministerium General Wever in Auftrag gegeben sollte sie in Langstreckeneinsätzen der Unterstützung von Schiffsverbänden dienen, um deren Kampfkraft zu verstärken. Nach dem Tode General Wever wurden jedoch alle von ihm initiierten Bomberprojekte ersatzlos gestrichen. Das Hauptaugenmerk lag nunmehr bei den taktischen Kampfflugzeugen mit geringer Reichweite die alle über Sturzflugtauglichkeit verfügen mussten. Die einzige Ausnahme bildete die He P1041 von Heinkel die in ihrer Konstruktion so revolutionär war das man sie als Studie unter der Bezeichnung He 177 weiter verfolgte. Der Antrieb der He 177 erfolgte durch zwei zusammen gekoppelte Daimler-Benz DB 601 Motoren die über ein Ausgleichsgetriebe einen Propeller auf einer gemeinsamen Welle antrieben. Mit einer Startleistung von 2 700 PS und einem geringen Platzbedarf erschien diese Lösung als ideal. Die dabei auftretenden thermischen Probleme machten jedoch diese technische Lösung zur Achillesferse der He 177. Überhitzungen führten immer wieder zu Triebwerksbränden und brachten der He 177 schnell den Spitznamen „Reichsfaekel“ ein. Nach der ersten Serie - der He 177A-1 - sollte die verbesserte He 177A-3 mit dem noch stärkeren (2 950 PS Startleistung) und angeblich zuverlässigeren DB 610 - zwei DB 605 als Basis - ausgerüstet werden. Die Probleme blieben jedoch und auch die folgende He 177A-5, von der 565 Maschinen gebaut wurden, hatte darunter zu leiden. Mit der He 177A-5 sollten vor allen Dingen die einsatzfähigen Gleitbomben vom Typ Fritz-X und Hs 293A eingesetzt werden. Die Henschel Hs 293A war der erfolgreichste Fernlenkkörper während des zweiten Weltkriegs. Von Beginn an war sie als Gleitbombe ausgelegt und hatte daher auch das Aussehen eines Mini-Flugzeugs. Der Antrieb erfolgte durch ein Flüssigkeits-Raketentriebwerk Walter HWK 109-507 das als eine über 2 m lange separate Einheit unter dem Rumpf angebracht war. Die Leistung betrug 590 kp Schub bei einer Brenndauer von 10 Sekunden. Die Höchstgeschwindigkeit war aus Stabilitätsgründen auf 700 km/h begrenzt. Die Steuerung erfolgte durch eine Radio-Anlage vom Typ FuG 203 „Kehl“ und einem Empfänger vom Typ FuG 230 „Straßburg“. Die Sprengladung betrug 325 bis 500 kg. Um die Abwehrbewaffnung der He 177 zu verstärken wurde die Serie A-6 geplant die im Heckstand statt dem bisher üblichen MG 151/20 einen handbedienten Vierlings-Waffenstand erhalten sollte. Für die Erprobung dieser Einbauten wurden 1943 sechs vorhandene He 177 versuchsweise umgerüstet. Die von Rheinmetall-Borsig gebaute elektrohydraulische Hecklafette HL 131V verfügte über vier MG 131 mit Kaliber 13 mm. Insgesamt ist über diese Umbauten heute - außer Fotomaterial - nur sehr wenig bekannt und auch die in aus der damaligen Zeit noch vorhandenen offiziellen Spezifikationen sind eher widersprüchlich. Trotz aller Probleme war die He 177 bei den Besatzungen auf Grund ihrer Leistungsfähigkeit ein sehr beliebtes Flugzeug. Die Forderungen nach mehr He 177 durch die Truppe beantwortete die Führung durch eine Anordnung den Bau einzustellen und alle noch bei Heinkel vorhandenen Maschinen zu verschrotten! Die Anordnung wurde jedoch von Heinkel ignoriert und man versuchte so gut es ging noch Einsatzmaschinen abzugeben.

Technische Daten:

| | |
|------------------------|--|
| Länge | 22,00 m |
| Spannweite | 31,44 m |
| Höhe | 6,70 m |
| Antrieb | 2 x Daimler-Benz DB 610A/B |
| Leistung | 2 950 ps |
| Fluggewicht max. | 31 000 kg |
| Höchstgeschwindigkeit | 512 km/h in 6100 m 399 km/h in Meereshöhe |
| Dienstgipfelhöhe | 9 400 m |
| Reichweite | 3650 km |
| Überführungsreichweite | 5 600 km ohne Waffenladung |
| Bewaffnung | max. drei Henschel Hs 293A 1 MG 81 und 1 MG 151/20 im Bug auf dem Rumpf zwei MG 131 4 MG 131 im Heckstand |
| Besatzung | 6 Mann |

Hs 293A

| | |
|-----------------------|--------------------|
| Länge | 3,85 m |
| Spannweite | 3,14 m |
| Gewicht max | 902 kg |
| Raketentriebwerk | Walter HWK 109-507 |
| Leistung | 590 kp |
| Höchstgeschwindigkeit | 700 km/h |
| Reichweite | 14 - 16 km |

Heinkel He 177 A-6 & Hs 293

The development of the Heinkel He 177 stands as a perfect example for the reliance of the German Aviation Armament industry on personal favouritism and the power piker of the German politicians. In a contract awarded in 1937 by General Wever, then Chief of the Technical Office of the Reichsluftfahrtministerium (Imperial Aviation Ministry), Bomber "A" was to support the long range deployment and strengthen the combat power of maritime units. After the death of General Wever however, all Bomber projects initiated by him were cancelled without replacement. The main direction of effort now lay firmly in tactical combat aircraft with less range and above all a dive bombing capability. The one exception was the He P1041 from Heinkel which in its construction was so revolutionary that it was continued as a study with the designation He177. The transmission of the He177 came from two Daimler-Benz DB601 engines coupled through a differential gearbox driving a propeller on a common shaft. With a take-off power of 2700hp and requiring less space this configuration seemed to be ideal. However the resulting thermal problems turned this into the Achilles Tendon of the He177. Overheating led over and over again to engine fires and soon won the He177 the nickname "Reichsfaekel" (Empire-Torch). After the first production series (He 177A-1), the improved He 177A-3 was to be equipped with the more powerful (2950hp take-off power) and supposedly more reliable DB610 - based on two DB 605. The problems however remained and also the He 177A-5 which followed of which 565 examples were built, suffered similar problems. Most importantly Fritz-X and Hs293A Flying Bombs should be deployable with the He 177A-5. The Henschel Hs 293A was the most successful remotely controlled missile of the Second World War. From the start was it configured as a Flying Bomb and resembled therefore a light aircraft. Thrust came from a separate Walter HWK 109-507 fluid rocket motor unit that was over 2 meter long and attached under the fuselage. The thrust amounted to 590kp during a burning time of 10 seconds. The maximum speed was limited to 700 km/h for reasons of stability. Directional control came from a FuG type 203 "Kehl" radio control unit to a receiver FuG type 230 "Strassburg". The warhead weighed between 325kg and 500kg. In order to improve the defensive armament of the HE177, the Series A-6 was planned with a manually controlled quad weapons mount in the tail position instead of the normal MG151/20. In 1943 six currently available He177 were refitted for test purposes. The Electro-hydraulic tail-turret HL131V built by the firm of Rheinmetall-Borsig contained four 13mm calibre MG131 machine-guns. Today, apart from photographic material very little is presently known is about this conversion as even official specifications of the period contain contradictory material. All these problems apart, within Flying Units the He 177 was a much loved aircraft because of its performance. Requests from Units for more He 177 were answered by the Commands with an order to cease production and scrap already produced aircraft at Heinkel! This order was however ignored by Heinkel and they tried as much as possible to deliver the already finished aircraft.

Technical Data:

| | |
|------------------------|---|
| Length: | 22.00 m (72ft 2ins) |
| Wingspan: | 31.44 m (103ft 2ins) |
| Height: | 6.70 m (21ft 11ins) |
| Engines: | 2 x Daimler-Benz DB 610A/B |
| Power: | 2950 hp |
| Maximum All up Weight: | 31000 kg (68355lbs) |
| Maximum Speed: | 512 km/h (445mph) at 6100 m (20000ft) 399 km/h (250mph) at Sea Level |
| Service Ceiling: | 9400 m (30800ft) |
| Range: | 3650 km (2266miles) |
| Ferry Range: | 5600 km (3477miles) without weapon load |
| Armament: | Three Henschel Hs 293A maximum 1 x MG 81 and 1 x MG 151/20 in the nose Two MG 131 on the fuselage. 4 x MG 131 in the tail |
| Crew | 6 |

Hs 293A

| | |
|-----------------|-----------------------------|
| Length: | 3.85 m (12ft 8ins) |
| Wingspan: | 3.14 m (10ft 4ins) |
| Maximum Weight: | 902 kg (2000lbs) |
| Rocket Motor: | Walter HWK 109-507 |
| Power: | 590 kp |
| Maximum Speed: | 700 km/h (435mph) |
| Range: | 14 - 16 km (8.7 - 10 miles) |

Form hergestellt und im Eigentum von Revell GmbH & Co. KG/Revell Monogram Inc. Widerrechtliche Nachahmungen werden gerichtlich verfolgt.

Ce produit est propriété de la société Revell GmbH & Co. KG/Revell Monogram Inc. Toute utilisation ou duplication frauduleuse fera l'objet de poursuites en justice. s'inscrire.

Modelado y en propiedad de Revell GmbH & Co. KG/Revell Monogram Inc. Imitaciones ilícitas serán perseguidas por la ley.

Forma prodotta dalla Revell GmbH & Co. KG/Revell Monogram Inc. e di proprietà della stessa impresa, la quale procederà legalmente contro ogni imitazione abusiva.

Malli on Revell GmbH & Co. KG/Revell Monogram Inc. valmistama ja omaisuutta. Laittoaman kopiointiin tullaan puuttamaan oikeudellisiin toimin.

Formen er produsert og eies av Revell GmbH & Co. KG/Revell Monogram Inc. Etterligning uten tillatelse vil bli gjensandt for rettslig forfølgelse.

Produkcja i prawa własności firmy Revell GmbH & Co. KG/Revell Monogram Inc. Nielegalne podrobienie jest zabronione pod odpowiedzialnością sądową.

Model, Revell GmbH & Co. KG/Revell Monogram Inc. firmasının mülkiyeti altında imal edilmiştir. Kanuna aykırı taklitler mahkemece takip edilecektir.

A forma előállította és a tulajdonjog birtokosa a Revell GmbH & Co. KG/Revell Monogram Inc. A jogellenes utánzatokat és hamisítványokat bíróságlag üldözök, üldözök.

Mould manufactured by and property of Revell GmbH & Co. KG/Revell Monogram Inc. Illegal imitations are subject to prosecution.

Form vervaardigd door en eigendom van Revell GmbH & Co. KG/Revell Monogram Inc. Onrechtmatige nabootsingens worden gerechtelijk vervolgd.

Formas produzidas e de propriedade da Revell GmbH & Co. KG/Revell Monogram Inc. Cópias não autorizadas serão processadas juridicamente como determinado na lei.

Modellen tillverkad av och tillhör Revell GmbH & Co. KG/Revell Monogram Inc. All kopiering beivras enligt lagen om upphovsrätt.

Formen er fremstillet af Revell GmbH & Co. KG/Revell Monogram Inc. som også har ejendomsret. Lovstridige efterligninger sagsøges.

Модель изготовлена и является собственностью фирмы Revell GmbH & Co. KG/Revell Monogram Inc. Протокольные подделки преследуются в судебном порядке.

Импортни каталожништукци иаи перјивјет стину дистрибуција тјес Revell GmbH & Co. KG/Revell Monogram Inc. Ои пародиромис мјеромис во каталожништукци дистрибуција.

Tvár by vyřvoten firmou Revell GmbH & Co. KG/Revell Monogram Inc. a je jejím vlastnictvím. Proti nezákonným napodobením se bude postupovat soudně cestou.

Forma je proizvedena in je vlasništvo Revell GmbH & Co. KG/Revell Monogram Inc. Neovlađene kopije bodo pravno kažnjene.

Vor dem Zusammensetzen gut durchlesen!

D: Achtung: Jedes Teil ist nummeriert (1). Reihenfolge der Montageschritte beachten. Benötigte Werkzeuge: Messer und Feile zum Entfernen und Entgraten der Teile (2) Gummiband, Klebeband und Wäscheklammern zum Zusammenhalten der geklebten Einzelteile (3). Plastikteile in einer milden Waschmittellösung reinigen und an der Luft trocknen, damit der Farbanstrich und die Abziehbilder besser haften. Vor dem Ankleben prüfen ob Teile passen, Klebstoff sparsam auftragen Chrom und Farbe an den Klebeflächen entfernen. Kleine Teile anstreichen, bevor sie vom Rahmen entfernt werden (4) (5). Farben gut durchtrocknen lassen, erst dann den Zusammenbau fortsetzen. Jedes Abziehbildmotiv einzeln ausschneiden und ca. 20 Sekunden in warmes Wasser tauchen. Das Motiv an der bezeichneten Stelle vom Papier abschieben und mit Lösspapier andrücken.

NL: OPGELEF: Voor de montage eerst goed de handleiding lezen. Elk onderdeel is genummerd (1). Let op de montagevolgorde. Benodigd gereedschap: mes en vijl voor het afbramen van de onderdelen (2); elastiek, plakband en wasknijpers voor het bij elkaar houden van de gelijkde onderdelen (3). Plastic onderdelen met een zacht afwasmiddel reinigen en vanzelf laten drogen, zodat de verf en de decals beter hechten. Controleer voor het lijmen of de onderdelen passen; lijm don opbrengen. Chrom en verf van de lijmvlakken verwijderen. Kleine onderdelen verven voordat ze van het raam worden verwijderd (4) (5). Verf goed laten drogen, dan pas verdergaan met de montage. Elke decal afzonderlijk uitsnijden en ca. 20 sec. in warm water dopen. De decal op de aangegeven plaats van het papier schuiven en met vloeipapier aandrukken.

GB: ATTENTION: Read the instructions thoroughly prior to assembly. Each component is numbered (1). Adhere to specified sequence of assembly. Tools required: knife and file for removal of components from frame (2); rubber band, adhesive tape and clothes pegs for clamping components together after applying adhesive (3). Clean plastic components in a mild detergent solution and allow to air-dry so that paint and transfers adhere better. Prior to applying adhesive, check to see whether the components fit together; apply adhesive sparingly. Remove chrome and paint from the contact surfaces. Paint small components before removing them from the frame (4) (5). Allow paint to dry well, and only then continue to assemble. Cut out each transfer individually and immerse in warm water for approx. 20 seconds. Slide transfer off paper and into designated position, then press on with blotting paper.

F: ATTENTION : lisez bien la notice de montage avant de commencer. Chaque pièce est numérotée (1). Respectez l'ordre des opérations. Outils nécessaires : couteau et lime pour ébarber les pièces (2); élastiques, ruban adhésif et pinces à linge pour maintenir les pièces collées (3). Nettoyez les pièces en matière plastique dans une solution douce de produit de lavage et faites-les sécher à l'air afin que la peinture et les décalcomanies tiennent mieux. Avant de mettre la colle, vérifiez si les pièces s'adaptent bien les unes aux autres; mettez peu de colle. Enlevez le chrome et la peinture des surfaces de collage. Peignez les petites pièces avant de les détacher de la grappe (4)(5). Laissez bien sécher la peinture avant de poursuivre l'assemblage. Découpez chaque décalcomanie séparément et plongez-la dans de l'eau chaude pendant 20 secondes environ. A l'endroit marqué, faites glisser le motif pour le séparer du papier et pressez-le sur emplacement avec du papier buvard.

E: ¡Atención! Antes de comenzar con el ensamblaje, leer detenidamente las instrucciones. Cada pieza va numerada (1). Téngase en cuenta el orden de operaciones del ensamblaje. Herramientas necesarias: Cuchilla y lima para desbarbar las piezas (2). Cintas de goma, cinta adhesiva y pinzas de ropa para sujetar las piezas pegadas (3). Lavar las piezas de plástico en una solución de detergente suave y dejar que se sequen al aire para mejorar así la adhesión de la pintura y de las calcomanías. Antes de aplicar el pegamento comprobar si las piezas quedan correctamente adaptadas. Aplicar el pegamento sin excederse. Alejar de las superficies de pegado el cromado y la pintura. Pintar las piezas pequeñas antes de desprenderlas de su sujeción (4) (5). Antes de proseguir con el ensamblaje, dejar que se seque bien la pintura. Recortar las calcomanías una por una y sumergirlas durante unos 20 segundos en agua caliente. Deslizar del papel la calcomanía en el lugar adecuado y apretarla colocando encima de ella papel secante.

I: ATTENZIONE: Prima dell'assemblaggio leggere attentamente le istruzioni di montaggio. Ogni pezzo è numerato (1). Tener presente la successione delle fasi di assemblaggio. Attrezzi necessari: coltello e lima per togliere la sbavatura dai pezzi (2), nastro adesivo e mollette da bucato per tenere insieme i pezzi singoli dopo averli incollati (3). Lavare i particolari in plastica con un detergente delicato e lasciarli asciugare all'aria, per una migliore adesione dello strato di colore e della figura decalabile. Prima di incollare, verificare che i pezzi si abbinino bene tra di loro; applicare il collante con parsimonia. Togliere cromo e colore dalle superfici da incollare. Dipingere i piccoli accessori sul supporto prima di rimuoverli (4) (5). Far seccare bene la vernice prima di proseguire con l'assemblaggio. Ritagliare singolarmente ogni figura ed immergerla in acqua tiepida per 20 secondi circa. Applicare il motivo nella posizione segnata e tamponarlo con carta assorbente.

S: OBS: Läs instruktionerna noga igenom innan du sätter modellen samman. Vardera detalj är nummerad (1). V g beakta följden i sammansättningsstegen. Verktyg, som du kommer att behöva : kniv och fil för att skrapa detaljerna rena (2), gummiringar, tejp och klädnyppor för att hålla samman de limmade detaljerna (3). Rengör plastdetaljerna in en mild tvättmedelning och torka dem i luften för att lack och dekaler skall hålla bättre. Kolla, om detaljerna passar ihop innan du klistrar dem och använd limmet sparsamt. Avlägsna krom och lack från ytor, som kommer att limmas ihop. Måla de små detaljerna innan du avlägsnar dem från ramen (4) (5). Låt lacket riktigt torka igenom innan du fortsätter med sammansättningen. Skär av varje dekalmotiv enskilt och doppa det i varmt vatten i ca 20 sekunder. Flytta motivet bort från papperet genom att trycka vid det angivna stället och tryck fast med löspapper.

DK: BEMÆRK: Inden sammensætningen begynder, skal byggevejledningen læses godt igennem. Hver del er nummereret (1). Rækkefølgen af monteringsrinnene skal overholdes. Nødvendigt værktøj: Kniv og fil til afgratning af delene (2); gummibånd, tape og tøjklammer til at holde de klæbede (3) enkeltdele sammen. Plastikdelene renses i en mild sæbeud og lufttørres så malingen og overføringsbillederne bedre kan hæfte. Inden påførelsen kontrolleres om delene passer; limen påføres sparsommeligt. Krom og farve fjernes fra klæbefladerne. De små dele males inden de fjernes fra rammen (4) (5). Lad farven tørre godt inden sammensætningen fortsættes. Overføringsbilledernes motiver skæres ud enkeltvis og dyppes ca. 20 sek. i varmt vand. Skub motivet fra papiret og tryk det fast med trækpapir.

GR: ΠΡΟΣΟΧΗ: Πριν τη συναρμολόγηση, διαβάστε καλά τις οδηγίες. Κάθε εξάρτημα είναι αριθμημένο (1). Προσέξτε τη σειρά "των βημάτων" συναρμολόγησης. Απαιτούμενα εργαλεία: μαχαίρι και λίμα για τη λείανση των εξαρτημάτων (2), λαστιχένια ταινία, κολλητική ταινία και μανταλάκια για τη συγκράτηση των κολλημένων μεμονωμένων εξαρτημάτων (3). Καθαρίστε τα πλαστικά εξαρτήματα μέσα σε ένα "μαλακό" καθαριστικό διάλυμα και στεγνώστε τα στον αέρα, ώστε να υπάρξει καλύτερη πρόσφυση του χρώματος και των χαλκομαγιών. Πριν το κόλλημα, ελέγξτε αν ταίριαζουν μεταξύ τους τα εξαρτήματα. Επαλείψτε οικονομικά την κόλλα. Απομακρύνετε από τις επιφάνειες επικόλλησης, χρώμο και βαφή. Βάψτε τα μικρά εξαρτήματα, πριν απομακρυνθούν από το πλαίσιο (4) (5). Αφήστε να στεγνώσουν καλά τα χρώματα και ύστερα συνεχίστε τη συναρμολόγηση. Κόψτε ξεχωριστά το κάθε μοτίβο των χαλκομαγιών και βουτήξτε το σε ζεστό νερό για περί. 20 δευτερόλεπτα. Απομακρύνετε το μοτίβο από το χαρτί, στο σηματοδεδειγμένο σημείο και πιέστε το με το στυπώχαρτο.

Read before you start!

N: OBS! Les nøye igjenom monteringsanvisningen for sammenbyggingen. Hver del er nummerert (1). Følg rekkefølgen på monteringsrinnene. Nødvendig verktyg: Kniv og fil for fjerning av grader på delene (2), gummibånd, tape og klesklyper for å holde sammen de limede enkeltdelene (3). Rengjør plastdelene i mildt såpevann og la dem lufttørke, slik at fargen og bildene sitter bedre. Før pålimning må det kontrolleres om delene passer. Ta på litt lim. Fjern krom og farge på klæbeflatene. Mal de små delene før de fjernes fra rammen (4) (5). La fargene tørke godt for sammenmonteringen fortsettes. Skjær ut hvert av motivene for seg og legg dem i varmt vann i ca. 20 sekunder. Skyv motivet fra papiret på det merkede stedet og trykk på med trækpapir.

P: ATEŃ(CÃO): Antes de iniciar a montagem leia atentamente o manual de construção. Todas as partes componentes são numeradas (1). Atentar para a sequência das etapas de montagem. Ferramentas necessárias: Faca e lixa para aparar a reborda das peças (2), elástico, fita adesiva e molas de roupa para sustentar as peças (3) durante a colagem. As peças de matéria plástica devem ser limpas numa solução fraca de detergente e secas ao ar, de forma que a demão de tinta e os decalques tenham uma boa adesão. Antes de colar, verificar se as peças encaixam; utilizar a cola em pequena quantidade. Eliminar o cromado e a tinta das superfícies a serem coladas. Não passar cola nas peças que ainda se encontram fixas na grade de matéria plástica. Pintar as peças pequenas antes de retirá-las da grade (4) (5). Deixar a tinta secar completamente para depois continuar com a montagem. Cortar separadamente cada um dos decalques e mergulhá-los em água morna durante aproximadamente 20 segundos. Decalcar os motivos do papel na posição indicada e secar com mata-borrão.

FIN: HUOMIO: Lue rakennusohjeet huolellisesti ennen kokoamista. Jokainen osa on numeroitu (1). Huomioi osien oikea asennusjärjestys. Tarvittavat työkalut: Veitsi ja viila osien ylimääräisten nursetien poistamiseen (2); kuminauha, teippiä ja pyykkipoikia yhteenliittämään osien paikoillaanpäättämiseksi (3). Puhdista muoviosat mildolla pesuaineliuoksella ja anna niiden kuivua itsestään, jotta maali ja siirtokuvat tarttuvat niihin paremmin. Tarkasta ennen liimausta, että osat sopivat toisiinsa; levitä liimaa säästeliäisesti. Poista kromaus ja maali liimapinnosta. Maalaa pienet osat ennen kuin irrotat ne pidinraameista (4) (5). Anna maalin kuivua kunnolla ennen kuin jatkat kokoamista. Leikkaa jokainen siirtokuva erikseen irti ja upota lämpimään veteen n. 20 sekunniksi. Irrota kuvio paperin merkitystä kohdasta samalla painamalla inupaperi kuvion toista puolta vasten.

RUS: Внимание: Перед сборкой хорошо прочитайте руководство по монтажу. Каждая деталь пронумерована (1). Соблюдать последовательность монтажа. Необходимые рабочие инструменты: нож и напильник для зачистки деталей (2); резиновая лента, клейкая лента и зажимы для сушки белья для прижимания склеиваемых отдельных деталей (3). Детали из пластика очистить в растворе мягкого моющего средства и высушить на воздухе для того, чтобы краска и переводные картинки лучше прилипали. Перед приклеиванием проверить, подходит ли детали; клей наносить экономно. Хром и краску удалить с поверхностей склеивания. Небольшие детали покрасить перед тем, как они будут удалены из рамок (4) (5). Краску необходимо хорошо просушить, только после этого продолжать сборку. Каждую соответствующую переводную картинку отдельно вырезать и примерно на 20 секунд окунуть в теплую воду. На обозначенном месте картинку отделить от бумаги и прижать промокательной бумагой.

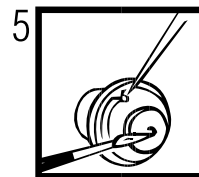
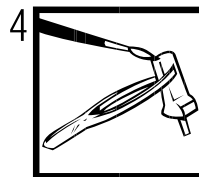
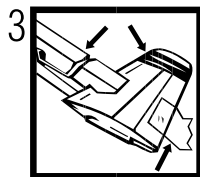
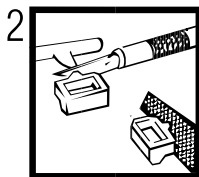
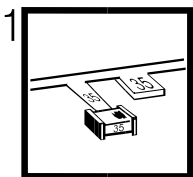
PL: UWAGA: Przed składaniem przeczytać dokładnie instrukcję montażu. Każda część jest ponumerowana (1). Zwrócić uwagę na kolejność przeprowadzania poszczególnych punktów montażowych. Potrzebne narzędzia: nóż oraz pilnik do usunięcia zadziórow z poszczególnych elementów (2); taśma gumowa, taśma klejąca, klamki do bielizny dla przytrzymania sklejonych elementów (3). Wymyć plastikowe części w wodzie z delikatnym środkiem myjącym oraz osuszyć na powietrzu, aby zapewnić lepszą przylepność farby oraz kalkomanii. Sprawdzić przed przyklejaniem, czy dane elementy pasują do siebie; nanosić klej oszczędnie. Usunąć chrom oraz farbę z powierzchni przeznaczonych do klejenia. Małe elementy pomalować jeszcze przed wycięciem z ramki (4) (5). Farbę dobrze wysuszyć, dopiero potem kontynuować składanie części. Wyciąć pojedynczo każdy z motywów kalkomanii i zanurzyć na 20 sekund w ciepłej wodzie. Ściągnąć motyw z papieru na oznaczone miejsce i docisnąć bibułą.

TR: DİKKAT: Birleştirilmeden önce montaj talimatını iyice okuyun. Her parça numaralandırılmıştır (1). Montaj adimları sırasına dikkat edin. Gereklî takımlar: Parçaların çapağını almak için bıçak ve eğe (2); lastik bant, yapıştirilmiş parçaları bir arada tutmak için yapıştirma bandı ve çamaşır mandalı (3). Plastik parçaları yumuşak bir deterjan ile temizleyin, boya ve çikartmaların daha iyi yapışmasını için, açık havada kurutun. Yapıştırımadan önce parçaların uyup uyamadığını kontrol edin; yapışkanı idareli bir şekilde sürün. Krom ve boyayı yapıştirma yüzeylerinden temizleyin. İskeletten sökmeden önce, küçük parçaları boyayın (4) (5). Boyayı iyice kurumaya bırakın, sonra montaja devam edin. Her çikartma motifini tek tek kesin ve yaklaşık 20 saniye sıcak suya daldırın. Motifli işaretlenen yere kağıttan itin ve silme kağıdı ile bastırın.

CZ: POZOR: Před sestavením montážního návodu důkladně přečtěte. Každý díl je očíslovan (1). Dbejte na pořadí montážních kroků. Potřebné nástroje: Nůž a pilník k odstranění výronků na dílech (2); pryžová páska, lepicí páska a količky na prádlo pro přidržování lepených jednotlivých dílů (3). Díly z plastické hmoty vyčistěte v roztoku jemného pracího prostředku a nechat vyschnout na vzduchu, za účelem zajištění lepší přilnavosti barevného nátěru a obtisků. Před nalepením zkontrolovat, zdali díly ležící; lepidlo nanášet úsporně. Chróm a barvu na lepených plochách odstranit. Malé díly natřít před jejich odstraněním z rámu (4) (5). Barvy nechat dobře proschnout, teprve potom pokračovat v sestavení. Každý motiv obtisků jednotlivě vyřiznout a ponořit do teplé vody na dobu přibližně 20 sekund. Motiv na označeném místě z papíru odsunout a přitlačit pomocí stíracího papíru.

H: FIGYELEM: Az összeállítás előtt az építési útmutatót alaposan át kell olvasni. Minden alkatrész számmal láttak el (1). A szerelési lépések sorrendjére ügyelni kell. Szükséges szerszámok: kés és reszelő az alkatrészek sorjáltatásához (2); gumiszalag, ragasztószalag és ruhacsipesz az összeragasztott alkatrészek megtartásához (3). A műanyag alkatrészeket lágy mosószerez oldatban kell tisztítani és a levegőn kell megszáritani, hogy a festékbevonat és a matricák jobban tapadjanak. A felragasztás előtt ellenőrizni kell, hogy az alkatrészek összeillenek-e; a ragasztóanyagot takarékosan kell felhordani. A krómot és festéket a ragasztási felületekről el kell távolítani. A kisméretű alkatrészeket a keretből történő eltávolítás előtt be kell festeni (4) (5). A festékeket hagyni kell jól megszáritani, az összeszerelés csak ezután szabad folytatni. Minden matrica-motívumot egyévesével kell kivágni és kb. 20 másodpercere meleg vízbe kell áztatni. A motívumot a megjelölt helyen a papírról lecsúsztatni és itatóspapírral felnyomni.

SLO: UPOZORILO: pred sestavo dobro prečitati upozorilo za sestavo. Vsaki del je označen (1). Slediti sled postopka pri montiranju. Potrebno orodje: noži in orodje za delitev delov (2), gumijaste trake, traka z lepilom in klukke za učvrstilo zalepenih delov (3). Plastične dele očistiti z blagim deterdžentom, sižiti na zraku da bi se sloji barve in preslikači boljše prijeli. Pre lepiljem obvetno preveriti če se deli uklapajo eden v drugi. Počasi nanašati lepilo. Na površinah na katere nanašamo lepilo treba prvo odstraniti hrom in barvo. Manjše dele prvo treba premazati in pšotem oddeliti z rama (4) (5). Pustiti da se barve dobro posušijo, in šele potem nastaviti z sestavljanjem. Vsaki preslikač posebno zrezati in potopiti v toplo vodo ca. 20 sekund. Motiv na odrejenem mestu oddeliti od papirja in nanesti z upijačem.



Verwendete Symbole / Used Symbols

Bitte beachten Sie folgende Symbole, die in den nachfolgenden Baustufen verwendet werden.

Veillez noter les symboles indiqués ci-dessous, qui sont utilisés dans les étapes suivantes du montage.

Sivånse tener en cuenta los símbolos facilitados a continuación, a utilizar en las siguientes fases de construcción.

Si prega di fare attenzione ai seguenti simboli che vengono usati nei susseguenti stadi di costruzione.

Huomioi seuraavat symbolit, jotta käytetään seuraavissa kokoonaisvaiheissa.

Legg merke til symbolene som benyttes i monteringsstrinnene som følger.

Proszę zwracać na następujące symbole, które są użyte w poniższych etapach montażowych

Daha sonrakı montaj basamaklarında kullanılabacak olan, aşağıdaki sembollere lütfen dikkat ediniz.

Kérjük, hogy a következő szimbólumokat, melyek az alábbi építési fokokban alkalmazásra kerülnek, vegyék figyelembe.



Abziehbild in Wasser einweichen und anbringen
Soak and apply decals
Mouiller et appliquer les décalcomanies
Transfer in water even laten weken en aanbrengen
Remojar y aplicar las calcomanías
Pôr de molho em água e aplicar o decalque
Immergere in acqua ed applicare decalcomanie
Blöt och fäst dekalerna
Kostuta siirtokuvaa vedessä ja aseta paikalleen
Fukt motivet i varmt vatten och för det över på modellen
Dypp bildet i vann og sett det på
Переводящую картинку намочить и нанести
Zmęczyć kalkomanie w wodzie a następnie nakleić
Βουτήξτε τη χαλκομανία στο νερό και τοποθετήστε τη
Çikartmayı suda yumuşatın ve koyun
Obtisk namočiti ve vodě a umístit
a matricát vízben beáztatni és felhelyezni
Preslikač potopiti v vodo in zatem nanasati



Kleben
Glue
Coller
Lijmen
Engomar
Colar
Incollare
Limmas
Limmaa
Limes
Lim
Клеить
Przykleić
κόλλημα
Yapıştırma
Lepeni
ragasztani
Lepti
Don't glue
Ne pas coller
Niet lijmen
No engomar
Não colar
Non incollare
Limmas ej
Älä limmaa
Skal IKKE limes
Ikke lim
He клеить
Nie przyklejać
μη κολλάτε
Yapıştırılmayın
Nelepit
nem szabad ragasztani
Ne lepti



Wahlweise
Optional
Facultatif
Naar keuze
No engomar
Alternado
Facoltativo
Valfritt
Vaihtoehtoisesti
Valgfritt
Valgfritt
Ha valdoru
Do wyboru
εναλλακτικά
Seçmeli
Vollelénél
tetszés szerint
način izbire



Anzahl der Arbeitsgänge
Number of working steps
Nombre d'étapes de travail
Het aantal bouwstappen
Número de operaciones de trabajo
Número de etapas de trabalho
Numero di passaggi
Antal arbetsmoment
Työvaiheiden lukumäärä
Antal arbeidstrinn
Antal arbeidstrinn
Количество операций
Liczba operacji
αριθμός των εργασιών
İş safhalarının sayısı
Počet pracovních operací
a munkafolyamatok száma
Številka koraka montaže



Klarsichtteile
Clear parts
Pièces transparentes
Transparente onderdelen
Limpiar las piezas
Peça transparente
Parte transparente
Genomsiktliga detaljer
Läpinäkyvät osat
Glassklare deler
Gjennomsiktige deler
Прозрачные детали
Elementy przezroczyste
διαφανή εξαρτήματα
Şeffaf parçalar
Průzračné díly
áttesztő alkatrészek
Deli ki se jasno vide



Gleichen Vorgang auf der gegenüberliegenden Seite wiederholen
Repeat same procedure on opposite side
Opérer de la même façon sur l'autre face
Dezelfde handeling herhalen aan de tegenoverliggende kant
Realizar el mismo procedimiento en el lado opuesto
Repetir o mesmo procedimento utilizado no lado oposto
Stessa procedura sul lato opposto
Upprepa proceduren på motsatta sidan
Toista sama toimenpide kuten vieresellä sivulla
Det samme arbejde gentages på den modsatliggende side
Gjenta prosedyren på siden tværs overfor
Изобразить такую же операцию на противоположной стороне
Τακί sam przebieg czynności powtórzny na stronie przeciwnej
επαναλάβετε την ίδια διαδικασία στην απέναντι πλευρά
Aynı işlemi karşı tarafta tekrarlayın
Stejný postup zopakovat na protilehlé straně
ugyanazt a folyamatot a szemben található oldalon megismételni
Isti postopek ponoviti in na suprotni strani



Abbildung zusammengesetzter Teile
Illustration of assembled parts
Figure représentant les pièces assemblées
Afbeelding van samengevoegde onderdelen
Ilustración piezas ensambladas
Figura representando peças encaixadas
Ilustrazione delle parti assemblate
Bildet visar dalarna hopsatta
Kuva yhteellisesti osista
Ilustrasjon viser de sammensatte delene
Ilustrasjon, sammensatte deler
Изображение смонтированных деталей
Rysunek złożonych części
απεικόνιση των συναρμολογημένων εξαρτημάτων
Birleştilinen parçaların şekli
Zobrazení sestavených dílů
összeállított alkatrészek ábrája
Slika slopljenega dela



Mit einem Messer abtrennen
Detach with knife
Détacher au couteau
Met een mesje afsnijden
Separarlo con un cuchillo
Separar utilizando una faca
Staccare col coltello
Skär loss med kniv
Irrotta veitsellä
Adskilles med en kniv
Skjær av med en kniv
Odciąć nożem
Отделять ножом
Οιχωρίστε με ένα μαχαίρι
Bir bıçak ile kesin
Oddělit pomocí nože
kés segítségével leválasztani
Oddeilit z nožem



Bauteile trocken lassen
Allow the parts to dry
Laisser sécher les pièces
Onderdelen laten drogen
Dejar secar las piezas
Deixar secar os componentes
Far asciugarsi i componenti
Anna osien kuivua
La delene tørke
Lad komponenterne tørre
Låt byggdelarna torka
Дать деталям высохнуть
Czesci pozostawic do wyschniecia
Αφήστε τα μέρη να στεγρνώσουν
Yapı parçalarını kurumaya bırakınız
Alkatrészeket hagyja száradni
Jednotlivé díly nechte zaschnout
Pustite da sestavni deli posušijo



Klebeband
Adhesive tape
Dévidoir de ruban adhésif
Plakband
Cinta adhesiva
Fita adesiva
Nastro adesivo
Tejp
Teippi
Tape
Tape
Клейкая лента
Ταβμα klejaca
κόλλητική ταινία
Yapıştırma bandı
Lepící páska
ragasztószalag
Traka z lepilom

Beiliegenden Sicherheitstext beachten / Please note the enclosed safety advice

D: Beiliegenden Sicherheitstext beachten und nachschlagbereit halten.

E: Please note the enclosed safety advice and keep safe for later reference.

F: Respecter les consignes de sécurité ci-jointes et les conserver à portée de main.

NL: Houdt u aan de bijgaande veiligheidsinstructies en hou deze steeds bij de hand.

E: Observar y siempre tener a disposición este texto de seguridad adjunto.

I: Seguire le avvertenze di sicurezza allegate e tenerle a portata di mano.

P: Ter em atenção o texto de segurança anexo e guardá-lo para consulta.

S: Beakta bifogad säkerhetstext och håll den i beredskap.

FIN: Huomioi ja säilytä oheiset varoitukset.

DK: Overhold vedlagte sikkerhedsanvisninger og hav dem liggende i nærheden.

N: Ha alltid vedlagt sikkerhetstekt klar til bruk.

RUS: Соблюдать прилагаемый текст по технике безопасности, хранить его в легко доступном месте.

PL: Stosować się do załączonej karty bezpieczeństwa i mieć ją stale do wglądu.

GR: Προσέξτε τις συνυμμένες υποδείξεις ασφαλείας και φυλάξτε τις έτσι ώστε να τις έχετε πάντα σε διάθεση σάς.

TR: Ekteki güvenli talimatların dikkate alıp, bakabileceğiniz bir şekilde muafaza ediniz.

CZ: Dbejte na přiložený bezpečnostní text a mějte jej připravený na dosah.

H: A mellékelt biztonsági szöveget vegye figyelembe és tartsa fellepazásra készen!

SLO: Priložena varnostna navodila izvajajte in jih hranite na vsem dostopnem mestu.

Dieser Bausatz wurde in mehrfachen Qualitäts- und Gewichtskontrollen auf Vollständigkeit überprüft. Reklamationen können nur bearbeitet werden, wenn die **Bauanleitung**, das aus der Kartonage herausgeschnittene **EAN-Strichcode-Feld** und der **Kassenbon** eingeschickt werden. Bitte haben Sie Verständnis dafür, dass wir nur Gewährleistung bei aktuellen Artikeln übernehmen können, die im Zeitraum der letzten 24 Monate erworben worden sind. **Unfrei eingesandte Reklamationssendungen werden von uns nicht angenommen!** „Einzelteile für Umbauten können gegen Vorkasse erworben werden“. Unsere Adresse: Revell GmbH & Co. KG, Abteilung X, Henschelstr. 20-30, 32257 Bünde. Dieser Direktservice gilt für die Länder: Deutschland, Benelux, Österreich, Frankreich, Großbritannien. Reklamationen aus den übrigen Ländern werden über die jeweiligen Distributeure abgewickelt. Bitte kontaktieren Sie Ihren Händler.

This Model Kit has been subject to extensive quality and weight checks during the manufacturing process to ensure it leaves our warehouse in perfect condition. We are only able to process applications for missing parts if the following procedure is followed. In all cases the following will be required before we are able to process any request: Original receipt (proof of purchase) original instruction sheets (will be returned) and the bar code cut out of the box. We may not be able to process requests for products that have been discontinued for more than 24 months. Products that are returned directly to us without prior authorisation by a company representative will not be accepted and returned to sender. Replacement parts for conversion or spares will continue to be available however they will incur a handling charge. Please write to: Department X Revell GmbH & Co. KG, Henschelstr 20-30, 32257 Bünde.

This direct Service is only available in the following markets: Germany, Benelux, Austria, France & Great Britain, Revell GmbH & Co. KG, Boston House, 64-66 Queensway, Hemel Hempstead, Herts, HP2 5HA, Great Britain.
For all other markets please contact your local dealer or distributor directly.

Afin de vous donner entière satisfaction et pour nous assurer que tous les éléments nécessaires au montage de votre maquette sont présents dans la boîte, cet article a subi dans son intégralité divers contrôles qualitatifs ainsi que des contrôle de poids.

Si toutefois vous deviez nous faire part de certaines réclamations, nous vous prions de bien vouloir vous adresser à votre revendeur habituel, muni de la notice de montage, du code EAN découpé sur la boîte, ainsi que de votre ticket de caisse.

Le SAV ne sera assuré que pour les articles ayant été acquis depuis moins de 24 mois. Les pièces de rechange utilisées pour la transformation de maquettes pourront être obtenues en pré-paiement. Dans le cas où vous n'obtiendriez pas satisfaction, vous pouvez vous adresser directement à notre service SAV à l'adresse suivante: REVELL GmbH & Co. KG, Abteilung X, Henschelstraße 20-30, D-32257 Bünde cw Revell GmbH & Co. KG, 14 B, rue du Chapeau Rouge, F-21000 Dijon, France.

Pour tous les autres marchés, merci de prendre contact avec votre détaillant ou distributeur.

Deze bouwdoos werd verscheidene malen volledig gecontroleerd op kwaliteit en gewicht. Klachten kunnen slechts in behandeling worden genomen indien de bouwhandleiding, de uit de doos geknipte EAN - streepjescode en de kassabon zijn meegezonden. Wij vragen om uw begrip dat wij alleen garantie kunnen geven voor huidige artikelen die binnen een periode van de laatste 24 maanden zijn gekocht. Onvolledig ingezonden klachten kunnen niet in behandeling worden genomen. Onderdelen voor ombouw kunnen tegen vooruitbetaling gekocht worden.

Ons adres is: Revell GmbH & Co. KG, Afdeling X, Henschelstrasse 20-30, 32257 Bünde, Duitsland. Deze directe service geldt alleen voor de volgende landen: Duitsland, Benelux, Oostenrijk, Frankrijk, Groot-Brittannië. Klachten afkomstig uit overige landen worden via de eventuele lokale vertegenwoordigers van Revell afgewikkeld. Wij verzoeken U contact op te nemen met uw winkelier.

Benötigte Farben / Used Colors

A

anthrazit, matt 9
anthracite grey, matt
anthracite, mat
anthraciet, mat
antracita, mate
antracite, fosco
antracite, opaco
antracit, matt
antrasiliti, himmeä
koksgrå, mat
antrasitt, matt
антрацит, матовый
antracyt, matowy
ανθρακί, ματ
antrasit, matt
antracit, matná
antracit, matt
tamno siva, matt

B

staubgrau, matt 77
dust grey, matt
gris poussière, mat
stofgrjs, mat
ceniciento, mate
cinzento de pó, fosco
grigio sabbia, opaco
dammgå, matt
pölynharmaa, himmeä
stovgrå, mat
stovgrå, matt
серый пыльный, матовый
szary kurz, matowy
χρώμα σκόνης, ματ
toz grisi, mat
prachové šedá, matná
porszürke, matt
prah siva, mat

30 %

C

70 %

steingrau, matt 75 +
stone grey, matt
gris pierre, mat
steengrjs, mat
gris pizara, mate
cinzento pedra, fosco
grigio roccia, opaco
stengrå, matt
kivenharmaa, himmeä
stengrå, mat
steingrå, matt
серый каменный, матовый
szary kamien., matowy
γκρι πέτρας, ματ
taş grisi, mat
kamenňé šedá, matná
kőszürke, matt
kamen siva, mat

weiß, matt 5
white, matt
blanc, mat
wit, mat
branco, mate
branco, fosco
bianco, opaco
vit, matt
valkoinen, himmeä
hvít, mat
hvít, matt
белый, матовый
szary kurz, matowy
λευκό, ματ
beyaz, mat
biła, matná
fehér, mat
bela, mat

D

panzergrau, matt 78
tank grey, matt
gris blindé, mat
pansergrjs, mat
plomizo, mate
cinzento militar, fosco
color carro armato, opaco
vit, matt
panssarinharmaa, himmeä
kampvogngrå, mat
pansergrå, matt
серый танк, матовый
szary czolg., matowy
γκρι τανκς, ματ
panzer grisi, mat
pancořové šedá, matná
páncélszürke, matt
okloпно siva, mat

70 %

E

30 %

anthrazit, matt 9 +
anthracite grey, matt
anthracite, mat
antraciet, mat
antracita, mate
antracite, fosco
antracite, opaco
antracit, matt
antrasiliti, himmeä
koksgrå, mat
antrasitt, matt
антрацит, матовый
antracyt, matowy
ανθρακί, ματ
antrasit, mat
antracit, matná
antracit, matt
tamno siva, matt

eisen, metallic 91
steel, metallic
coloris fer, métallique
ijzerkleurig, metallic
ferroso, metalizado
ferro, métallico
ferro, metallico
järnfärg, metallic
teräksenväriinen, metallikiilto
jern, metallisk
jern, metallic
stalъной, metallic
železo, metaliczny
σιδηρού, μεταλλικό
demir, metallic
železná, metaliza
vas, metáll
železna, metallic

80 %

F

20 %

helloliv, matt 45 +
light olive, matt
olive clair, mat
olijf-licht, mat
aceituna, mate
oliva claro, fosco
oliva chiaro, opaco
ljusoliv, matt
vaalean olivi, himmeä
lysoliv, mat
lys oliven, matt
светло-оливковый, матовый
jasnooliwk., matowy
ανοιχτό χράκι, ματ
açik zeytuni, mat
světleořivová, matná
világos oliv, matt
svetlo oliva, mat

weiß, matt 5
white, matt
blanc, mat
wit, mat
branco, mate
branco, fosco
bianco, opaco
vit, matt
valkoinen, himmeä
hvít, mat
hvít, matt
белый, матовый
biały, matowy
λευκό, ματ
beyaz, mat
biła, matná
fehér, matt
bela, mat

G

granitgrau, matt 69
granite grey, matt
gris granit, mat
granitgrjs, mat
gris granito, mate
cinzento granito, fosco
grigio granito, opaco
granitgrå, matt
granitiinharmaa, himmeä
granitgrå, mat
granitgrå, matt
серый гранит, матовый
granitowoszary, matowy
γκρι γρανίτη, ματ
granit grisi, mat
žulové šedá, matná
gránitszürke, matt
granitno siva, matt

H

aluminium, metallic 99
aluminium, metallic
aluminium, métallique
aluminium, metallic
aluminio, metalizado
aluminio, métallico
aluminium, metallic
aluminium, metallikiilto
aluminium, metallisk
aluminium, metallic
алюминиевый, metallic
aluminium, metaliczny
αλουμινίου, μεταλλικό
aluminium, metallic
aluminium, metáll
aluminium, metallic

I

orange, glänzend 30
orange, gloss
orange, brillant
orange, glansend
naranja, brillante
laranja, brilhante
arancione, lucente
orange, blank
oranssi, kiiltävä
orange, skinnende
orange, blank
оранжевый, блестящий
pomarańczowy, błyszczący
πορτοκάλι, γυαλιστερό
portakal, parlak
oranžová, lesklá
narancsszínű, fényes
pomorandżast, bleskajoća

J

rost, matt 83
rust, matt
rouille, mat
roest, mat
orin, mate
ferrugem, fosco
color ruggine, opaco
rust, matt
ruoste, himmeä
rust, matt
rust, matt
ржавчина, матовый
rdzawy, matowy
χρώμα σκουριάς, ματ
pas rengi, mat
rezavá, matná
rozstda, matt
rjava, mat

K

braun, matt 85
brown, matt
brun, mat
bruin, mat
marrón, mate
castanho, fosco
marrone, opaco
brun, matt
ruskea, himmeä
brun, mat
brun, matt
коричневый, матовый
brązowy, matowy
καφέ, ματ
kahverengi, mat
hnědá, matná
barna, matt
řjava, mat

25 %

M

75 %

grau, matt 57 +
grey, matt
gris, mat
grjs, mat
grjs, mate
cinzento, fosco
grigio, opaco
grå, matt
harmaa, himmeä
grå, mat
grå, matt
серый, матовый
szary, matowy
γκρι, ματ
gri, mat
šedá, matná
szürke, matt
siva, mat

Hellblau, matt 49
Light blue, matt
Bleu clair, mat
Lichtblau, mat
Azul claro, mate
Blu chiaro, opaco
Ljusbå, matt
Vaaleansininen, matta
Lyseblå, mat
Lysblå, matt
Светло-синий, матовый
Jasnoniebieski, matowy
Μπλε ανοιχτό, ματ
Açik mavi, mat
Világoskék, matt
Světlemodrá, matná
Svetlomodra, brez leska

N

bronzegrün, matt 65
bronze green, matt
vert bronze, mat
bronzegroen, mat
verde bronceo, mate
verde bronze, fosco
verde bronzo, opaco
bronzgrön, matt
pronssinvihreä, himmeä
bronzegrön, mat
bronzegrön, matt
бронзово-зеленый, матовый
brązowzielony, matowy
πράσινο μπρούτζου, ματ
bronz yeşili, mat
bronzové zelená, matná
bronzzöld, matt
bronza zelena, matt

80 %

O

20 %

Dunkelgrün, matt 39 +
Dark green, matt
Vert foncé, mat
Donkergroen, mat
Verde oscuro, mate
Verde-escuro, mate
Verde scuro, opaco
Mörkgrön, matt
Tummanvihreä, matta
Mörkgrön, mat
Mörkgrön, matt
Темно-зеленый, матовый
Ciemnozielony, matowy
Πράσινο σκούρο, ματ
Koyu yeşil, mat
Sötétzöld, matt
Tmavomodrá, matná
Tmnozelena, brez leska

gelb, matt 15
yellow, matt
jaune, mat
geel, mat
amarillo, mate
amarelo, fosco
giallo, opaco
gul, mat
keltainen, himmeä
gul, mat
gul, mat
желтый, матовый
žółty, matowy
κίτρινο, ματ
sarı, mat
žlutá, matná
sárga, matt
rumena, mat

60 %

P

40 %

Hellgrau, matt 76 +
Light grey, matt
Gris clair, mat
Lichtgrjs, mat
Gris claro, mate
Cinzento-claro, mate
Grigio chiaro, opaco
Ljusgrå, matt
Vaaleanharmaa, matta
Lysegrå, mat
Lysgrå, matt
Светло-серый, матовый
Jasnoszary, matowy
γκρι ανοιχτό, ματ
Açik gri, mat
Világoszürke, matt
Světle šedivá, matná
Svetlosiva, brez leska

weiß, matt 5
white, matt
blanc, mat
wit, mat
branco, mate
branco, fosco
bianco, opaco
vit, matt
valkoinen, himmeä
hvít, mat
hvít, matt
белый, матовый
biały, matowy
λευκό, ματ
beyaz, mat
biła, matná
fehér, matt
bela, mat

Q

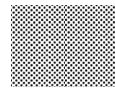
karminrot, matt 36
carmin red, matt
rouge carmin, mat
karmijnrood, mat
carmin, mate
vermelho carmin, fosco
rosso carminio, opaco
karminró, matt
karminipunainen, himmeä
karminró, mat
karminró, matt
красный кармин, матовый
karminowy, matowy
κόκκινο δαίηδο, ματ
lál rengi, mat
krbové červená, matná
kárminpiros, matt
šminka rdeća, mat

R

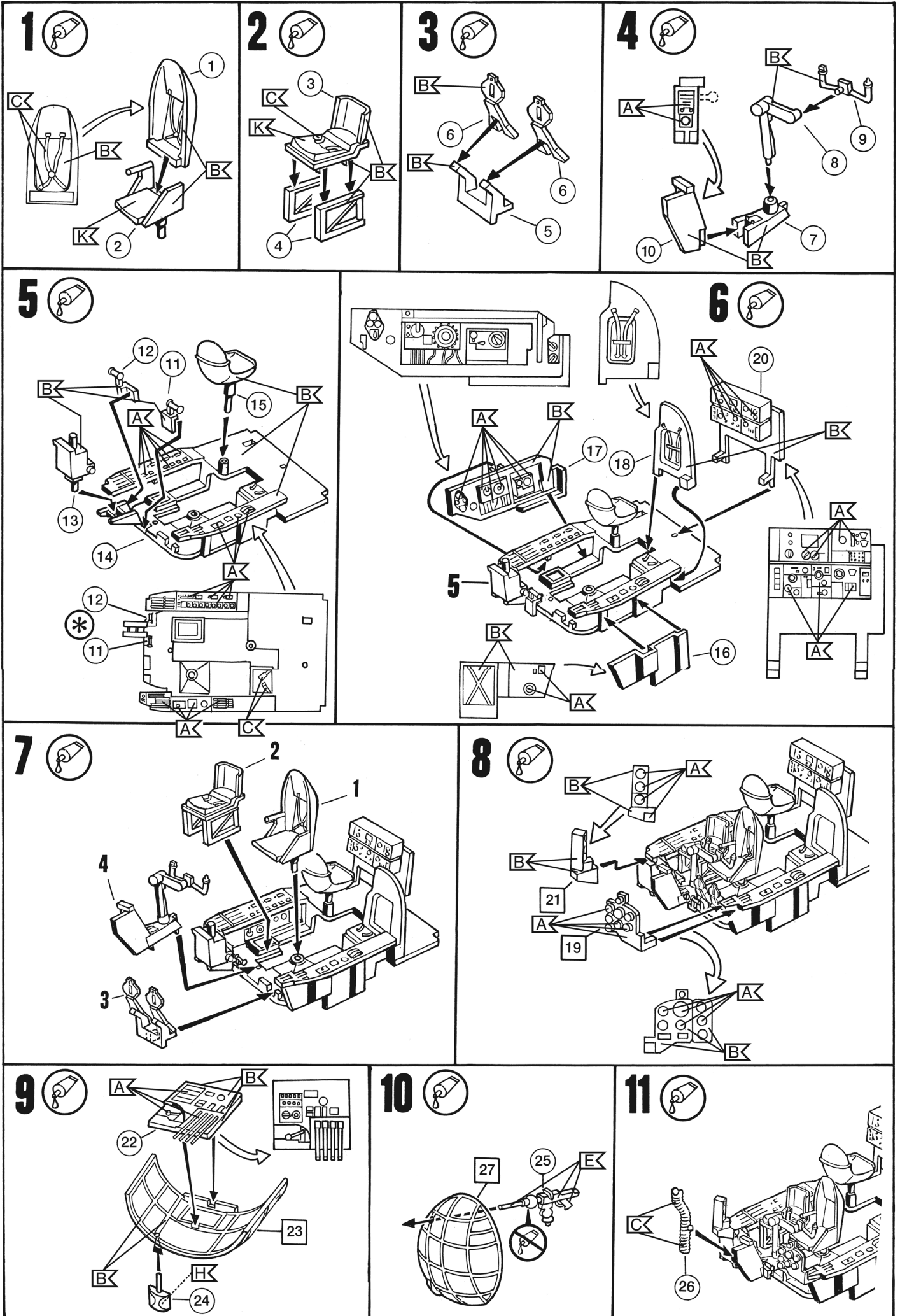
schwarz, seidenmatt 302
black, silky-matt
noir, satiné mat
zwart, zijdemat
negro, mate seda
preto, fosco sedoso
nero, opaco seta
svart, sidenmatt
musta, silkinhimeä
sort, silkematt
sort, silkematt
черный, шелковисто-матовый
szary, jedwabisto-matowy
μαύρο, μεταξωτό ματ
siyah, ipek mat
černá, hedvábně matná
fekete, selyemmatt
črna, svila mat

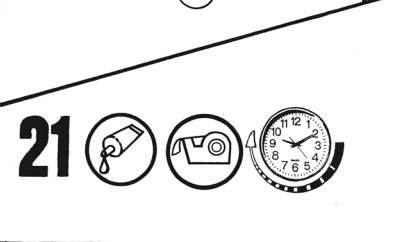
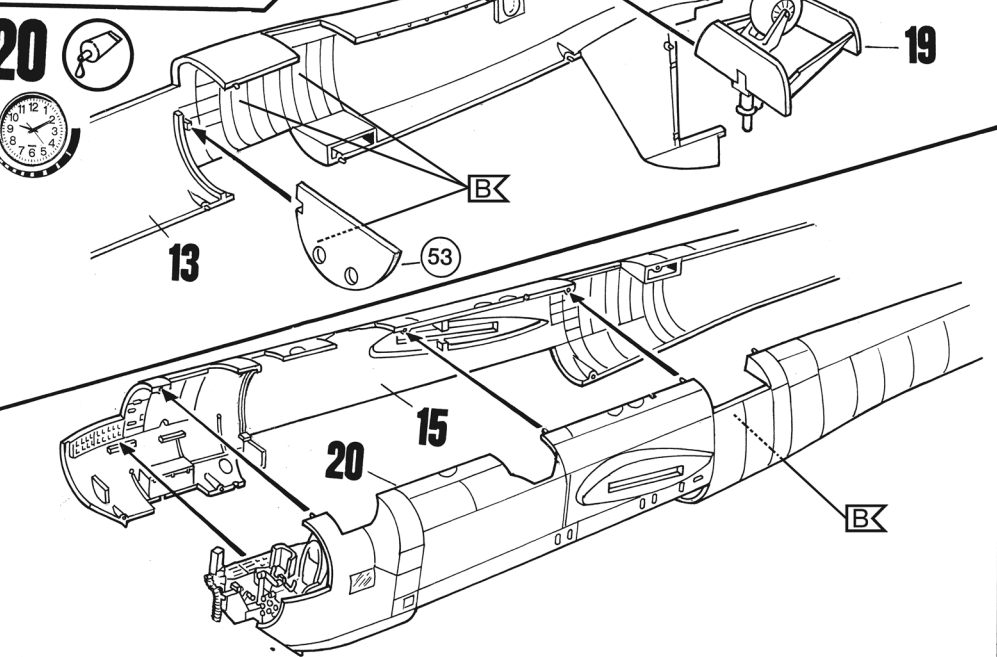
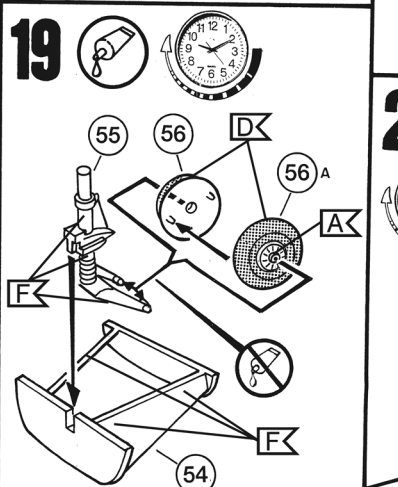
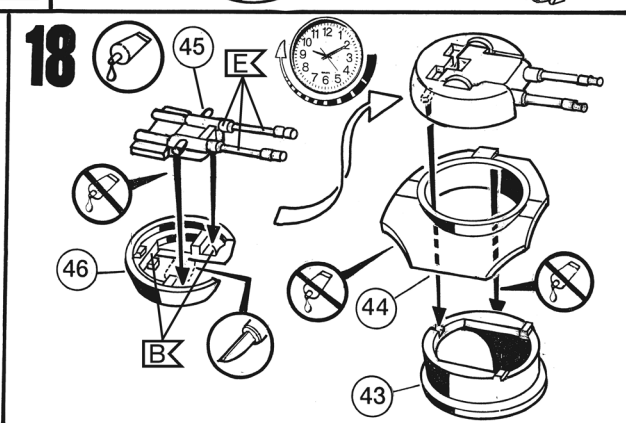
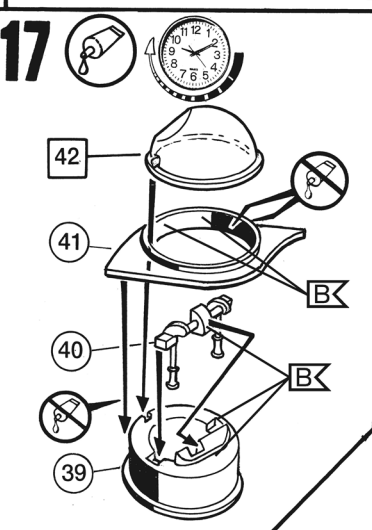
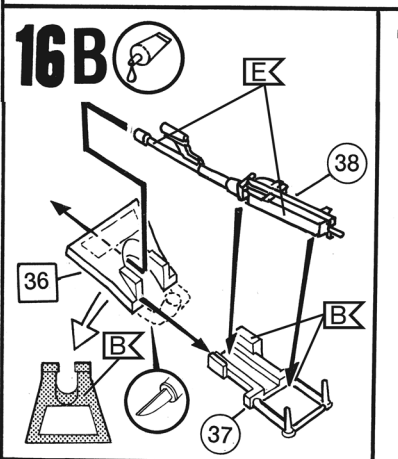
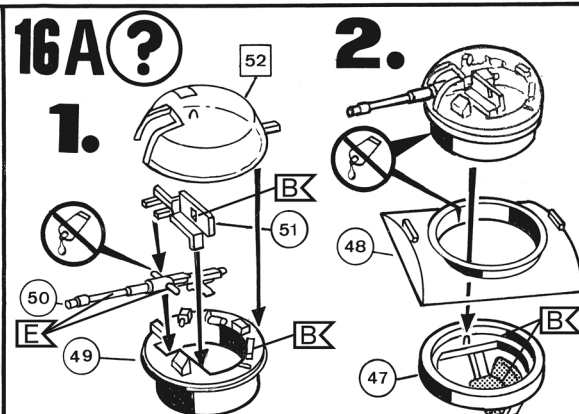
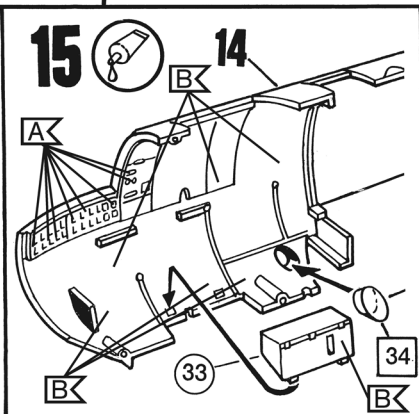
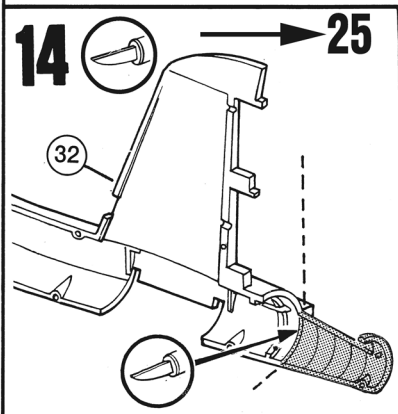
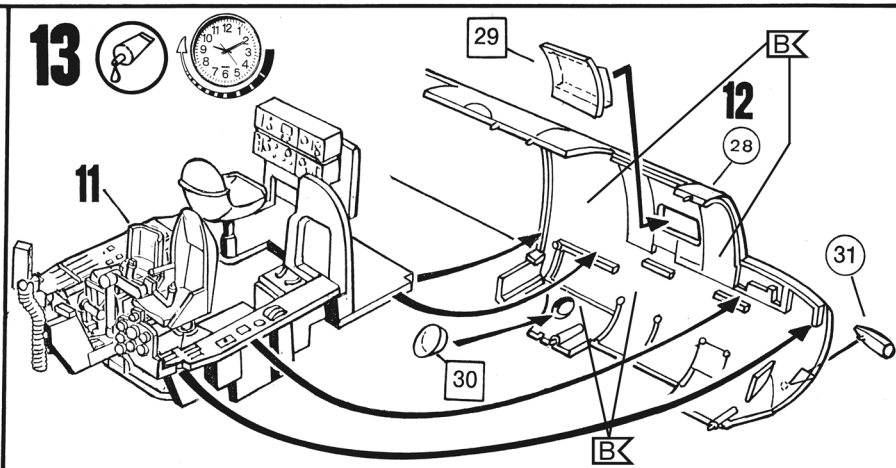
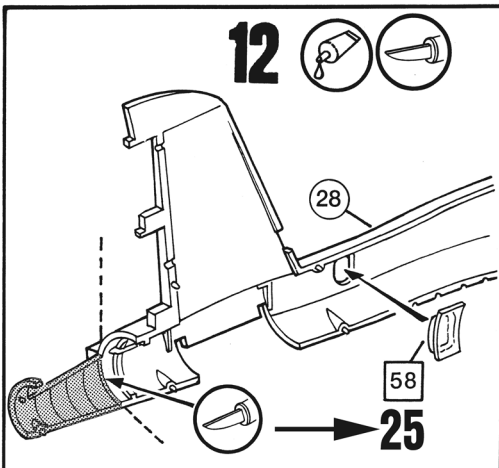


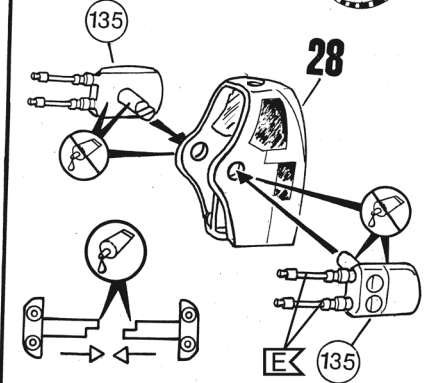
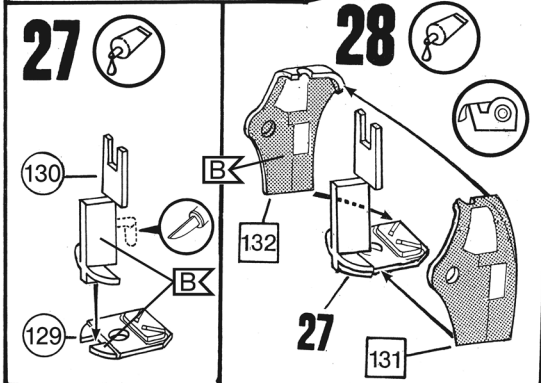
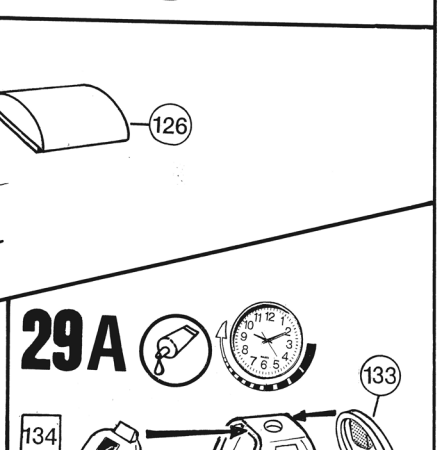
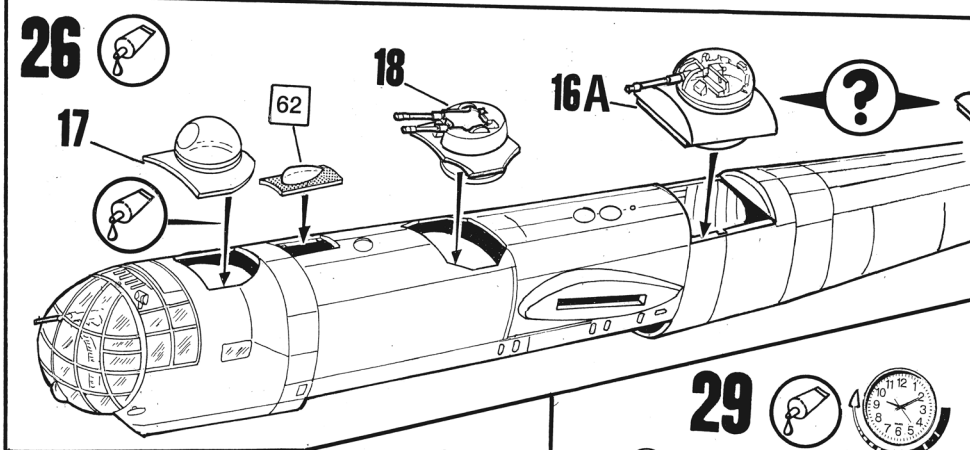
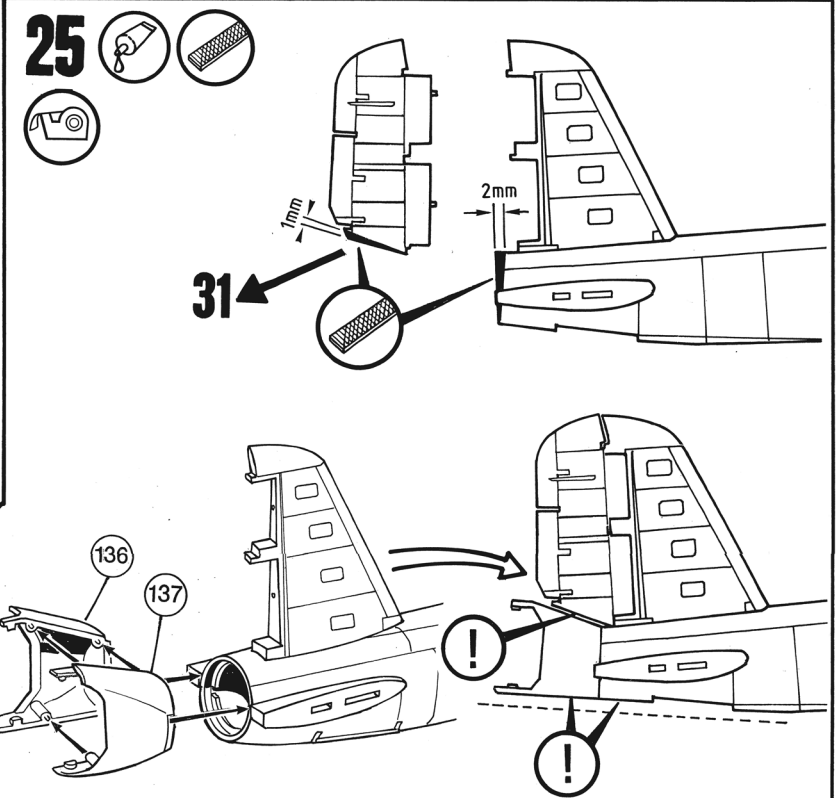
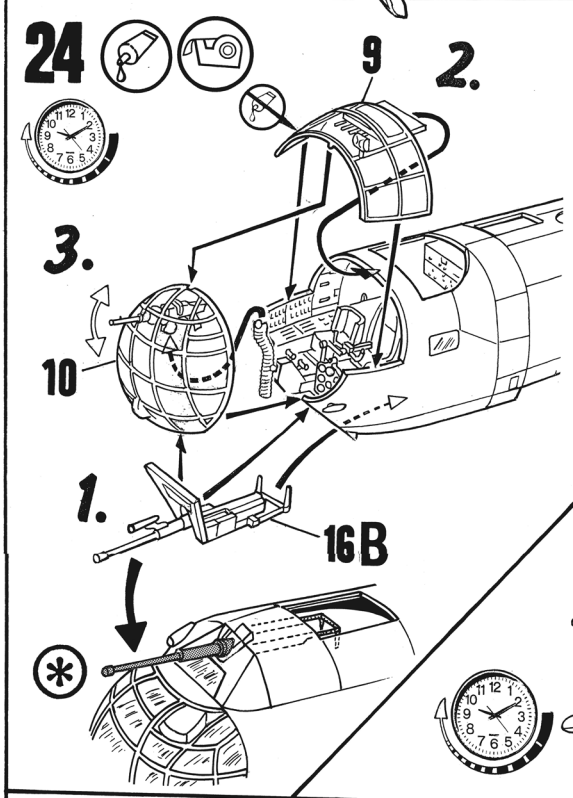
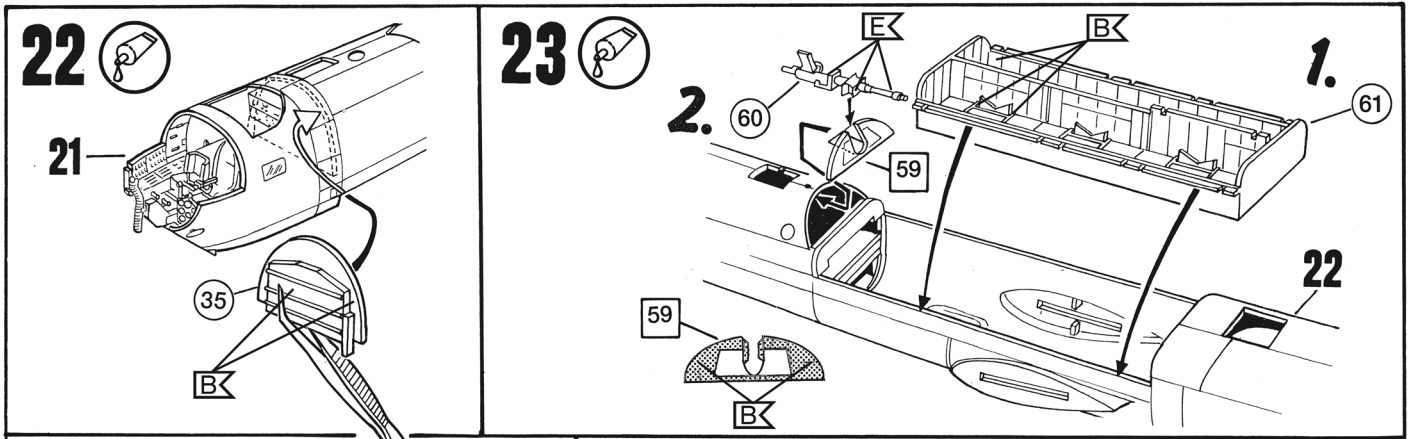
Wegfajlen
File off
Enlever avec une
lime
Wegvijlen
Retirar
Eliminare
Tag loss
Poista
Fjern
Fjern
Удалить
Usunąć
απομακρύνετε
Temizleyin
Odstraniti
eltávolítani
Ostraniti



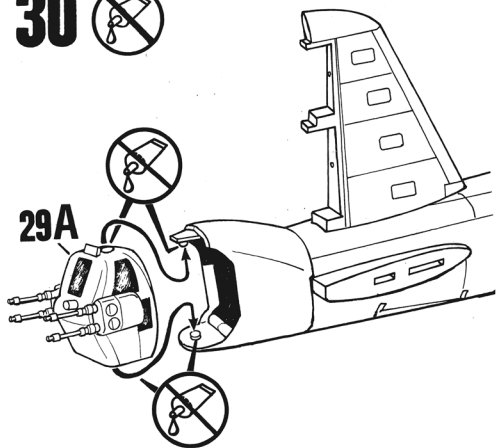
Nicht benötigte Teile
Parts not used
Pièces non utilisées
Niet benodigde onderdelen
Piezas no necesarias
Peças não utilizadas
Parti non usate
Inte använda delar
Tarpeellomat osat
Ikke nødvendige dele
Deler som ikke er nødvendige
Неиспользованные детали
Elementy niepotrzebne
μη χρειαζόμενα εξαρτήματα
Gereksiz parçalar
Nepotřebné díly
fel nem használt alkatrészek
Nepotrebni deli



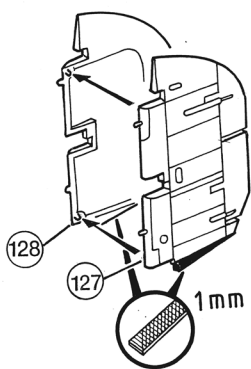




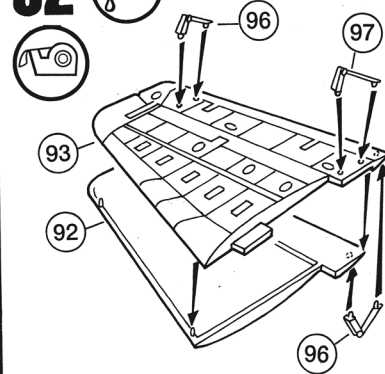
30



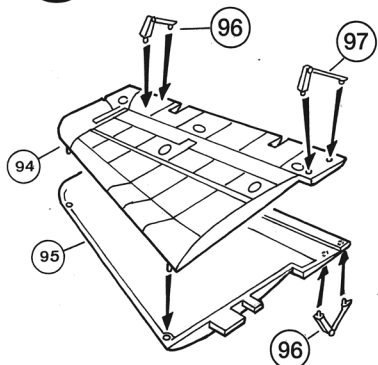
31



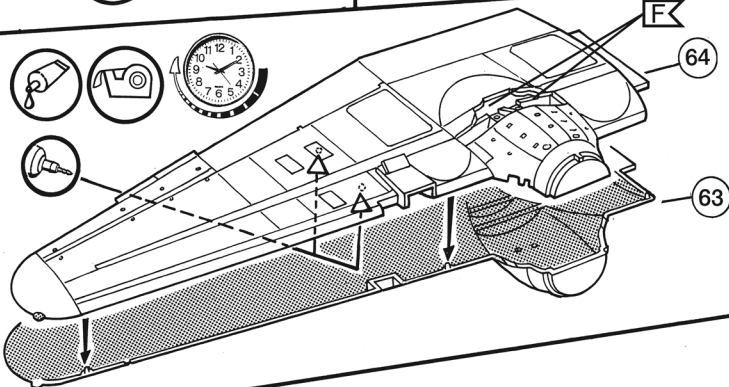
32



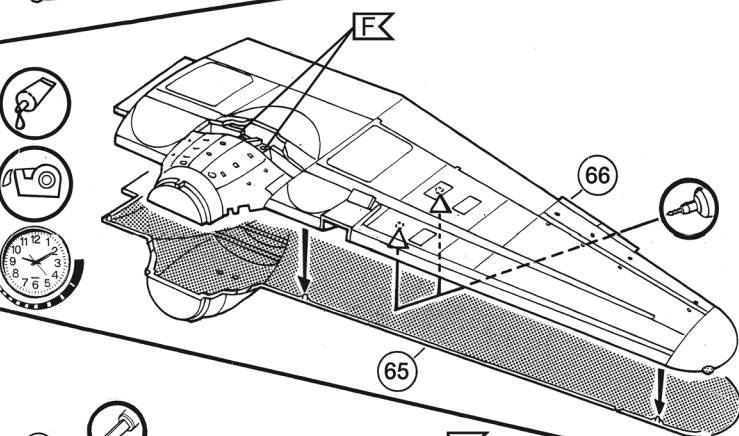
33



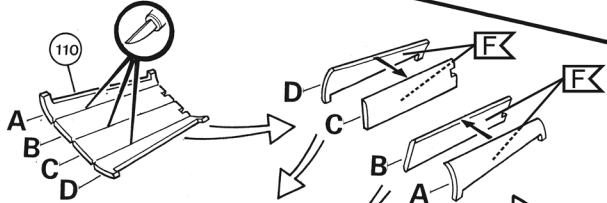
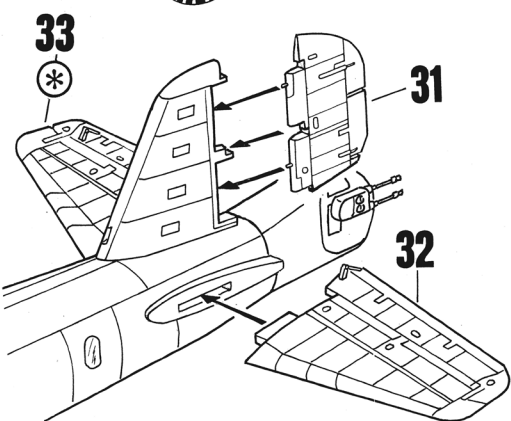
34



35



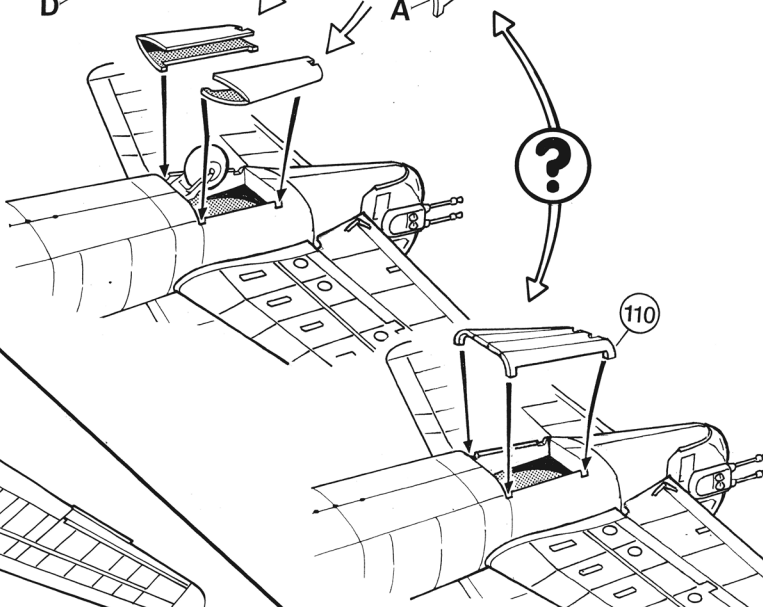
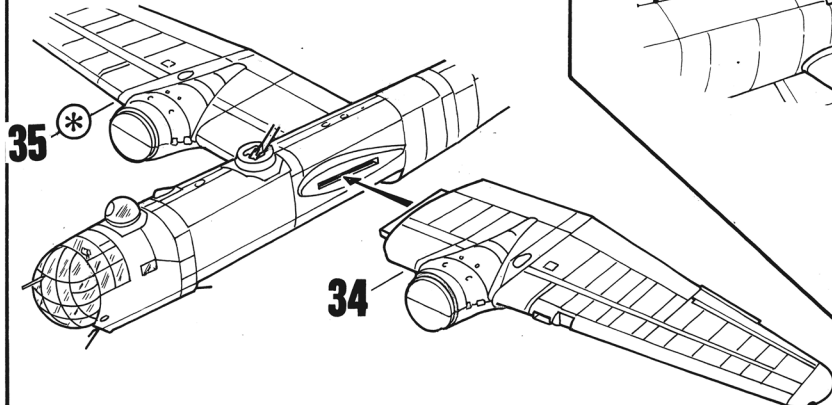
36

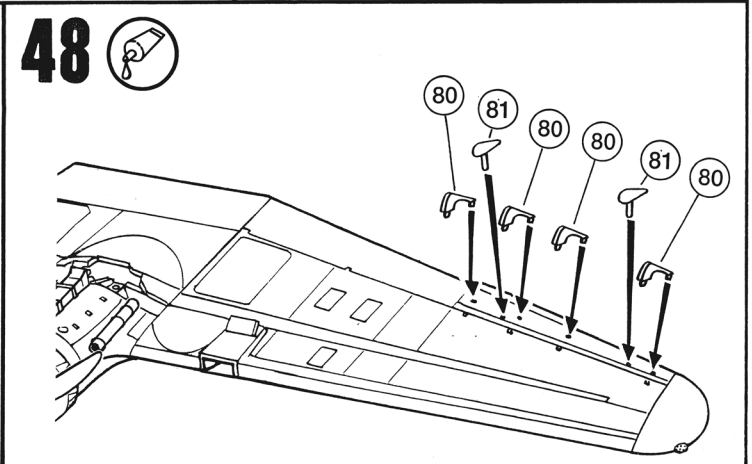
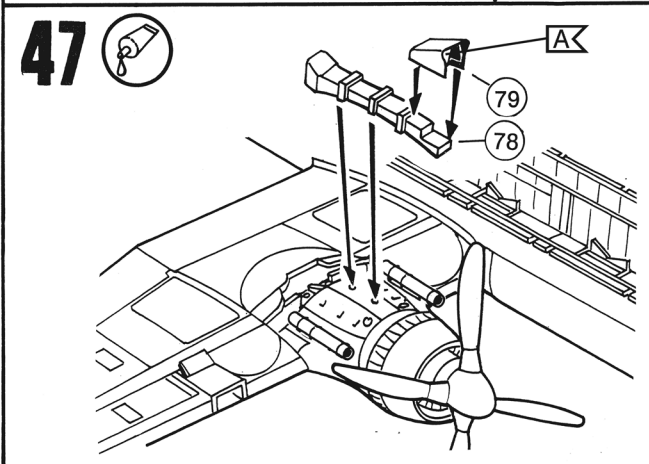
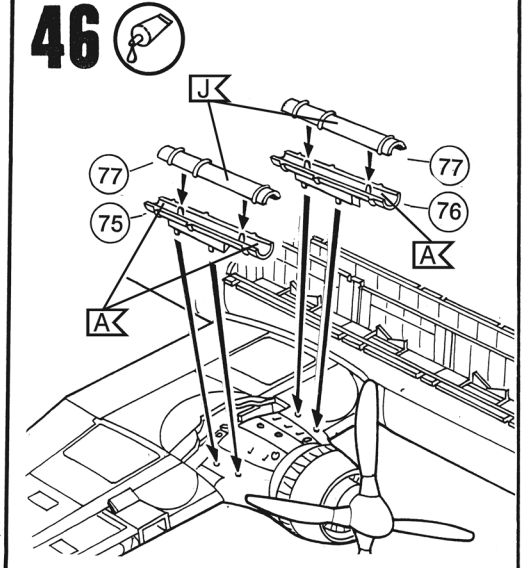
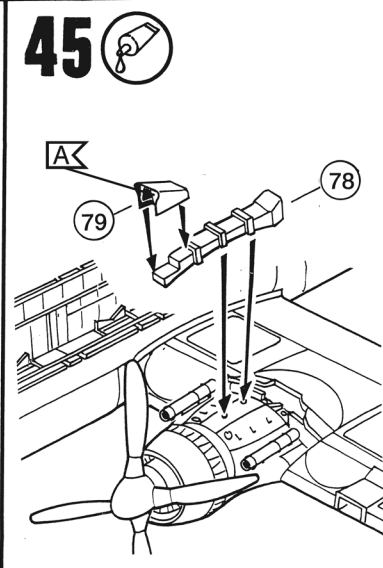
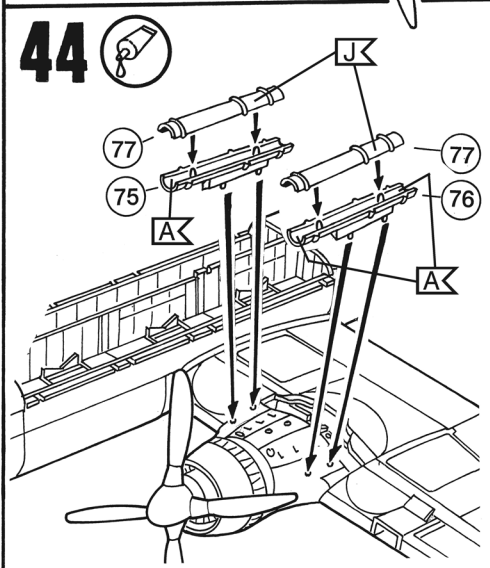
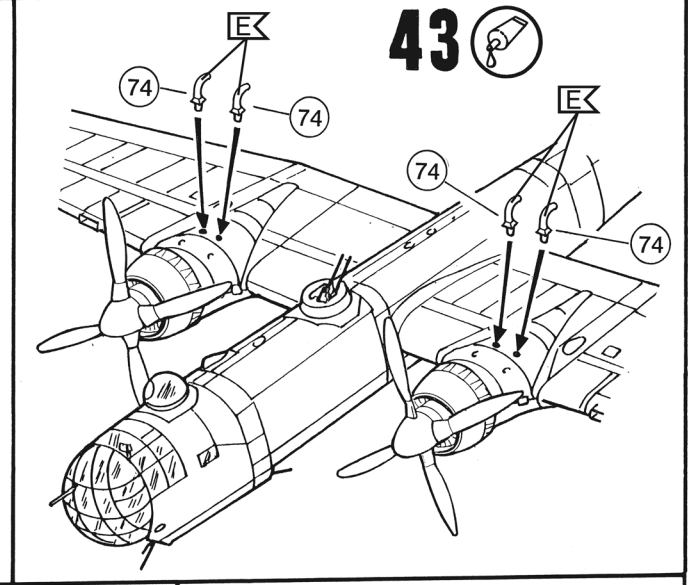
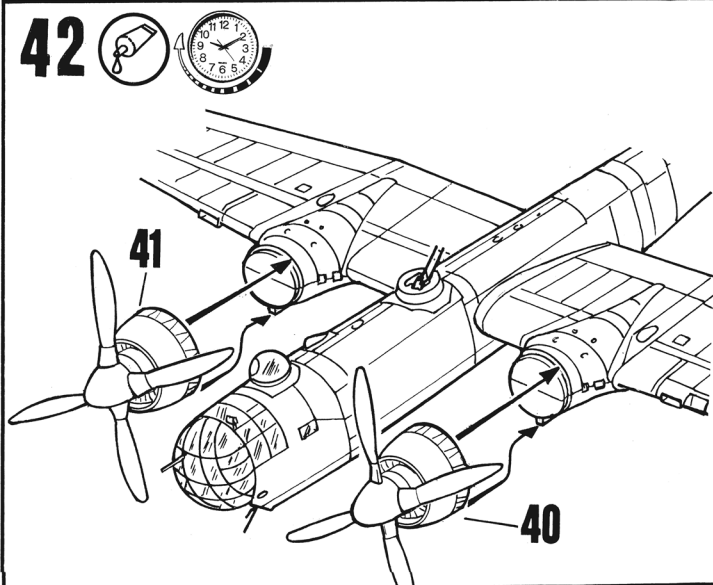
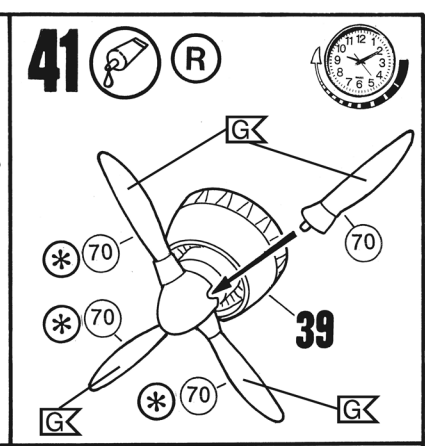
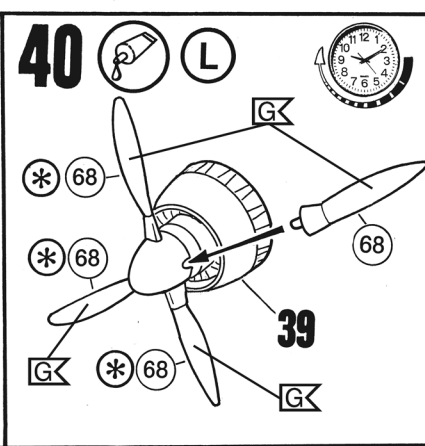
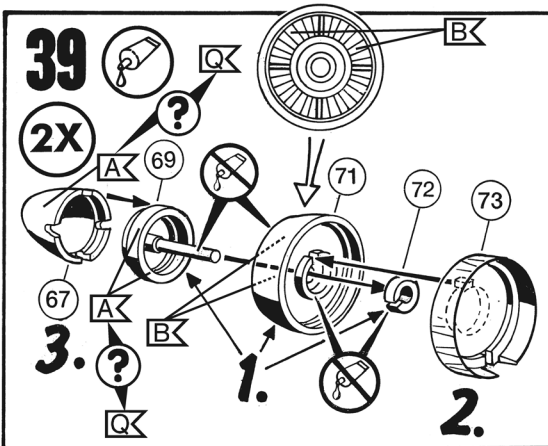


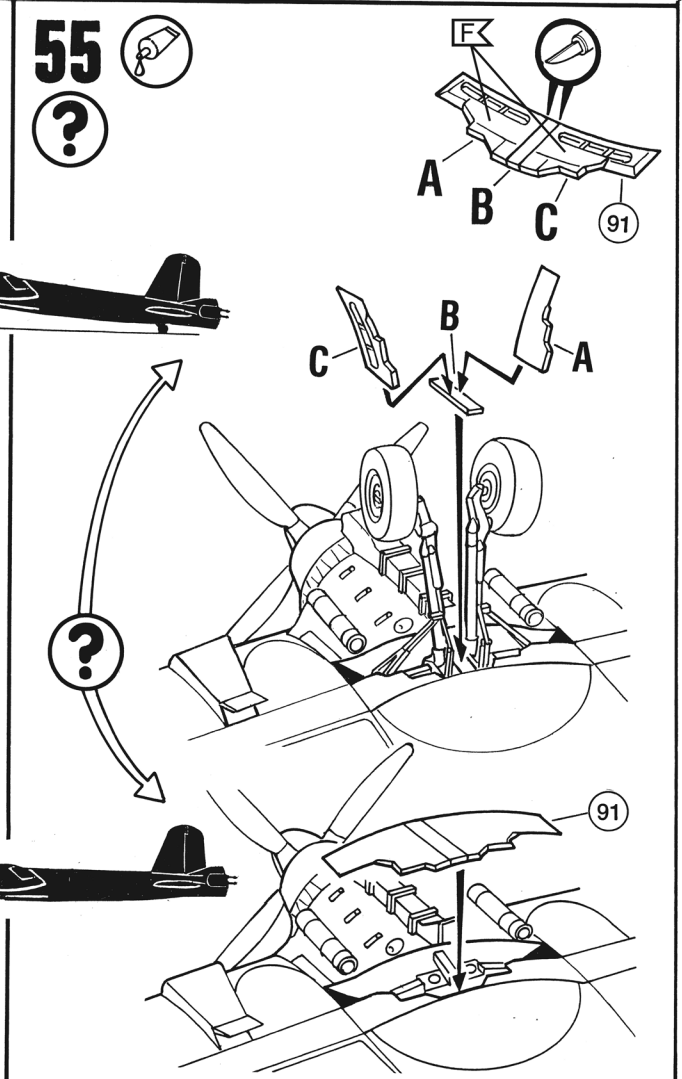
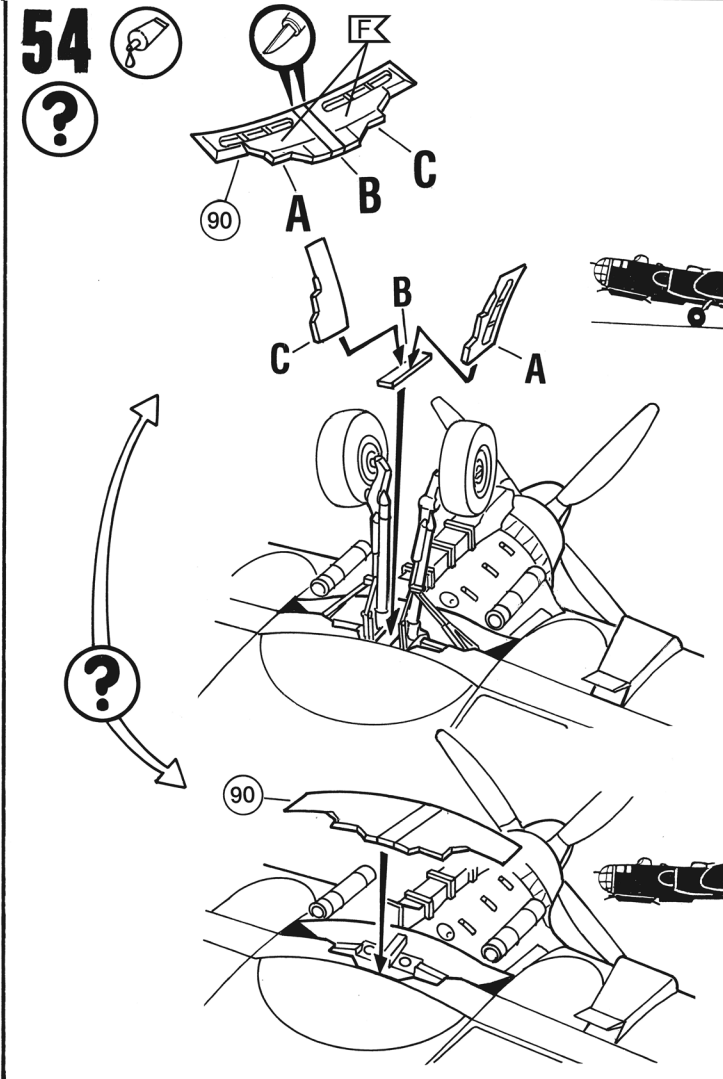
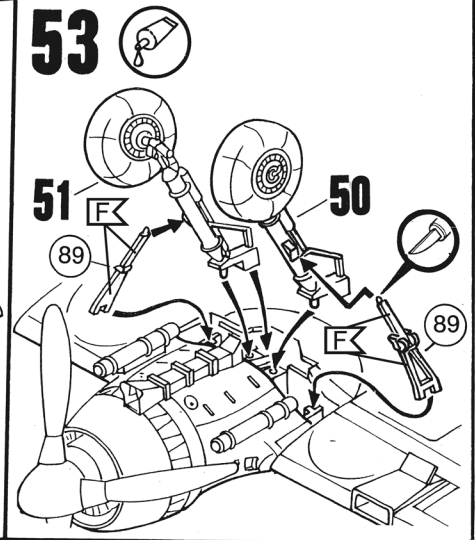
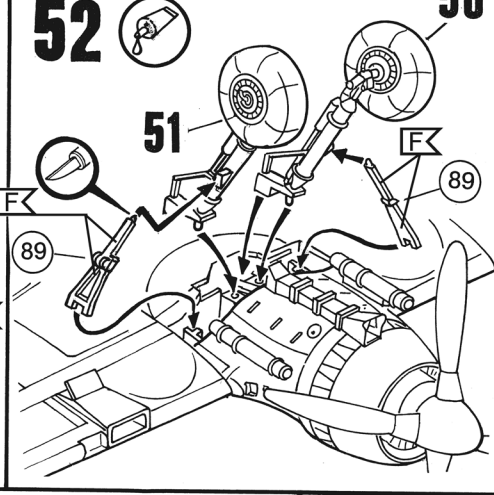
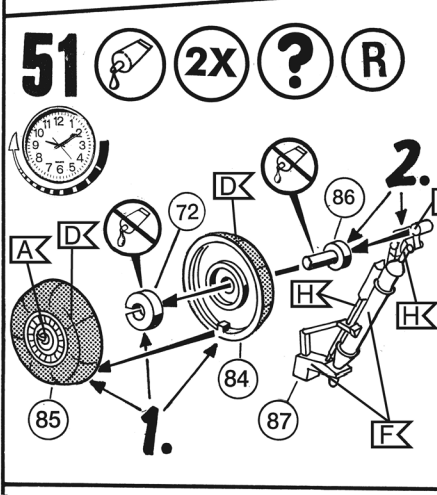
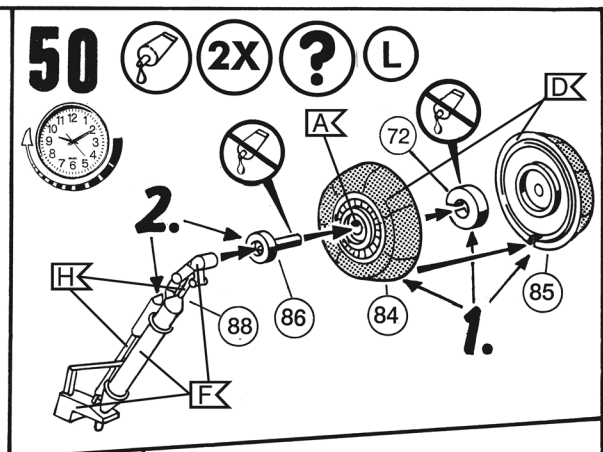
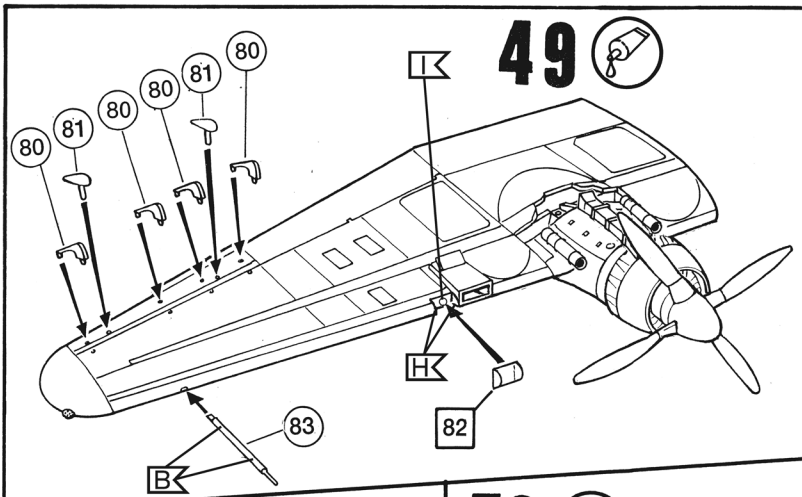
38



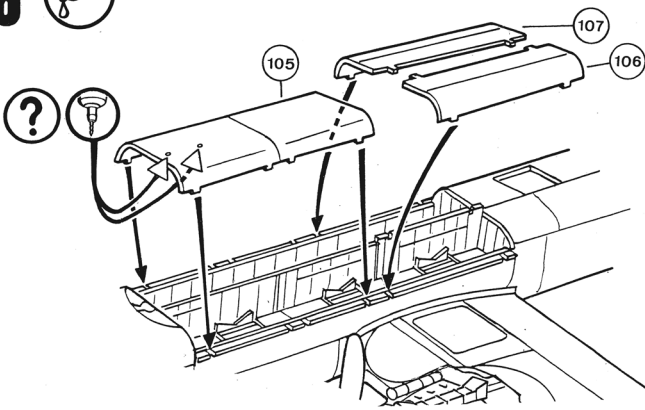
37



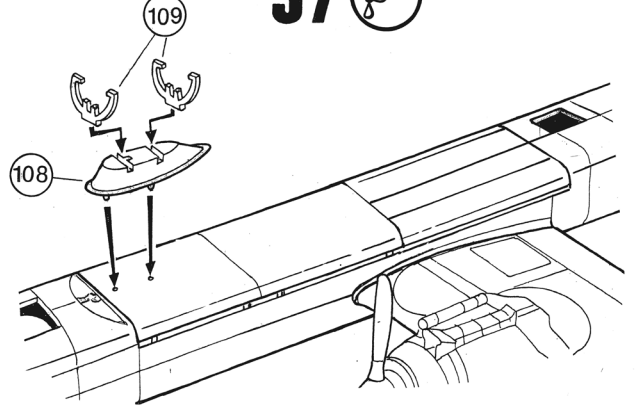




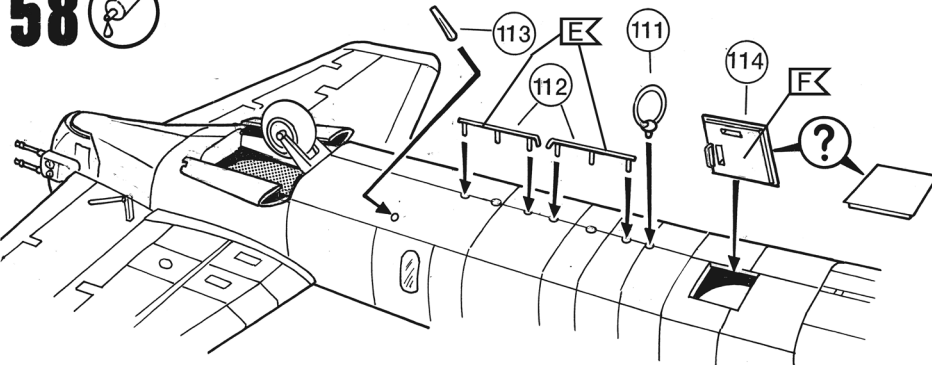
56



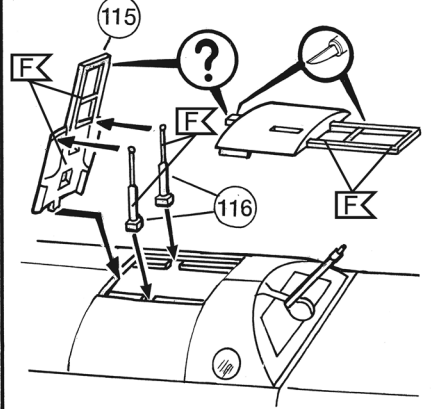
57



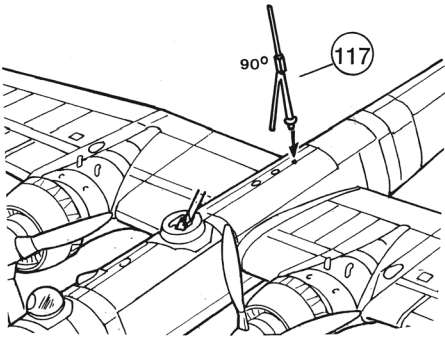
58



59



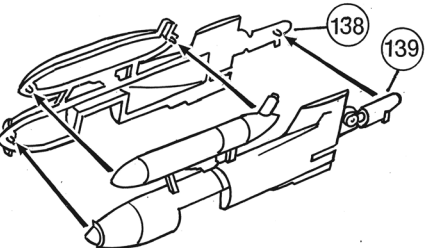
60



61



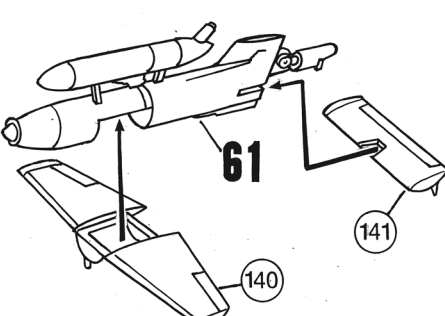
3x



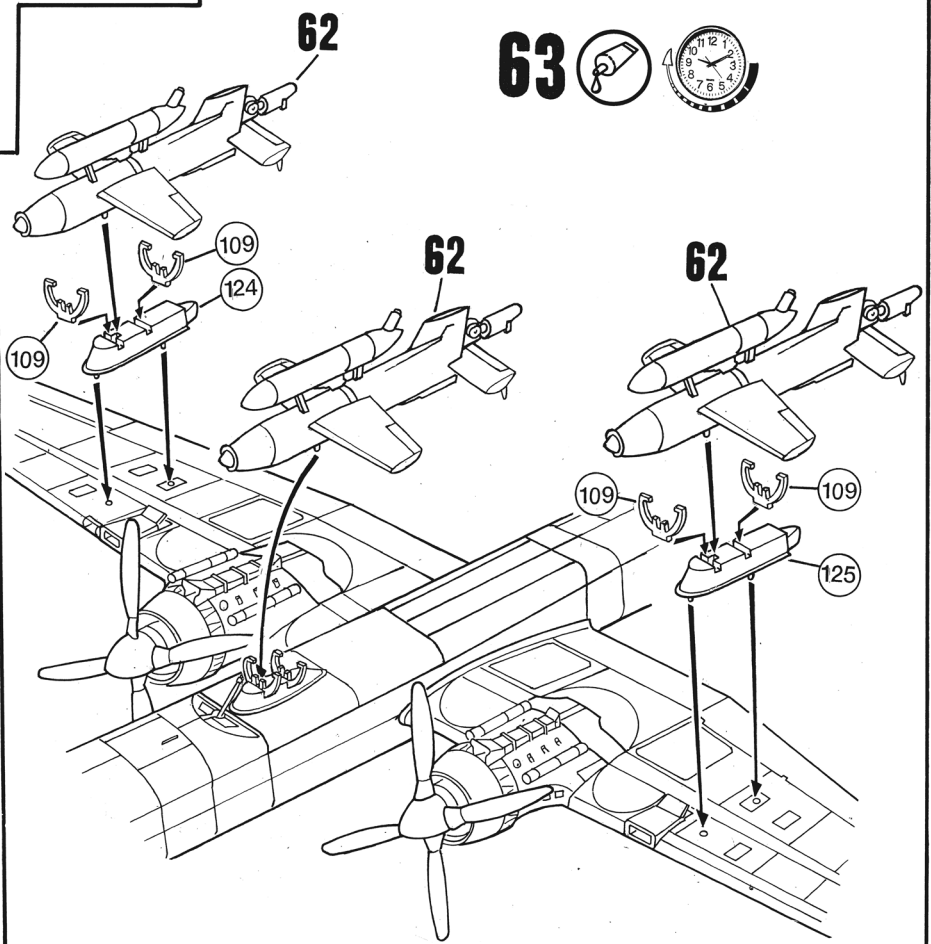
62



3x



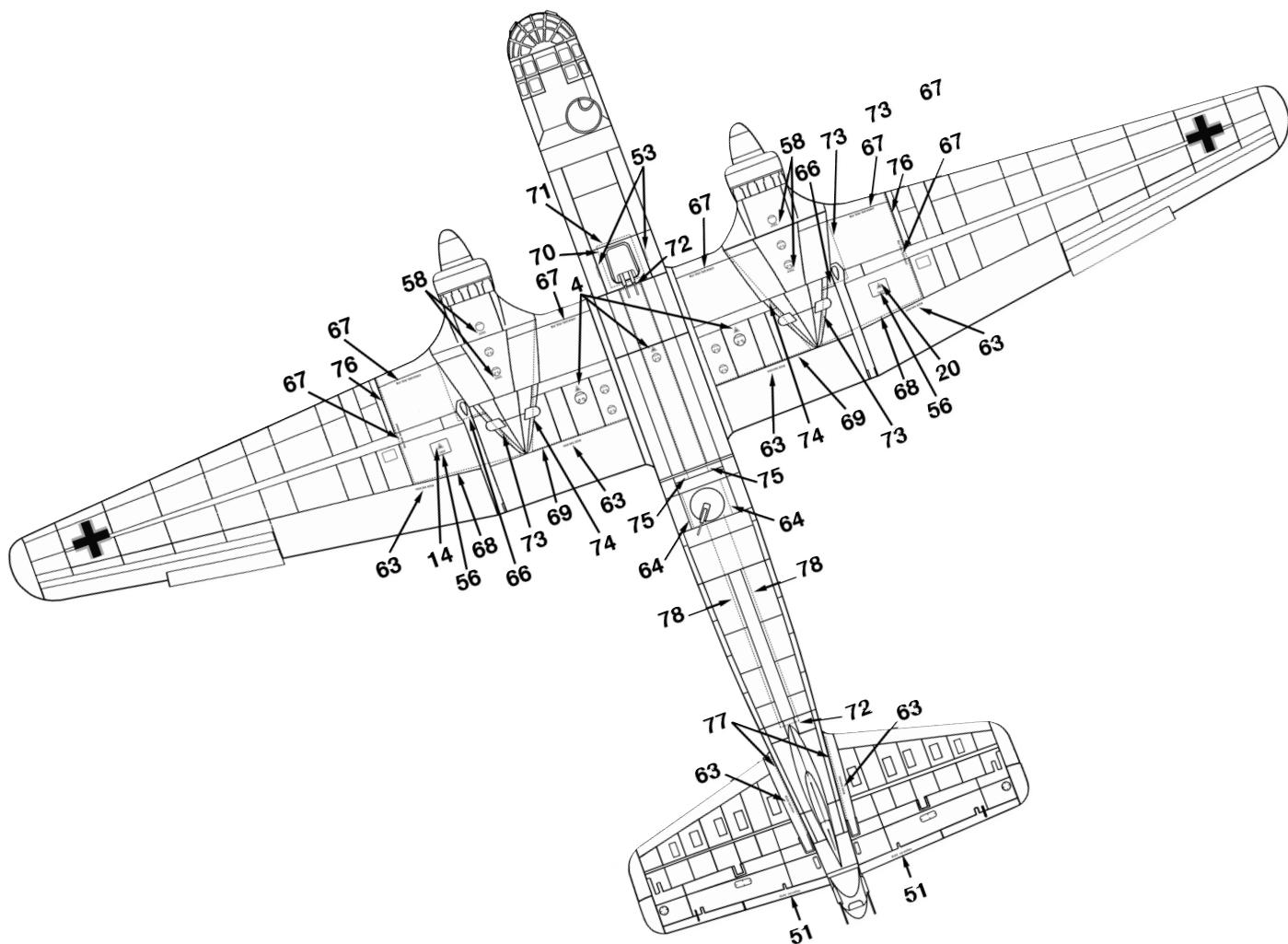
63



64

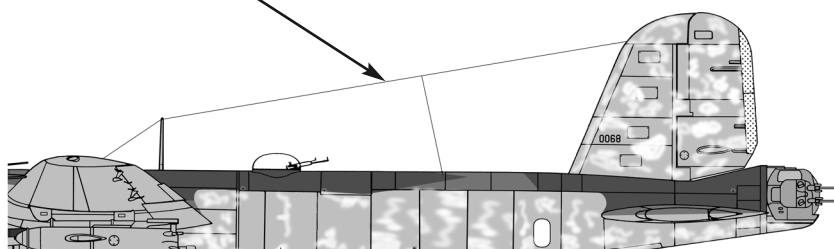


General decals



Schwarzen Faden benutzen
Use black thread
Employer le fil noir
Gebruik zwarte draad
Utilizar hilo color negro
Utilizar fio preto
Usare filo nero
Använd svart tråd
Käytä mustaa lankaa
Benyt en sort
Bruk svart
Использовать черные нитки
Użyć czarnej nici
χρησιμοποιήστε την καφέ μαύρου
Kahverengi siyah iplik kullanın
Použit černé vlákno
barna feketé fonalat kell használni
Uporabljati črni nit

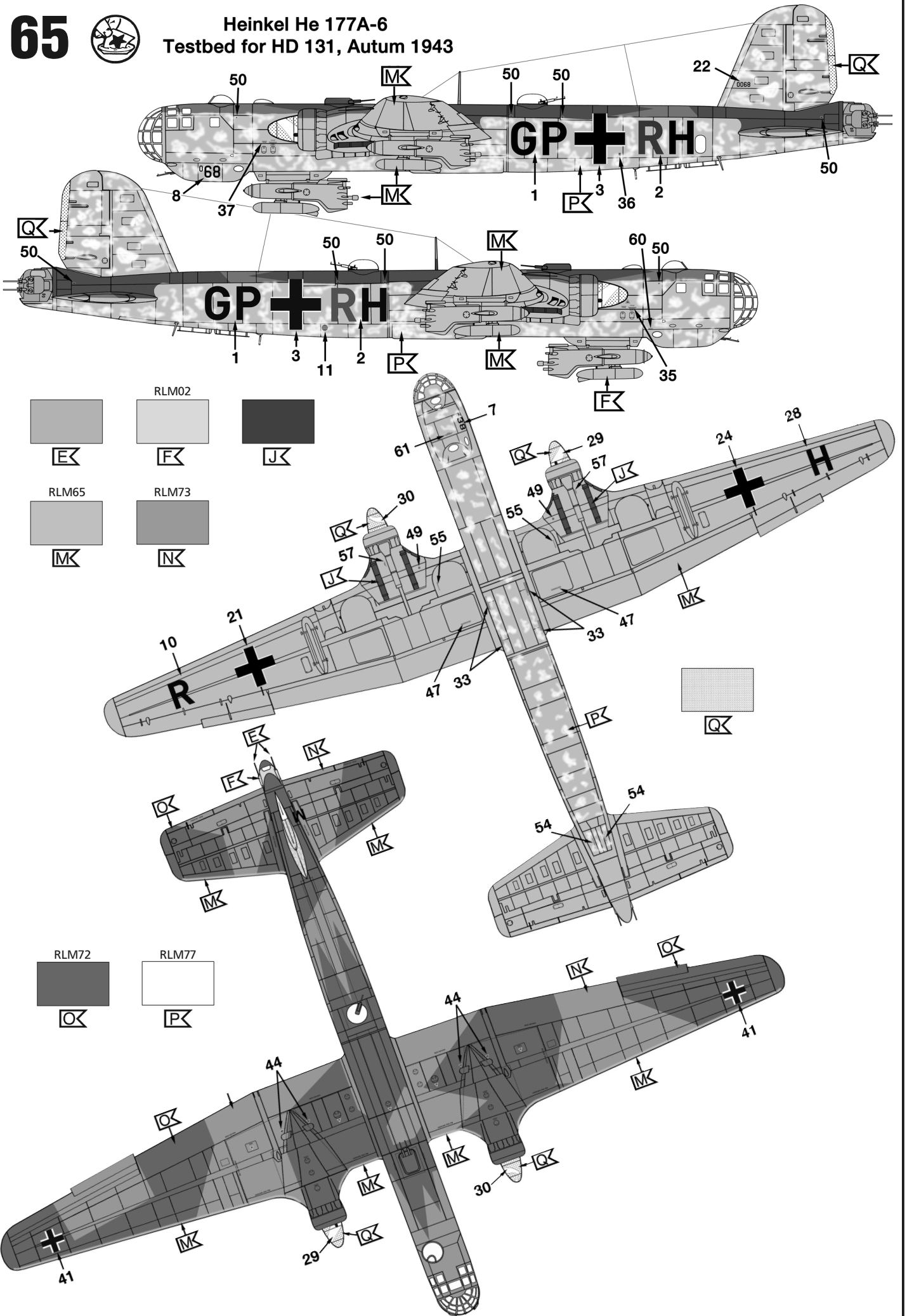
Nicht enthalten
Not included
Non fourni
Behoort niet tot de levering
No incluido
Non compresi
Não incluído
Ikke medsendt
Ingår ej
Ikke inkluderet
Eivät sisälly
Δεν συμπεριλαμβάνεται
He содержится
Nem tartalmazza
Nie zawiera
Ni vsebovano
İçerisinde bulunmamaktadır
Není obsaženo



65



Heinkel He 177A-6 Testbed for HD 131, Autumn 1943



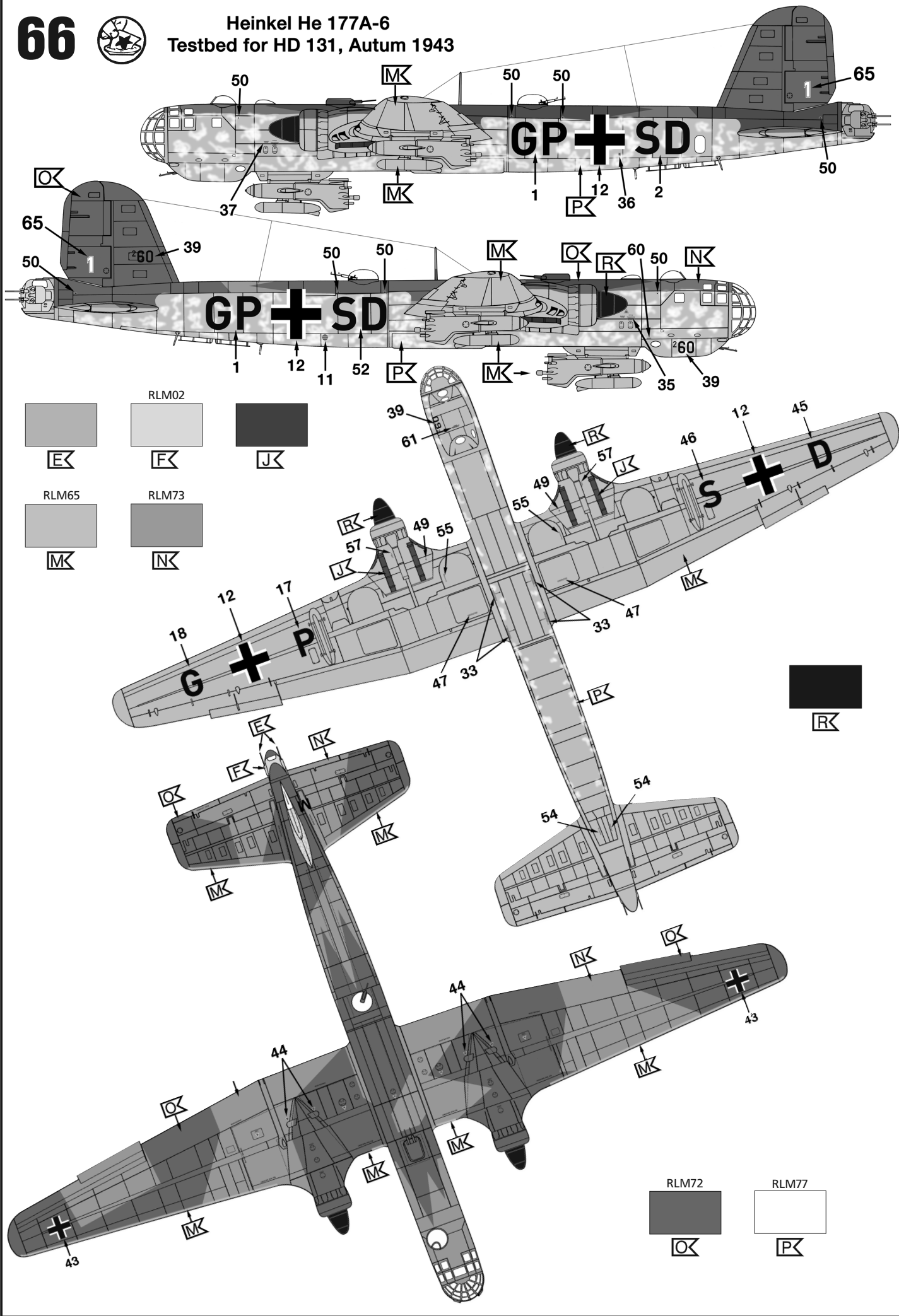
| | | |
|-------|-------|--|
| | RLM02 | |
| | | |
| RLM65 | RLM73 | |
| | | |

| | |
|-------|-------|
| RLM72 | RLM77 |
| | |

66



Heinkel He 177A-6 Testbed for HD 131, Autumn 1943



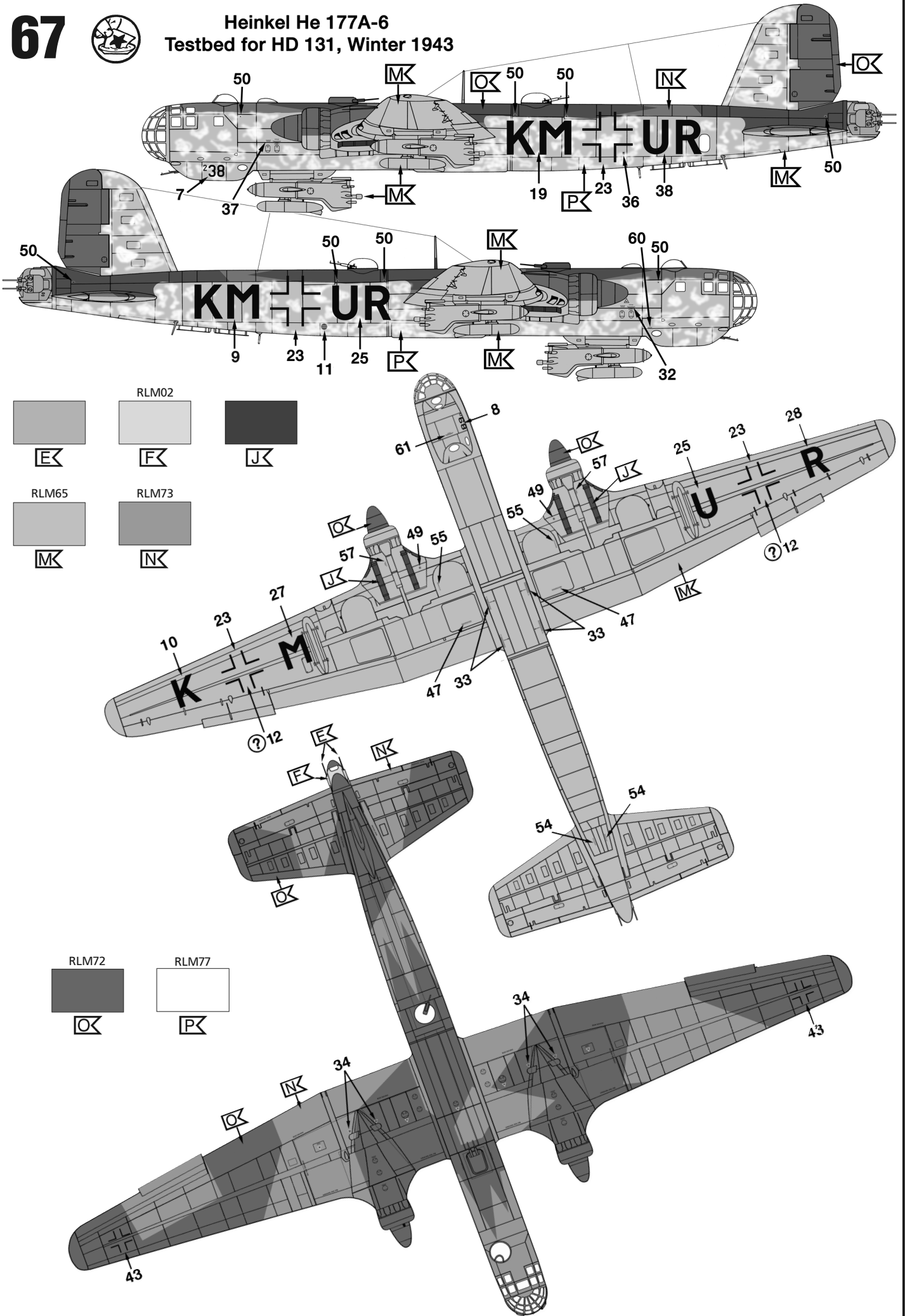
| | | |
|-------|-------|--|
| | RLM02 | |
| | | |
| RLM65 | RLM73 | |
| | | |

| | | | |
|--|-------|--|-------|
| | RLM72 | | RLM77 |
| | | | |

67



Heinkel He 177A-6 Testbed for HD 131, Winter 1943



RLM02

RLM65

RLM73

RLM72

RLM77

Legend for colors and markings:

- Light gray square: RLM02
- Medium gray square: RLM65
- Dark gray square: RLM72
- White square: RLM77
- Box with 'E': RLM02
- Box with 'F': RLM65
- Box with 'J': RLM72
- Box with 'K': RLM77
- Box with 'M': RLM02
- Box with 'N': RLM65
- Box with 'O': RLM72
- Box with 'P': RLM77