

Revell

FOKKER D VII

04265-0388

©2008 BY REVELL GmbH & Co. KG

PRINTED IN GERMANY



FOKKER D VII

Anthony Fokker, menestynyt ja lahjakas lentokonesuunnittelija oli kuuluisa jo siinä vaiheessa, kun Fokker D VII näki päivänvalon. Alkujaan Anthony Fokker oli hollantilainen, mutta hänen uransa vei hänet Saksaan ensimmäisen maailmansodan aikana. Ensimmäinen lentokonetehdas sijaitsi lähellä Berliiniä, mutta vuonna 1913 tehdas siirtyi Schweriniin. Tässä tehtaassa suunniteltiin ja rakennettiin sekä Eindecker- että Triplane -sarjojen koneita. Vuonna 1917 alkoi mallin D VII rakentaminen, vaikka Anthony Fokker oli jo jättänyt tehtaan. Hänen tilallaan ensimmäisen hävittäjälentokoneen suunnittelijana ja kehittäjänä toimi Reinhold Platz. Projektin työnimenä oli alkuun V II, joka tarkoittaa kokeellista lentokonetta (versuchsmachine) no 11.

D VII tuli tuotantoon liian myöhään saadakseen merkittävää roolia ensimmäisessä maailmansodassa, mutta se on ainoa rauhanneuvotteluissa jälkikäteen mainittu lentokone. Kaikkia koneita ei luovutettu liittoutuneille, vaan pilotit lensivät osan niistä takaisin Saksaan ja piilottivat ne. Suomi onnistui saamaan sodan jälkeen kolme D VII -koneita harjoitustarkoituksiin. Ne kaikki ostettiin salaa Saksasta. Koneen maalaus pysyi alkuperäisenä, mutta siipiin ja runkoon lisättiin Suomen armeijan hakaristit. Koneissa oli sekä tavalliset laskutelineet että sukset.

Tässä pakkauksessa kuvatussa lentokoneessa on alkuperäiset suomalaiset tunnuukset. Kuvattu kone on viimeinen käytöstä vuonna 1924 poistettu. Kaksi muuta D VII -koneita syöksyi maahan 1920-luvun aikana.

FOKKER D VII

Anthony Fokker, a successful and talented aircraft designer had already become famous when Fokker D VII saw the light of day. He was by origin a Dutchman but his career took off in Germany during the First World War. The first aircraft factory was located near Berlin but in 1913 the facilities moved to Schwerin. In this factory, both the Eindecker series and the Triplane were built and designed. In 1917 the work on the model D VII begun after that Anthony Fokker had disappeared from the scene. Instead of Fokker, Reinhold Platz took the place as the designer and developer of the new fighter aircraft. The first name on the project was V II, which stands for experimental aircraft (versuchsmachine) no 11.

The D VII came too late in production to play a major role in the First World War but it was the only aircraft that are mentioned in the peace negotiations afterwards. Not all of the planes were handed over; some aircrafts were actually flown back to Germany by their pilots and hidden in sheds to protect them. Finland managed to get three D VII for training purpose after the war. They were all bought secretly in Germany. At first, they kept the original lozenge colouring scheme but with the change of the wing and fuselage markings to the Finnish swastika. They operated both on regular wheel landing gears and skis.

The aircraft depicted in this kit is with the original Finnish markings and it was also the last to be taken out of service in 1924. The other two D VII:s both crashed during 1920.

Form hergestellt und im Eigentum von Revell GmbH & Co. KG. Widerrechtliche Nachahmungen werden gerichtlich verfolgt.
Ce produit est propriété de la société Revell GmbH & Co. KG. Toute utilisation ou duplication frauduleuse fera l'objet de poursuites en justice.

Modelado y en propiedad de Revell GmbH & Co. KG. Imitaciones ilícitas serán perseguidas por la ley.

Forma prodotta dalla Revell GmbH & Co. KG. e di proprietà della stessa impresa, la quale procederà legalmente contro ogni imitazione abusiva.

Malli on Revell GmbH & Co. KG. valmistama ja omaisuutta. Laittoomaan kopiointiin tullaan puuttumaan oikeudellisin toimin.

Design utviklet av og eies av Revell GmbH & Co. KG. Etterligning uten tillatelse blir gjenstand for rettslig forfølgelse.

Produkcia i prawa własności firmy Revell GmbH & Co. KG. Nielegalne podrobienie jest zabronione pod odpowiedzialnością sądową.

Model Revell GmbH & Co. KG. firmasının mülkiyeti altında imal edilmiştir. Kanuna aykırı taklitler mahkumeye takip edilecektir.

A forma előállította és a tulajdonjog birtokosa a Revell GmbH & Co. KG. A jogellenes utánzatokat és hamisítványokat bíróságiilag elkövetik.

Mould manufactured by and property of Revell GmbH & Co. KG. Illegal imitations are subject to prosecution.

Vorm vervaardigd door en eigendom van Revell GmbH & Co. KG. Onrechtmatige nabootsing worden gerechtelijk vervolgd.

Formas produzidas e de propriedade da Revell GmbH & Co. KG. Cópias não autorizadas serão processadas juridicamente Como determinado na lei.

Modellen tillverkad av och tillhör Revell GmbH & Co. KG. All kopiering beivras enligt lagen om upphovsrätt.

Formen er fremstillet af Revell GmbH & Co. KG. som også har ejendomsret. Lovstridige efterligninger søgtes.

Модель изготовлена и принадлежит фирме Revell GmbH & Co. KG. Противозаконные подделки преследы и отсы в судебном порядке.

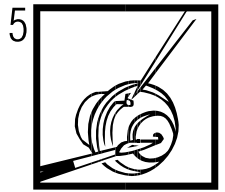
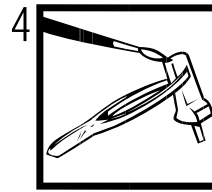
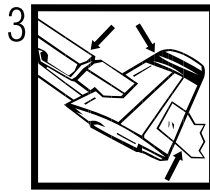
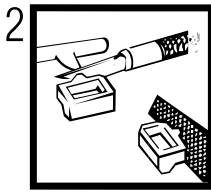
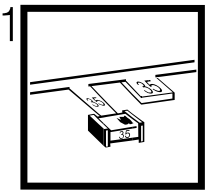
Η μορφή κατασκευαστηκε και περιηλε ιδιοκτησια της Revell GmbH & Co. KG. Οι παρανομες μιμησεις θα καταδικωνονται δικαστικως.

Tvara byl vytvořena firmou Revell GmbH & Co. KG. a je jejím vlastnictvím. Proti nezákonným napodobením se bude postupovat soudní cestou.

Forma je proizvedena in je vlasnistvo Revell GmbH & Co. KG. Neovlascene kopije bodo pravno kaznjene.

FIN: HUOMIO: Lue rakennusohjeet huolellisesti ennen kokoonpanoa. Jokainen osa on numeroitu (1). Huomioi osien oikea asennusjärjestys. Tarvittavat työkalut: Veitsi ja viila osien ylimääräisten purseitten poistamiseen (2); kuminauha, teippiä ja pyykkipoikia yhteenliimattujen osien paikallaanpitämiseksi (3). Puhdista muoviosat miedolla pesuaineliuoksella ja anna niiden kuivua itsestään, jotta maali ja siirtokuvat tarttuvat niihin paremmin. Tarkasta ennen liimausta, että osat sopivat toisiinsa; levitä liimaa säästeliäästi. Poista kromaus ja maali liimapinnoista. Maalaa pienet osat ennen kuin irrotat ne pidinraameista (4) (5). Anna maalin kuivua kunnolla ennen kuin jatkat kokoonpanoa. Leikkaa jokainen siirtokuva erikseen irti ja upota lämpimään veteen n. 20 sekunniksi. Irrota kuvio paperiin merkitystä kohdasta samalla painamalla imupaperi kuvion toista puolta vasten.

GB: ATTENTION: Read the instructions thoroughly prior to assembly. Each component is numbered (1). Adhere to specified sequence of assembly. Tools required: knife and file for removal of components from frame (2); rubber band, adhesive tape and clothes pegs for clamping components together after applying adhesive (3). Clean plastic components in a mild detergent solution and allow to air-dry so that paint and transfers adhere better. Prior to applying adhesive, check to see whether the components fit together; apply adhesive sparingly. Remove chrome and paint from the contact surfaces. Paint small components before removing them from the frame (4) (5). Allow paint to dry well, and only then continue to assemble. Cut out each transfer individually and immerse in warm water for approx. 20 seconds. Slide transfer off paper and into designated position, then press on with blotting paper.



Bitte beachten Sie folgende Symbole, die in den nachfolgenden Baustufen verwendet werden.

Veillez noter les symboles indiqués ci-dessous, qui sont utilisés dans les étapes suivantes du montage.

Sivanse tener en cuenta los símbolos facilitados a continuación, a utilizar en las siguientes fases de construcción.

Si prega di fare attenzione ai seguenti simboli che vengono usati nei susseguenti stadi di costruzione.

Huomioi seuraavat symbolit, joita käytetään seuraavissa kokoaamisvaiheissa.

Legg merke til symbolene som benyttes i monteringsstrinene som følger.

Proszę zwrócić na następujące symbole, które są użyte w poniższych etapach montażowych.

Daha sonraki montaj basamaklarında kullanılacak olan, aşağıdaki sembollere lütfen dikkat edin.

Kérjük, hogy a következő szimbólumokat, melyek az alábbi építési fokokban nalkalmazásra kerülnek, vegyétek figyelembe.

Please note the following symbols, which are used in the following construction stages.

Neen a.u.b. de volgende symbolen in acht, die in de onderstaande bouwfasen worden gebruikt.

Por favor, preste atenção aos símbolos que seguem pois os mesmos serão usados nas próximas etapas de montagem.

Observera: Nedanstående piktogram används i de följande arbetsmomenten.

Læg værnligst mærke til følgende symboler, som benyttes i de følgende byggefaser.

Пожалуйста, обратите внимание на следующие символы, которые используются в последующих операциях сборки.

Παρακαλώ προσέξτε τα παρακάτω σύμβολα, τα οποία χρησιμοποιούνται στις παρακάτω βαθμίδες συναρμολόγησης.

Dbejte prosim na dále uvedené symboly, které se používají v následujících konstrukčních stupních.

Prosimo za Vašu pozornost na sledeće simbole ki se uporabljajo v naslednjih korakih gradbe.



Kleben
Glue
Coller
Lijmen
Engomar
Colar
Incollare
Limmas
Limmaa
Klæbning
Lim
Клеить
Przykleić
κόλλημα
Yapıştırma
Lepení
ragasztani
Lepiti



Nicht kleben
Don't glue
Ne pas coller
Niet lijmen
No engomar
Não colar
Non incollare
Limmas ej
Älä limmaa
Må ikke klæbes
Ikke lim
Не клеить
Nie przyklejać
μη κολλάτε
Yapıştırmayın
Nelepit
nem szabad ragasztani
Ne lepití



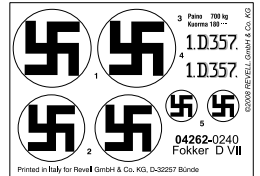
Wahlweise
Facultatif
Optional
Facultatif
Naar keuze
No engomar
Alternado
Facoltativo
Valfritt
Vaihtoehtoisesti
Efter eget valg
Valgfritt
На выбор
Do wyboru
εναλλακτικά
Seçmeli
Volitelně
tetszés szerinti
način izbire



Anzahl der Arbeitsgänge
Number of working steps
Nombre d'étapes de travail
Het aantal bouwstappen
Número de operaciones de trabajo
Número de etapas de trabalho
Numero di passaggi
Antal arbetsmoment
Työvaiheiden lukumäärä
Antal arbeidsforløb
Antall arbeidstrinn
Количество операций
Liczba operacji
αριθμός των εργασιών
İş safhalarının sayısı
Počet pracovných operáci
a munkafolyamatok száma
Številka koraka montaže



Abziehbild in Wasser einweichen und anbringen
Soak and apply decals
Mouiller et appliquer les décalcomanies
Transfer in water even laten weken en aanbrengen
Remojar y aplicar las calcomanías
Pôr de molho em água e aplicar o decalque
Immergere in acqua ed applicare decalcomanie
Blöt och fäst dekalerna
Kostuta siirtokuva vedessä ja aseta paikalleen
Overførbilledet lægges i blød og anbringes
Dypp bildet i vann og sett det på
Переводную картинку намочить и нанести
Zmiekczyć kalkomanie w wodzie a następnie nakleić
βουτήξτε τη χαλκομανία στο νερό και τοποθετείστε τη
Çikartmayı suda yumuşatın ve koyun
Obtisk namočite ve vodě a umístite
a matricát vizben beázatni és felhelyezni
Preslikač potopiti v vodo in zatem nanašati



3 Pins - 700 kg
4 1.D.357
5 1.D.357
04262-0240
Fokker D VII
Printed in Italy for Revell GmbH & Co. KG, D-32257 Buende

Benötigte Farben
Required coloursPeintures nécessaires
Benodigde kleurenPinturas necesarias
Tintas necessáriasColori necessari
Använda färgerTarvittavat värit
Du trenger følgende fargerNødvendige farger
Необходимые краскиPotrzebne kolory
Απαιτούμενα χρώματαGerekli renkler
Potrebne barvySzükséges színek
Potrebne barve**C**

eisen, metallic 91
steel, metallic
coloris fer, métallique
ijzerkleurig, metallic
ferroso, metalizado
ferro, metálico
ferro, metallico
järnfärg, metallic
teräksenväriäinen, metallikiilto
jern, metallak
jern, metallic
стальной, металл
želazo, metaliczny
σιδήρου, μεταλλικό
demir, metalik
železná, metaliza
vas, metáll
železna, metalik

E

schwarz, matt 8
black, matt
noir, mat
zwart, mat
negro, mate
preto, fosco
nero, opaco
svart, matt
musta, himmeä
sort, mat
sort, matt
черный, матовый
czarny, matowy
μαύρο, ματ
siyah, mat
černá, matná
fekete, matt
črna, mat

F

braun, matt 85
brown, matt
brun, mat
bruin, mat
marrón, mate
castanho, fosco
marrone, opaco
brun, matt
ruskea, himmeä
brun, mat
brun, matt
коричневый, матовый
brązowy, matowy
καφέ, ματ
kahverengi, mat
hnědá, matná
barna, matt
rjava, mat

G

blaugrau, matt 79
greyish blue, matt
gris-bleu, mat
blauwgrijs, mat
gris azulado, mate
cinzento azulado, fosco
grigio blu, opaco
blågrå, matt
siniharmaa, himmeä
blågrå, mat
blågrå, matt
сине-серый, матовый
siwy, matowy
γκριζομπλέ, ματ
mavi gri, mat
modrošedá, matná
kékesszürke, matt
plavo siva, mat

L

Hellgrau, matt 76
Light grey, matt
Gris clair, mat
Lichtgrijs, mat
Gris claro, mate
Cinzento-claro, mate
Grigio chiaro, opaco
Ljusgrå, matt
Vaaleanharmaa, matta
Lysegrå, mat
Lysgrå, matt
Светло-серый, матовый
Jasnoszary, matowy
Γκρι ανοιχτό, ματ
Açık gri, mat
Világosszürke, matt
Světle šedivá, matná
Svetlosiva, brez leska

M

panzergrau, matt 78
tank grey, matt
gris blindé, mat
pantsergrijs, mat
plomizo, mate
cinzento militar, fosco
color carro armato, opaco
pansargrå, matt
panssarinharmaa, himmeä
kampvogngrå, mat
pansargrå, matt
серый танк, матовый
szary czolg., matowy
γκρι τανκς, ματ
panzer grisi, mat
pancéřově šedá, matná
páncélszürke, matt
oklopno siva, mat

80% N 20%

nato-oliv, matt 46
Nato-olive, matt
olive O.T.A.N., mat
Nato-olijf, mat
aceituna Nato, mate
oliva Nato, fosco
oliva nato, opaco
Nato-oliv, matt
nato oliivi, himmeä
Nato-oliv, mat
NATO-oliven, matt
оливковый "НАТО", матовый
oliwk. NATO, matowy
χακί του NATO, ματ
nato yeşili, mat
olivová NATO, matná
Nato-oliv, matt
NATO oliva, mat

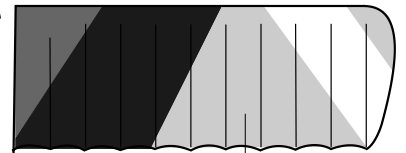
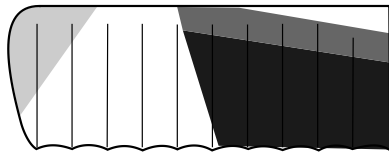
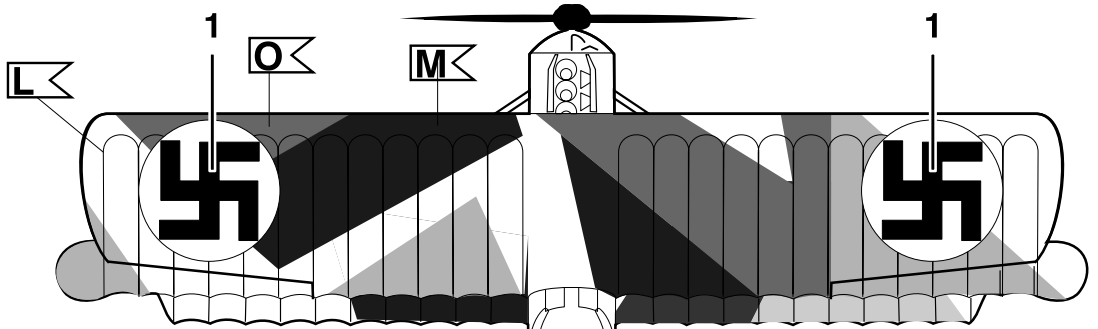
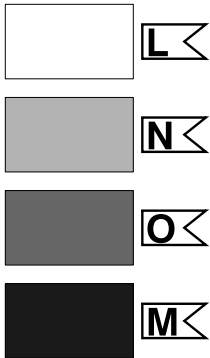
+ gelb, matt 15
yellow, matt
jaune, mat
geel, mat
amarillo, mate
amarelo, fosco
giallo, opaco
gul, matt
keltainen, himmeä
gul, mat
gul, matt
желтый, матовый
zólty, matowy
κίτρινο, ματ
sari, mat
žlutá, matná
sárga, matt
rumena, mat

75% O 25%

ziegelrot, matt 37
reddish brown, matt
rouge tuile, mat
dakpanrood, mat
rojo ladrillo, mate
vermelho tijolo, fosco
rosso mattone, opaco
tegelrød, matt
tiilenpunainen, himmeä
teglrød, mat
tegelrød, matt
кирпично-красный, матовый
ceglasty, matowy
κόκκινο τούβλου, ματ
tuğla kırmızısı, mat
cihlově červená, matná
téglavörös, matt
opeka rdeča, mat

+ nato-oliv, matt 46
Nato-olive, matt
olive O.T.A.N., mat
Nato-olijf, mat
aceituna Nato, mate
oliva Nato, fosco
oliva nato, opaco
Nato-oliv, matt
nato oliivi, himmeä
Nato-oliv, mat
NATO-oliven, matt
оливковый "НАТО", матовый
oliwk. NATO, matowy
χακί του NATO, ματ
nato yeşili, mat
olivová NATO, matná
Nato-oliv, matt
NATO oliva, mat

4



N

