



## M 7 HMC „PRIEST“

Um den Kampfpanzern bei Angriffen folgen zu können und dabei vor feindlichen Kleinkaliberfeuer und Artilleriesplittern geschützt zu sein, entwickelten Ende der 1930er / Anfang der 1940er Jahre immer mehr Armeen gepanzerte Artillerieschütze auf Kettenfahrzeugen.

Die amerikanische Panzerhaubitze **M7 „Priest“ HMC** (Howitzer Motor Carriage) war mit der weitreichende US M2A1 105 mm Haubitze ausgestattet, die verschiedene Munitionssorten verschießen konnte. In der Ursprungsausführung basiert die Panzerhaubitze auf dem Fahrgestell des Kampfpanzers M3 Lee/Grant. Als dieser zum M4 Sherman weiterentwickelt wurde, konnten viele Änderungen auch an der M7 vollzogen werden, was die Produktion und die Versorgung vereinfachte. Aufgrund dieser Eigenschaften galt sie ab 1942 als Standard-Panzerhaubitze der Alliierten im 2. Weltkrieg. Der erste Kampfeinsatz erfolgte bei der britischen Armee in Nord Afrika. Fortan wurde sie insbesondere von amerikanischen, aber auch von neu aufgestellten polnischen und französischen Verbänden, beim Vormarsch über Italien und Frankreich eingesetzt. Nach dem 2. Weltkrieg fanden die M7 durch Abgaben der USA weite Verbreitung.

Den Beinamen Priest (Priester) verdankt die Panzerhaubitze dem kirchenkanzelnähnlichen Aufbau mit dem cal.50 MG auf der rechten Seite. Nachteilig waren der oben offene Kampfraum und der mit 35° eher geringe Höhenrichtbereich. Wenn anstelle des Continental Radial Motor der Ford GAA-III Motor des M4A3 Sherman eingebaut war, wechselte die Bezeichnung zu M7B1. In der Nachkriegszeit wurden einige M7B1 durch Höherersetzen der Kanone und Kuppel zum M7B2 umgebaut und so auch von der Bundeswehr bis ca. 1962 genutzt.

### Technische Daten:

Gewicht: 23 Tonnen

Länge: 6,02 m

Leistung: 340 PS (250 kW)

Motor: Luftgekühlter Continental R-975 9-Zylinder-Otto-Motor

Maximale Geschwindigkeit: 42 km/h (Straße) / 24 km/h (Gelände)

Besatzung: 6 Mann (Fahrer, Kommandant, Richtschütze und drei Kanoniere)

Bewaffnung: 105 mm Haubitze mit 69 Patronen Munitionsvorrat, Reichweite ca. 10,9 km / Kaliber 50 12,7 mm MG / Handwaffen der Besatzung

## M 7 HMC „PRIEST“

In order to follow the battle tanks when attacking and gain protection against enemy small arms fire and artillery shell splinters, at the end of the 1930s/beginning of the 1940s more armies began to develop armoured self-propelled artillery on tracked chassis.

The American self-propelled howitzer **M7 „Priest“ HMC** (Howitzer Motor Carriage) was equipped with the long-range US M2A1 105 mm howitzer, which could fire various types of ammunition. The original version of the self-propelled howitzer was based on the chassis of the M3 Lee/Grant battle tank. When this was developed into the M4 Sherman, many modifications were also carried out on the M7, which simplified production and procurement. Due to these characteristics, from 1942 onwards it was the standard Allied self-propelled howitzer in the Second World War. It was first used in battle by the British Army in North Africa. Then it was used mainly by the Americans, but also by the newly established Polish and French units in the advance into Italy and France. After the Second World War the M7 was more widely distributed due to disposals by the USA.

The self-propelled howitzer owes its nickname "Priest" to the superstructure that looks like a church pulpit with a 50 calibre MG on the right side. Disadvantages were the open-topped fighting compartment and the rather limited elevation of 35°. When, instead of the Continental radial engine, the Ford GAA-III engine of the M4A3 Sherman was installed, the designation was changed to M7B1. In the post-war period some M7B1s were converted to the M7B2 by setting the cannon and cupola higher. These were also used by the German Army until about 1962.

### Technical data:

Weight: 23 tonnes

Length: 6.02 m

Capacity: 340 hp (250 kW)

Engine: air-cooled Continental R-075 9-cylinder petrol engine

Max. speed: 42 km/h (road), 24 km/h (off-road)

Crew: 6 men (driver, commander, loader and three gunners).

Armament: 105 mm howitzer with 69 rounds carried, range approx. 10.9 km / 50 calibre, 127 mm MG / crew hand weapons.

**Vor dem Zusammensetzen gut durchlesen!**

**D:** Achtung: Jedes Teil ist nummeriert (1). Reihenfolge der Montageschritte beachten. Benötigte Werkzeuge: Messer und Feile zum Entfernen und Entgraten der Teile (2) Gummiband, Klebeband und Wäscheklamern zum Zusammenhalten der geklebten Einzelteile (3). Plastikteile in einer milden Waschlösung reinigen und an der Luft trocknen, damit der Farbanstrich und die Abziehbilder besser haften. Vor dem Ankleben prüfen ob Teile passen, Klebstoff sparsam auftragen Chrom und Farbe an den Klebeflächen entfernen. Kleine Teile anstreichen, bevor sie vom Rahmen entfernt werden (4) (5). Farben gut durchtrocknen lassen, erst dann den Zusammenbau fortsetzen. Jedes Abziehbildmotiv einzeln ausschneiden und ca. 20 Sekunden in warmes Wasser tauchen. Das Motiv an der bezeichneten Stelle vom Papier abschleiben und mit Löschpapier andrücken.

**NL:** OPGELET: Voor de montage eerst goed de handleiding lezen. Elk onderdeel is genummerd (1). Let op de montagevolgorde. Benodigd gereedschap: mes en vijl voor het afnemen van de onderdelen (2); elastiek, plakband en wasknijpers voor het bij elkaar houden van de gelijmde onderdelen (3). Plastic onderdelen met een zacht afwasmiddel reinigen en vanzelf laten drogen, zodat de verf en de decals beter hechten. Controleer voor het lijmen of de onderdelen passen; lijm dan opbrengen. Chrom en verf van de lijmlakken vern wijderen. Kleine onderdelen verven voordat ze van het raam worden verwijderd (4) (5). Verf goed laten drogen, dan pas verdergaan met de montage. Elke decal afzonderlijk uitsnijden en ca. 20 sec. in warm water dopen. De decal op de aangegeven plaats van het papier schuiven en met vloeipapier andrukken.

**GB:** ATTENTION: Read the instructions thoroughly prior to assembly. Each component is numbered (1). Adhere to specified sequence of assembly. Tools required: knife and file for removal of components from frame (2); rubber band, adhesive tape and clothes pegs for clamping components together after applying adhesive (3). Clean plastic components in a mild detergent solution and allow to air-dry so that paint and transfers adhere better. Prior to applying adhesive, check to see whether the components fit together; apply adhesive sparingly. Remove chrome and paint from the contact surfaces. Paint small components before removing them from the frame (4) (5). Allow paint to dry well, and only then continue to assemble. Cut out each transfer individually and immerse in warm water for approx. 20 seconds. Slide transfer off paper and into designated position, then press on with blotting paper.

**F:** ATTENTION : lisez bien le notice de montage avant de commencer. Chaque pièce est numérotée (1). Respectez l'ordre des opérations. Outils nécessaires : couteau et lima pour ébarber les pièces (2); élastiques, ruban adhésif et pinces à linge pour maintenir les pièces collées (3). Nettoyez les pièces en matière plastique dans une solution douce de produit de lavage et laissez-les sécher à l'air afin que la peinture et les décalcomanies tiennent mieux. Avant de mettre la colle, vérifiez si les pièces s'adaptent bien les unes aux autres; mettez peu de colle. Enlevez le chrome et la peinture et des surfaces de collage. Peignez les petites pièces avant de les détacher de la grappe (4)(5). Laissez bien sécher la peinture avant de poursuivre l'assemblage. Découpez chaque décalcomanie séparément et plongez-la dans de l'eau chaude pendant 20 secondes environ. A l'endroit marqué, faites glisser le motif pour le séparer du papier et pressez-le sur l'emplacement avec un papier absorbant.

**E:** ¡Atención! Antes de comenzar con el ensamblaje, leer detenidamente las instrucciones. Cada pieza va numerada (1). Téngase en cuenta el orden de operaciones del ensamblaje. Herramientas necesarias: Cuchilla y lima para desbarbar las piezas (2). Cintas de goma, cinta adhesiva y pinzas de ropa para sujetar las piezas pegadas (3). Lavar las piezas de plástico en una solución de detergente suave y dejar que se sequen al aire para mejorar así la adhesión de la pintura y de las calcomanías. Antes de aplicar el pegamento comprobar si las piezas quedan correctamente adaptadas. Aplicar el pegamento sin excederse. Alejar de las superficies de pegado el cromado y la pintura. Pintar las piezas pequeñas antes de despegarlas de su sujeción (4) (5). Antes de proseguir con el ensamblaje, dejar que se seque bien la pintura. Recortar las calcomanías una por una y sumergirlas durante unos 20 segundos en agua caliente. Deslizar del papel la calcomanía en el lugar adecuado y apretarla colocando encima de ella papel secante.

**I:** ATTENZIONE: Prima dell'assemblaggio leggere attentamente le istruzioni di montaggio. Ogni pezzo è numerato (1). Tener presente la successione delle fasi di assemblaggio. Attrezzi necessari: coltello e lima per togliere la sbavatura dai pezzi (2), nastro adesivo e mollette da bucato per tenere insieme i pezzi singoli dopo averli incollati (3). Lavare i particolari in plastica con un detergente delicato e lasciarli asciugare all'aria, per una migliore adesione dello strato di colore e della figura decalcolabile. Prima di incollare, verificare che i pezzi si abbinano bene tra di loro; applicare il collante con parsimonia. Togliere cromo e colore dalle superfici da incollare. Dipingere i piccoli accessori sul supporto prima di rimuoverli (4) (5). Far seccare bene la vernice prima di proseguire con l'assemblaggio. Ritagliare singolarmente ogni figura ed immergerla in acqua tiepida per 20 secondi circa. Applicare il motivo nella posizione segnata e tamponarlo con carta assorbente.

**S:** OBS: Läs instruktionerna noga igenom innan du sätter modellerna samman. Vardera detalj är numrerad (1). V g beakta följden i sammansättningsplanen. Verktyg, som du kommer att behöva : kniv och fil för att skrapa detaljerna nere (2), gummiringar, tejp och kläderpinne för att hålla samman de limmade detaljerna (3). Rengör plastdelarna i en mild vättmedellösning och torka dem i luften för att lack och dekaler skall hålla bättre. Kolla, om detaljerna passar ihop innan du klistrar dem och använd limmet sparsamt. Avliggsna krom och lack från ytor, som kommer att limmas ihop. Måla de små detaljerna innan du avliggsnar dem från ramen (4) (5). Låt lacket riktigt torka igenom innan du fortsätter med sammansättningen. Skär av varje dekalmotiv enskilt och doppa det i varmt vatten i ca 20 sekunder. Flytta motivet bort från papperet genom att trycka vid det angivna stället och tryck fast med löskapper.

**DK:** BEMÆRK: Inden sammensætningen begynder, skal byggevejledningen læses godt igennem. Hver del er nummereret (1). Rækkefølgen af monteringsstrimene skal overholdes. Nødvendigt værktøj: Kniv og fil til afgraving af delene (2), gummibånd, tape og tøjklammer til at holde de klæbede (3) enkeltdele sammen. Plastikdelene renses i en mild sæbeopløsning og lufttørres så malingen og overflarbillederne bedre kan hæfte. Inden påførelsen kontrolleres om delene passer; limen påføres sparsommeligt. Krom og farve fjernes fra klæbefladerne. De små dele males inden de fjernes fra rammen (4) (5). Lad farvene tørke godt inden sammensætningen fortsættes. Overflarbilledernes motivér skæres ud enkeltvis og dyppes ca. 20 sek. i varmt vand. Skub motivet fra papiret og tryk det fast med træklapper.

**GR:** ΠΡΟΣΟΧΗ: Πριν τη συναρμολόγηση, διαβάστε καλά τις οδηγίες. Κάθε εξάρτημα είναι αριθμημένο (1). Προσέξτε τη σειρά "των βημάτων" συναρμολόγησης. Απαιτούμενα εργαλεία: μαχαίρι και λίμα για τη λείανση των εξαρτημάτων (2), λαστικία ταινία, κολλητική ταινία και μεταλλικά για τη συγκράτηση των κολλημένων μεμονωμένων εξαρτημάτων (3). Καθαρίστε τα πλαστικά εξαρτήματα μέσα σε ένα "μαλακό" καθαριστικό διάλυμα και στεγνώστε τα στον αέρα, ώστε να υπάρξει καλύτερη πρόσφυση του χρώματος και των χαλκομανιών. Πριν το κόλλημα, ελέγξτε αν ταίριαζουν μεταξύ τους τα εξαρτήματα. Απλεξίστε οικονομικά την κόλλα. Απομακρύνετε από τις επιφάνειες τακρίλλησης, χρώμα και βαφή. Βάψτε τα μικρά εξαρτήματα, πριν απομακρυνθούν από το πλαίσιο (4) (5). Αφήστε να στεγνώσουν καλά τα χρώματα και ύστερα συνεχίστε τη συναρμολόγηση. Κόψτε ξεχωριστά το κάθε μοτίβο των χαλκομανιών και βουτήξτε το σε ζεστό νερό για περί. 20 δευτερόλεπτα. Απομακρύνετε το μοτίβο από το χαρτί, στο σημαδεμένο σημείο και πιέστε το με το στουτσάρι.

**N:** OBS! Läs nøyge igjennom monteringsanvisningen for sammenbyggingen. Hver del er nummerert (1). Folg rekkefølgen på monteringsstrimene. Nødvendig verktoy: Kniv og fil for fjerning av grader på delene (2), gummibånd, tape og kleskløver for å holde sammen de limede enkeltdelene (3). Rengjør plastdelene i mildt såpevann og la dem lufttørke, slik at fargen og bildene sitter bedre. For pålimingen må det kontrolleres om delene passer: Ta på litt lim. Fjern krom og farge på klebeflatene. Mal de små delene for de fjernes fra rammen (4) (5). La fargene tørke godt for sammenmonteringen fortsettes. Skjær ut hvert av motivene for seg og legg dem i varmt vann i ca. 20 sekunder. Skyv motivet fra papiret på det merkede stedet og trykk på med trekkpapp.

**P:** ATENÇÃO: Antes de iniciar a montagem leia atentamente o manual de construção. Todas as partes componentes são numeradas (1). Atenção para a sequência das etapas de montagem. Ferramentas necessárias: Faca e lixa para aparar a rebordura das peças (2), plástico, fita adesiva e molas de roupa para sustentar as peças (3) durante o colagem. As peças de matéria plástica devem ser limpas numa solução fraca de detergente e secas ao ar, de forma que a tinta e as decalques tenham uma boa adesão. Antes de colar, verificar se as peças encaixam; utilizez a cola em pequena quantidade. Eliminar o cromado e a tinta das superfícies a serem coladas. Não pintar cola nas peças que ainda se encontram fixas no molde de matéria plástica. Pintar as peças pequenas antes de retirá-las do grade (4) (5). Deixar a tinta secar completamente para depois continuar com o montagem. Cortar separadamente cada um dos decalques e mergulhá-los em água quente durante aproximadamente 20 segundos. Decolar os motivos do papel na posição indicada e secar com mate-borrão.

**FIN:** HUOMIO: Lue rakennusohjeet huolellisesti ennen kokoonpanoa. Jokainen osa on numeroitu (1). Huomioi osien oikea asennusjärjestys. Tarvittavat työkalut: Veitsi ja villa osien ylimääräisten nurseitten poistamiseen (2); kuminauha, teippiä ja pyykkipoikia yhteensiiimittävien osien paikkalaanpäämiseksi (3). Puhdistaa muoviosat miedolla pesuaineluoksella ja anna niiden kuivua itsestään, jotta maali ja siirtokuvat tarttuvat niihin paremmin. Tarkasta ennen limusta, että osat sopivat toisiinsa; levitä limua säästeliäisesti. Poista kromaus ja maali limainnoista. Maalaa pienet osat ennen kuin irrotat ne pidinraameista (4) (5). Anna maalin kuivua kun- nolla ennen kuin jatkat kokoonpanoa. Leikkaa jokainen siirtokuva erikseen irrotta ja upota lämpimään veteen n. 20 sekunniksi. Irrota kuvio paperin merkitystä kohdasta samalla painamalla imuupperi kuvion toista puolta vasten.

**Read before you start!**

**RUS:** Внимание: Перед сборкой хорошо прочитать руководство по монтажу. Каждая деталь пронумерована (1). Соблюдать последовательность монтажа. Необходимые рабочие инструменты: нож и напильник для зачистки деталей (2); резиновая лента, клейкая лента и зажимы для сушки белья для прижимания склеиваемых отдельных деталей (3). Детали из пластика очистить в растворе мягкого моющего средства и высушить на воздухе для того, чтобы краска и переводные картинки лучше прилипали. Перед приклеиванием проверить, подходит ли детали: клей наносит экономно. Хром и краску удалить с поверхностей склеивания. Небольшие детали покрасить перед тем, как они будут удалены из рамки (4) (5). Краску необходимо хорошо просушить, только после этого продолжать сборку. Каждую соответствующую переводную картинку отдельно вырезать и примерно на 20 секунд опустить в теплую воду. На обозначенном месте картинку отделить от бумаги и прижать промокающей бумагой.

**PL:** UWAGA: Przed składaniem przeczytać dokładnie instrukcję montażu. Każda część jest ponumerowana (1). Zwrócić uwagę na kolejność przeprowadzania poszczególnych punktów montażowych. Potrzebne narzędzia: nóż oraz pilnik do usunięcia zadziórów z poszczególnych elementów (2); taśma gumowa, taśma klejąca, klamki do bielizny dla przytrzymania sklejonych elementów (3). Wymyć plastikowe części w wodzie z delikatnym środkiem myjącym oraz osuszyć na powietrzu, aby zapewnić lepszą przylepność farby oraz kalkomanii. Sprawdzić przed przyklejeniem, czy dane elementy pasują do siebie; nanosić klej oszczędnie. Usunąć chrom oraz farbę z powierzchni przeznaczonych do kleje-nia. Małe elementy pomalować jeszcze przed wycięciem z ramki (4) (5). Farbę dobrze wysuszyć, dopiero potem kontynuować składanie części. Wyciąć pojedynczo każdy z motywów kalkomanii i zanurzyć na 20 sekund w ciepłej wodzie. Ściągnąć motyw z papieru na oznaczone miejsce i docisnąć białą.

**TR:** DİKKAT: Model yapımına başlamadan önce acıklamaları dikkatlice okuyunuz. Modelde kullanılan her parçaya bir numara verilmiştir(1). Montaj yapımın sırasına dikkat ediniz. Gerekl i aletler: Parçaları bağı bulundukları çerçeveden çıkarmak için maket bıçayı ve çapaklıyın almak için ebe(2). Yapıyıyın sürükten sonra parçaların yapışması için bir arada tutmaya yarayan paket bityacı, selo teyp ve gamabır mandal(3). Boyanın ve çykartmaların daha iyi yapışması ve kalıcı olması için plastik parçaları deterjanlı suda temizleyip odada kurumaya bırakınız. Yapıyıyın sürmeden önce parçaların karışık olarak birbirlerine tam uyup uymadığıny kontrol ediniz, yapıştıyılacak yüzeylerde boya kalıntıys ve krom varsa temizleyiniz. Yapışkan ıdeleri kullanınız. Küçük parçaları bağı bulundukları çerçeveden çıkartmadan önce boyayınız (4) (5). Boya iyice kuruduktan sonra montaja devam ediniz. Her çykartmayı önce kağıdı ile birlikte kesiniz ve iyık suda 20 saniye kadar bekletiniz. Çykartmayı model üzerine yapıştıyılacak yüzeye koyunuz, yüzeyden kurutma kağıdı ile hafifçe bastıyırın çykartmanın altındaki kağıdı yavaşça çekiniz.

**CZ:** POZOR: Před sestavením montážního návodu důkladně pročíst. Každý díl je očíslován (1). Dbejte na pořadí montážních kroků. Potřebné nástroje: Nůz a pilník k odstranění výrůnků na dílech (2); pryzová páska, lepicí páska a kuličky na prádlo pro přidržování lepených jednotlivých dílů (3). Díly z plastické hmoty vyčistít v roztoku jemného pracího prostředku a nechat vyschnout na vzduchu, za účelem zajištění lepší přilnavosti barevného nátěru a obtisků. Před nalepením zkontrolovat, zdali díly lecuji; lepidlo nanášet úsporně. Chrom a barvu na lepených plochách odstranit. Malé díly natřít před jejich odstraněním z rámu (4) (5). Barvy nechat dobře proschnout, teprve potom pokračovat v sestavení. Každý motiv obtku jednotlivě vyřiznout a ponořit do teplé vody na dobu přibližně 20 sekund. Motiv na označeném místě z papíru odsunout a přitlačit pomocí stírachho papíru.

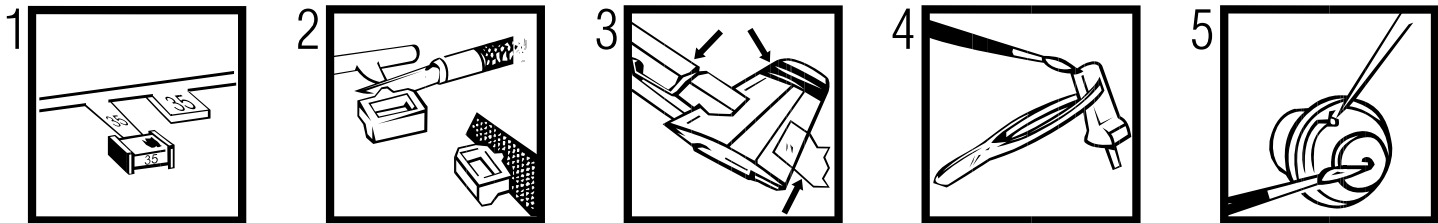
**H:** FIGYELEM: Az összeállítás előtt az építési útmutatót alaposan át kell olvasni. Minden alkatrészt számmal lát- tak el (1). A szerelési lépések sorrendjére ügyelni kell. Szükséges szerszámok: kés és reszelő az alkatrészek sár- taktalanításához (2); gumiszalag, ragasztószalag és ruhaszípszeg az összeragasztott alkatrészek megtartásához (3). A műanyag alkatrészeket lágy mosószeres oldatban kell tisztítani és a levegőn kell megszáritani, hogy a festék- bevonat és a matricák jobban tapadjanak. A felragasztás előtt ellenőrizni kell, hogy az alkatrészek összeillenek-e; a ragasztóanyagot takarékosan kell felhordani. A krómot és festéket a ragasztási felületekről el kell távolítani. A kisméretű alkatrészeket a keretből történő eltávolítás előtt be kell festeni (4) (5). A festékeket hagyni kell jól megszáradni, az összeszerelést csak ezután szabad folytatni. Minden matrica-motívumot egyesével kell kivágni és kb. 20 másodpercre meleg vízbe kell áztatni. A motívumot a megjelölt helyen a papírról lecsúsztatni és itatospap- pirral felnyomni.

**SLO:** OPOZORILO: Pred pričetkom sestavljanja preberi navodila zaEuporabo. Vsak del je označen (1). Pri sestavljanju upoštevaj navodila po točkah. Potrebno orodje: nožek in pilica zalocavanje delov (2), elastična, lepilni trak in kljukice za perilo za držanje zlepljenih delov (3). Plastične dele očisti z blagim praškom in posuši da se sloji barve in nalepke boljše prijemo.Pred lepjenjem obvezno preveri, če se deli pravilno prilegajo. Previdno nanesi lepilo. Iz površin, na katere nanašaj lepilo, najprej odstrani krom in barvo. Manjše dele pobarvaj preden jih odstraniš iz okvirja (4)(5). Barva naj se dobro posuši preden nadaljuješ s sestavljanjem. Vsako nalepko izreži in potopi vtoplo vodo (cca. 20 sekunda), jo odstrani iz papirja, položi na odgovarjajoče mesto in pritisni s pivnikom.

**SK:** POZOR: Pred začatím stavby si pozorne preštudujte stavebný návod. Každý diel je očíslován (1). Dbajte na poradie montážnych krokov. Potrebne nástroje: Nôž a pilniak na oddelenie dielov zEřárnčka a ich zaistenie (2), gumický do vlasov, lepiaca páska šípce na prádlo, pre pridržanie jednotlivých lepených dielov (3). Diely zEřplastu odmasť vEřslabšom roztoku čistiaceho prostriedku (saponátu) aEřnechaf uschnúť na vzduchu za účelom lepšej priľnavosti lepidla, farieb aEřnalepiek. Pred lepením skontrolovať, či diely lecuji. Lepidlo nanašaj úsporne. Chrom aEřfarbu na lepených miestach opatne odstrániť. Malé diely naľafarbi ešte pred ich odobratím zEřárnčka (4) (5). Farby nechať dobre zaschnúť, až potom pokračovať vEřzostavovaní. Každú nalepku vyřiznúť jednotlivá aEřponoriť do vlaž- nej vody približne na 20 sekund. Nalepku na príslušnom mieste modelu presuňúť zEřnosného papiera aEřmierne ju pritlačiť kEřpovrchu nosným papierom.

**RO:** ATENȚIE! CITIȚI INSTRUCȚIUNILE CU ATENȚIE ÎNAINTE DE ASAMBLARE. FIECARE COMPONENTĂ ESTE NUMEROTĂTĂ. ASAMBLAȚI ÎN ORDINEA ÎNDICĂTĂ PE SCHEMA. PIESELE SE DESPRIND DE PE RAMA CU UN CUTTER.BAVURILE SE ÎNLĂTURĂ CU O PILĂ FINĂ. CURĂȚĂȚI PIESELE CARE SE ÎMBINA DE GRASIMĂ,URME DE VOPSEA ȘI CURĂȚĂȚI CU O SOLUTIE DE DETERGENT. VOPSIȚI PIESELE MICI ÎNAINTE DE DESPRINDEREA DE PE RAMA. LASĂȚI VOPSEAU SA SE USUCE BINE ȘI NUMAI APOI CONTINUAȚI ASAMBLAREA. TĂIAȚI FIECARE TRANSFER INDIVIDUAL ȘI ÎMERSĂȚI ÎN APA CALDĂ CCA 20 SEC. TRANSFERAȚI ÎN POZITIA DORȚĂ APOI APASĂȚI CU O HARTIE. FOLOSȚI NUMAI ADEZIVI ȘI VOPSELE REVELL.

**BG:** ВНИМАНИЕ! Следвайте указаната схема. Всяка част е номерирана. Спазвайте последователността на етапите на сглобяването. Необходими инструменти: нож и пила за отстраняване или изпиляване на отделните части; гумена лента, лейкопласт и шипки за пране за да задържите заедно съединените части след залепването им. Пластмасовите те елементи да се почистват в лек разтвор от вода и перлен препарат, да се изплакнат и да се остават да изсъхнат, за да се постигне по-добро слепване на боята или ваденката. Нанесете боята върху малките части преди да ги от делите от шаблона. Оставете боята да изсъхне преди да продължите със след обването. Преди нанасяне на лепимото изсъргърже те боята от повърхностите за слепване. Преди залепване проверете дали чистите нават идеално. Нанесете малко лепило. Изрежете по отделно всяка е дна ваденка и я потопете в топла вода за около 20 секунди. Отлепете ваденка та от указаното място на хартията и я поиниете леко с попивателната хартия.



## Verwendete Symbole / Used Symbols

Bitte beachten Sie folgende Symbole, die in den nachfolgenden Baustufen verwendet werden.

**Veillez noter les symboles indiqués ci-dessous, qui sont utilisés dans les étapes suivantes du montage.**

Sivance tener en cuenta los símbolos facilitados a continuación, a utilizar en las siguientes fases de construcción.

**Si prega di fare attenzione ai seguenti simboli che vengono usati nei susseguenti stadi di costruzione.**

Huomioi seuraavat symbolit, jotta käytetään seuraavissa kokoomisvaiheissa.

**Legg merke til symbolene som benyttes i monteringsstrinnene som følger.**

Proszę zwracać na następujące symbole, które są użyte w poniższych etapach montażowych

**Daha sonrakı montaj basamaklarında kullanılabacak olan, aşağıdaki sembollere lütfen dikkat edin.**

Kérjük, hogy a következő szimbólumokat, melyek az alábbi építési fokokban alkalmazásra kerülnek, vegyék figyelembe.

Please note the following symbols, which are used in the following construction stages.

**Neem a.u.b. de volgende symbolen in acht, die in de onderstaande bouwfasen worden gebruikt.**

Por favor, preste atenção aos símbolos que seguem pois os mesmos serão usados nas próximas etapas de montagem.

**Ösnera: Nedanstående piktogram används i de följande arbetsmomenten.**

Lag venligst merke til følgende symboler, som benyttes i de følgende byggefaser.

**Пожалуйста, обратите внимание на следующие символы, которые используются в последующих операциях сборки.**

Παρακάτω προέξτε τα παρακάτω σύμβολα, τα οποία χρησιμοποιούνται στις παρακάτω βαθμίδες συναρμολόγησης.

**Dbejte prosim na dále uvedené symboly, které se používají v následujících konstrukčních stupních.**

Lag prosimo za Vašu pozornost na sledeće simbole ki se uporabljajo v naslednjih korakih gradbe.



Abziehbild in Wasser einweichen und anbringen  
Soak and apply decals  
Mouiller et appliquer les décalcomanies  
Transfer in water even laten weken en aanbrengen  
Remojat y aplicar las decalcomanías  
Pör de molho em água e aplicar o decalque  
Immergere in acqua ed applicare decalcomanie  
Blöt och fäst dekalerna  
Kostuta siirtokuvaa vedessä ja aseta paikalleen  
Fukt motivet i varmt vatten och för det över på modellen  
Dypp bildet i vann og sett det på  
Переводную картинку намочить и нанести  
Zmiekczyć kalkomanie w wodzie a następnie nakleić  
βουτήξτε τη χαλκομανία στο νερό και τοποθετήστε τη  
Çikartmayı suda yumuşatın ve koyun  
Öbtisk namočite ve vodě a umistite  
a matricát vızben beázatátni éfelyhelyezni  
Preslikač potopiti v vodo in zatem nanasati



Kleben  
Glue  
Coller  
Lijmen  
Engomar  
Colar  
Incollare  
Limmas  
Limmaa  
Limes  
Lim  
Клеить  
Przykleić  
κόλλημα  
Yapıştırma  
Lepeni  
ragasztani  
Lepiti



Nicht kleben  
Don't glue  
Ne pas coller  
Niet lijmen  
No engomar  
Não colar  
Non incollare  
Limmas ej  
Älä liimaa  
Skal IKKE limes  
Ikke lim  
Не клеить  
Nie przyklejać  
μη κολλάτε  
Yapıştırılmayın  
Nelepit  
nem szabad ragasztani  
Ne lepiti



Wahlweise  
Optional  
Facultatif  
Naar keuze  
No engomar  
Alternado  
Facoltativo  
Valfritt  
Vaihtoehtoisesti  
Valfritt  
Valfritt  
На выбор  
Do wyboru  
εναλλακτικά  
Seçmeli  
Volltelné  
tetszés szerint  
način izbire



Anzahl der Arbeitsgänge  
Number of working steps  
Nombre d'étapes de travail  
Het aantal bouwstappen  
Número de operaciones de trabajo  
Número de etapas de trabalho  
Numero di passaggi  
Antal arbetsmoment  
Työvaiheiden lukumäärä  
Antall arbeidsstrinn  
Antall arbeidsstrinn  
Колличество операций  
Liczba operacji  
αριθμός των εργασιών  
İş sayıları  
Počet pracovnich operaci  
a munkafolyamatok száma  
Številka koraka montaže



Zusammenbau-Reihenfolge  
Sequence of assembly  
Ordre d'assemblage  
Volgorde van montage  
Orden de montaje  
Ordine di montaggio  
Ordem de montagem  
Monteringsrekkefølge  
Kokoomisjärjestys  
Monteringsförljd  
Rækkefølgen af monteringen  
Ποσeδοβατηλότητα montaja  
Összeszerelési sorrend  
Ακολουθία συναρμολόγησης  
Kurmak-Sıra  
Kolejność montażu  
Vrstni red sestavljanja  
Montáž - postup



Gleichen Vorgang auf der gegenüberliegenden Seite wiederholen  
Repeat same procedure on opposite side  
Opérer de la même façon sur l'autre face  
Dezelfde handeling herhalen aan de tegenoverliggende kant  
Realizar el mismo procedimiento en el lado opuesto  
Repetir o mesmo procedimento utilizado no lado oposto  
Stessa procedura sul lato opposto  
Uppræpa proceduren på motsatta sidan  
Toista sama toimenpide kuten vieresellä sivulla  
Det samme arbejde gentages på den modsatliggende side  
Gjenta prosedyren på siden tværs overfor  
Повторять такую же операцию на противоположной стороне  
Taki sam przebieg czynności powtórz na stronie przeciwniej  
επαναλάβετε την ίδια διαδικασία στην απέναντι πλευρά  
Aynı işlemi karşı tarafta tekrarlayın  
Stejný postup zopakovat na protilehlé straně  
ugyanazt a folyamatot a szemben található oldalon megismételni  
Isti postopek ponoviti in na suprotni strani



Abbildung zusammengesetzter Teile  
Illustration of assembled parts  
Figure représentant les pièces assemblées  
Afbeelding van samengevoegde onderdelen  
Ilustración piezas ensambladas  
Figura representando peças encaixadas  
Illustrazione delle parti assemblate  
Bildet visar delarna hopsatta  
Kuva yhteensillitellyistä osista  
Ilustrasjon viser de sammensatte delene  
Ilustrasjon, sammensatte deler  
Изображение смонтированных деталей  
Рисunek złożonych części  
απεικόνιση των συναρμολογημένων εξαρτημάτων  
Birleştirilen parçaların şekli  
Zobrazení sestavených dílů  
összeállított alkatrészek ábrája  
Slika slopljenoga dela



Mit einem Messer abtrennen  
Detach with knife  
Détacher au couteau  
Met een mesje afsnijden  
Separarlo con un cuchillo  
Separar utilizando uma faca  
Staccare col coltello  
Skär loss med kniv  
Irrota veitsellä  
Adskilles med en kniv  
Skjær av med en kniv  
Отделять ножом  
Odciać nożem  
διαχωρίστε με ένα μαχαίρι  
Bir bıçak ile kesin  
Oddélit pomocí nože  
kées segítségével leválasztani  
Oddelíti z nožem



Bauteile trocken lassen  
Allow the parts to dry  
Laisser sécher les pièces  
Oderdelen laten drogen  
Separarlo con un cuchillo  
Deixar secar as peças  
Deixar secar os componentes  
Far asciugarsi i componenti  
Anna osien kuivua  
La delene tørke  
Lad komponenterne tørre  
Låt byggdelarna torka  
Дать деталям высохнуть  
Czesci pozostawiac do wyschniecia  
Αφήστε τα μέρη να στεγνώσουν  
Yapı parçalarını kurumaya bırakınız  
Alkatrészeket hagyja száradni  
Jednotlivé díly nechte zaschnout  
Pustite da sestavni deli posušijo



Klebeband  
Adhesive tape  
Dévivoir de ruban adhésif  
Plakband  
Cinta adhesiva  
Fita adesiva  
Nastro adesivo  
Tejp  
Teippi  
Tape  
Tape  
Клейкая лента  
Taşma klejaca  
κόλλητική ταινία  
Yapıştırma bandı  
Lepící páska  
ragasztószalag  
Traka z lepilom

## Beiliegenden Sicherheitstext beachten / Please note the enclosed safety advice

**D: Beiliegenden Sicherheitstext beachten und nachschlagbereit halten.**

GB: Please note the enclosed safety advice and keep safe for later reference.

**F: Respecter les consignes de sécurité ci-jointes et les conserver à portée de main.**

NL: Houdt u aan de bijgaande veiligheidsinstructies en hou deze steeds bij de hand.

**E: Observar y siempre tener a disposición este texto de seguridad adjunto.**

I: Seguire le avvertenze di sicurezza allegate e tenerle a portata di mano.

**P: Ter em atenção o texto de segurança anexo e guardá-lo para consulta.**

S: Beakta bifogad säkerhetstext och håll den i beredskap.

**FIN: Huomioi ja säilytä ohjeet varoitukset.**

DK: Overhold vedlagte sikkerhedsanvisninger og hav dem liggende i nærheden.

**N: Ha alltid vedlagt sikkerhetstestklar til bruk.**

RUS: Соблюдать прилагаемый текст по технике безопасности, хранить его в легко доступном месте.

**PL: Stosować się do załączonej karty bezpieczeństwa i mieć ją stale do wglądu.**

GR: Προσέξτε τις συνυμμένες υποδείξεις ασφαλείας και φυλάξτε τις έτσι ώστε να τις έχετε πάντα σε διάθεσή σας.

**TR: Ekteki güvenli talimatların dikkate alıp, bakabileceğiniz bir şekilde muafaza ediniz.**

CZ: Dbejte na přiložený bezpečnostní text a mějte jej připravený na dosah.

**H: A mellékelt biztonsági szöveget vegye figyelembe és tartsa fellapozásra készen!**

SLO: Priložena varnostna navodila izvajajte in jih hranite na vsem dostopnem mestu.

Dieser Bausatz wurde in mehrfachen Qualitäts- und Gewichtskontrollen auf Vollständigkeit überprüft. Reklamationen können nur bearbeitet werden, wenn die **Bauanleitung**, das aus der Kartonage herausgeschnittene **EAN-Strichcode-Feld** und der **Kassenbon** eingeschickt werden. Bitte haben Sie Verständnis dafür, dass wir nur Gewährleistung bei aktuellen Artikeln übernehmen können, die im Zeitraum der letzten 24 Monate erworben worden sind. **Unfrei eingesandte Reklamationssendungen werden von uns nicht angenommen!** „Einzelteile für Umbauten können gegen Vorkasse erworben werden“. Unsere Adresse: Revell GmbH & Co. KG, Abteilung X, Henschelstr. 20-30, 32257 Bünde. Dieser Direktservice gilt für die Länder: Deutschland, Benelux, Österreich, Frankreich, Großbritannien. Reklamationen aus den übrigen Ländern werden über die jeweiligen Distributeure abgewickelt. Bitte kontaktieren Sie Ihren Händler.

*This Model Kit has been subject to extensive quality and weight checks during the manufacturing process to ensure it leaves our warehouse in perfect condition. We are only able to process applications for missing parts if the following procedure is followed. In all cases the following will be required before we are able to process any request: Original receipt (proof of purchase) original instruction sheets (will be returned) and the bar code cut out of the box. We may not be able to process requests for products that have been discontinued for more than 24 months. Products that are returned directly to us without prior authorisation by a company representative will not be accepted and returned to sender. Replacement parts for conversion or spares will continue to be available however they will incur a handling charge. Please write to: Department X Revell GmbH & Co. KG, Henschelstr 20-30, 32257 Bünde.*

*This direct Service is only available in the following markets: Germany, Benelux, Austria, France & Great Britain, Revell GmbH & Co. KG, Boston House, 64-66 Queensway, Hemel Hempstead, Herts, HP2 5HA, Great Britain. For all other markets please contact your local dealer or distributor directly.*

Afin de vous donner entière satisfaction et pour nous assurer que tous les éléments nécessaires au montage de votre maquette sont présents dans la boîte, cet article a subi dans son intégralité divers contrôles qualitatifs ainsi que des contrôle de poids.

Si toutefois vous deviez nous faire part de certaines réclamations, nous vous prions de bien vouloir vous adresser à votre revendeur habituel, muni de la notice de montage, du code EAN découpé sur la boîte, ainsi que de votre ticket de caisse.

Le SAV ne sera assuré que pour les articles ayant été acquis depuis moins de 24 mois. Les pièces de rechange utilisées pour la transformation de maquettes pourront être obtenues en pré-paiement. Dans le cas où vous n'obtiendriez pas satisfaction, vous pouvez vous adresser directement à notre service SAV à l'adresse suivante: REVELL GmbH & Co. KG, Abteilung X, Henschelstraße 20-30, D-32257 Bünde cw Revell GmbH & Co. KG, 14 B, rue du Chapeau Rouge, F-21000 Dijon, France.

Pour tous les autres marchés, merci de prendre contact avec votre détaillant ou distributeur.

*Deze bouwdoos werd verscheidene malen volledig gecontroleerd op kwaliteit en gewicht. Klachten kunnen slechts in behandeling worden genomen indien de bouwhandleiding, de uit de doos geknipte EAN - streepjescode en de kassenbon zijn meegezonden. Wij vragen om uw begrip dat wij alleen garantie kunnen geven voor huidige artikelen die binnen een periode van de laatste 24 maanden zijn gekocht. Onvolledig ingezonden klachten kunnen niet in behandeling worden genomen. Onderdelen voor ombouw kunnen tegen vooruitbetaling gekocht worden.*

*Ons adres is: Revell GmbH & Co. KG, Afdeling X, Henschelstrasse 20-30, 32257 Bünde, Duitsland. Deze directe service geldt alleen voor de volgende landen: Duitsland, Benelux, Oostenrijk, Frankrijk, Groot-Brittannië. Klachten afkomstig uit overige landen worden via de eventuele locale vertegenwoordigers van Revell afgewikkeld. Wij verzoeken U contact op te nemen met uw winkelier.*

# Benötigte Farben / Used Colors

Benötigte Farben  
Required colours

Peintures nécessaires  
Benodigde kleuren

Pinturas necesarias  
Tintas necessárias

Colori necessari  
Använda färger

Tarvittavat värit  
Du trenger følgende farger

Nødvendige farger  
Необходимые краски

Potrzebne kolory  
Απαιτούμενα χρώματα

Gerekli renkler  
Potřebné barvy

Szükséges színek.  
Potrebne barve

## A

Gelboliv, matt 42  
Yellow olive, matt  
Olive jaunâtre, mat  
Geelolijf, mat  
Amarillo oliva, mate  
Amarelo-oliva, mate  
Giallo oliva, opaco  
Guloliv, matt  
Oliivinkeltainen, matta  
Gul oliven, mat  
Guloliven, matt  
Желто-оливковый, матовый  
Oliivkovožóty, matowy  
Κίτρινο λαδί, ματ  
Sary zeytin yeşili, mat  
Sárgás olajzöld, matt  
Žlutoolivová, matná  
Rumenoolivna, brez leska

## B

anthrazit, matt 9  
anthracite grey, matt  
anthracite, mat  
antraciet, mat  
antracita, mate  
antracite, fosco  
antracite, opaco  
antracit, matt  
antraslitti, himmeä  
koksgrå, mat  
antrasitt, matt  
антрацит, матовый  
antracyt, matowy  
ανθρακί, ματ  
antrasit, mat  
antrasit, matná  
antracit, matt  
tamno siva, mat

## C

eisen, metallic 91  
steel, metallic  
coloris fer, métallique  
ijzerkleurig, metallic  
ferroso, metalizado  
ferro, metálico  
ferro, metallico  
järnfärg, metallic  
teräksenväriäinen, metallikiilto  
jern, metallisk  
jern, metallic  
стальной, металл  
żelazo, metaliczny  
σιδήρου, μεταλλικό  
demir, metalik  
železná, metaliza  
vas, metál  
železna, metalik

## D

holzbraun, seidenmatt 382  
wood brown, silky-matt  
brun bois, satiné mat  
houtbruin, zijdemat  
marrón madera, mate seda  
castanho madeira, fosco sedoso  
marrone legno, opaco seta  
träbrun, sidenmatt  
puunruskea, silkinhimeä  
träbrun, silkematt  
trebrun, silkematt  
древесно-коричнев., шелк.-матовый  
drewnobrazowy, jedwabisto-matowy  
καφέ ξύλου, μεταξωτό ματ  
odun kahverengisi, ipek mat  
hnědá barvy dřeva, hedvábně mat.  
fabarna, selyemmatt  
drevo plava, svila mat

## E

hautfarbe, matt 35  
flesh, matt  
couleur chair, mat  
huidskleur, mat  
color piel, mate  
côr da pele, fosco  
colore pelle, opaco  
hudfärg, matt  
ihonväriäinen, himmeä  
hudfäve, mat  
hudfarge, matt  
телесный, матовый  
cielisty, matowy  
χρώμα δέρματος, ματ  
ten rengi, mat  
barva kůže, matná  
bőrszínú, matt  
barva kože, mat

## F

lederbraun, matt 84  
leather brown, matt  
brun cuir, mat  
lederbruin, mat  
marrón cuero, mate  
castanho couro, fosco  
marrone cuoio, opaco  
hudfärg, matt  
nahkanruskea, himmeä  
læderbrun, matt  
lærbrun, matt  
коричневая кожа, матовый  
brunatny jak skóra, matowy  
καφέ δέρματος, ματ  
deri kahverengisi, mat  
koženě hnědá, matná  
börbarna, matt  
koža rjava, mat

## G

silber, metallic 90  
silver, metallic  
argent, métallique  
zilver, metallic  
plata, metalizado  
côr da prata, fosco  
argento, metallico  
silver, metallic  
hopea, metallikiilto  
soliv, metallisk  
soliv, metallic  
серебристый, металл  
srebro, metaliczny  
ασήμι, μεταλλικό  
gümüş, metalik  
stříbrná, metaliza  
ezüst, metál  
srebrna, metalik

## H

feuerrot, glänzend 31  
fiery red, gloss  
rouge feu, brillant  
rood helder, glansend  
rojo fuego, brillante  
vermelho vivo, brilhante  
rosso fuoco, lucente  
eldröd, blank  
tuulipunainen, kiiltävä  
ildröd, skinnende  
ildröd, blank  
огненно-красный, блестящий  
szczerwony ognisty, błyszczący  
κόκκινο φωτιάς, γυαλιστερό  
ateş kırmızısı, parlak  
ohnivě červená, lesklá  
tűzpiros, fényes  
ogenj rdeča, bleskajoča

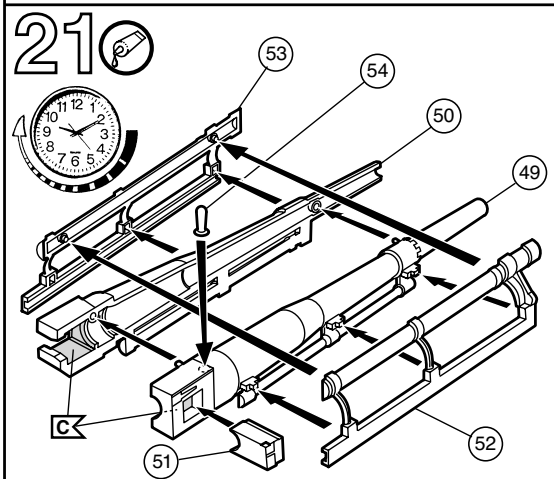
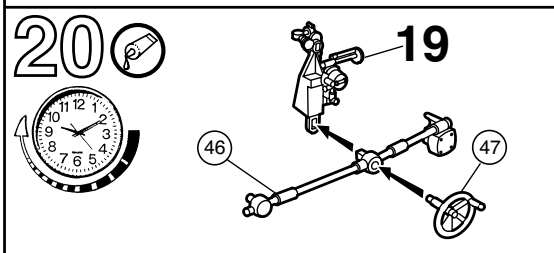
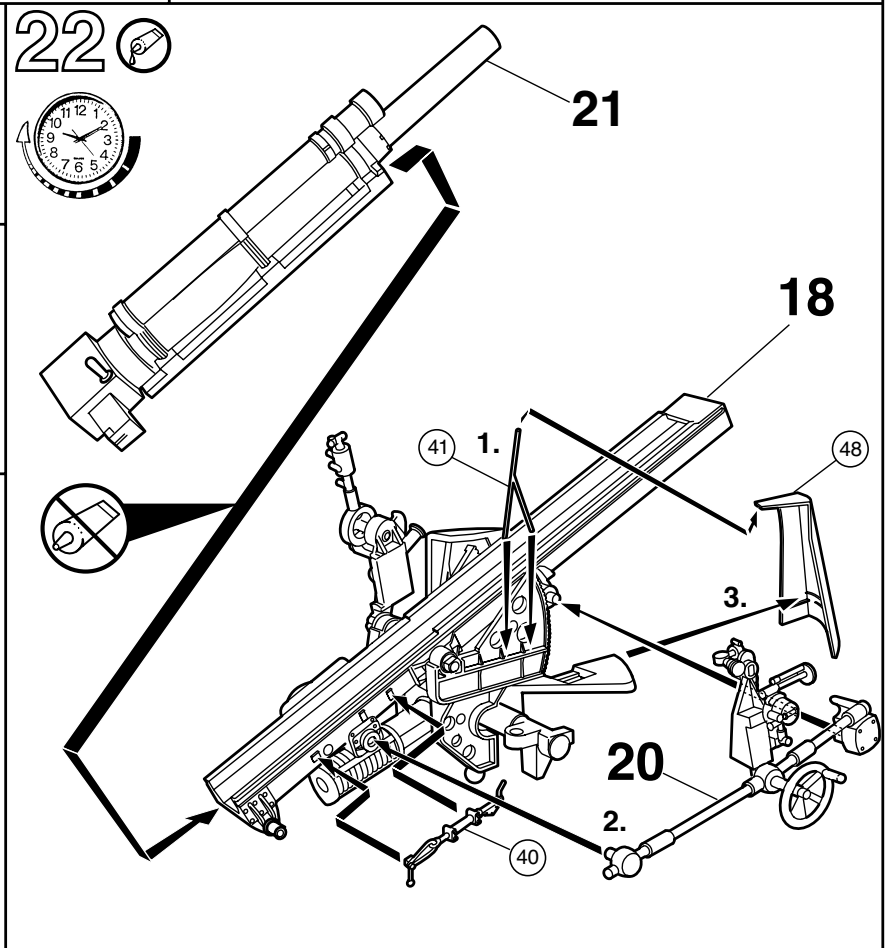
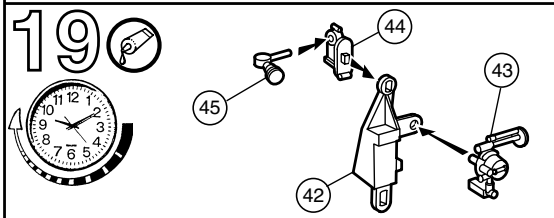
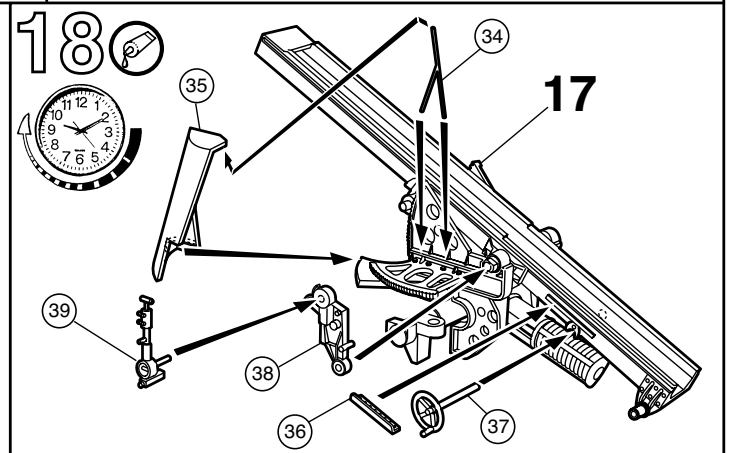
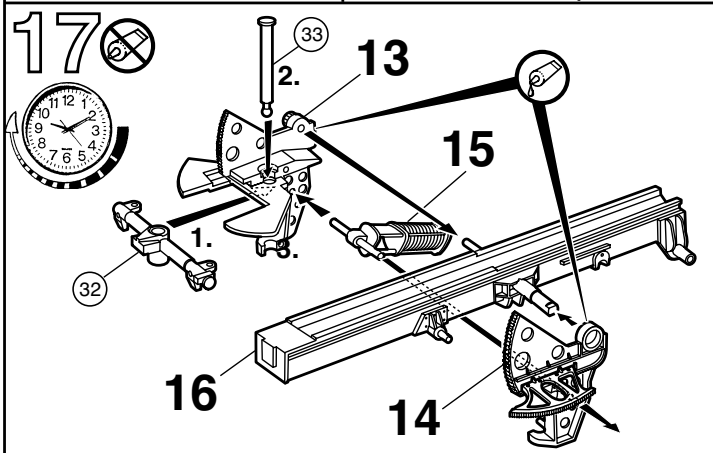
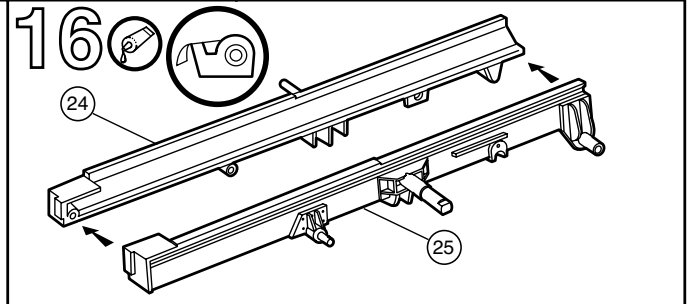
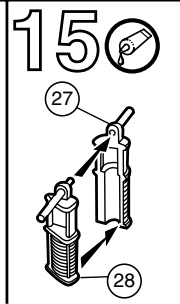
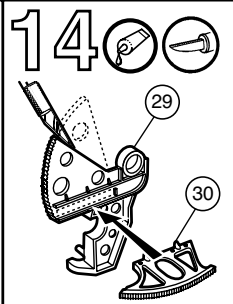
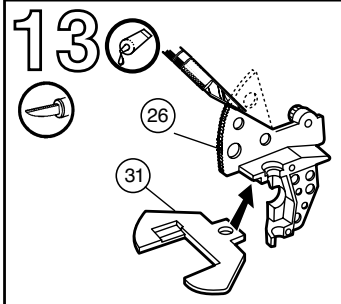
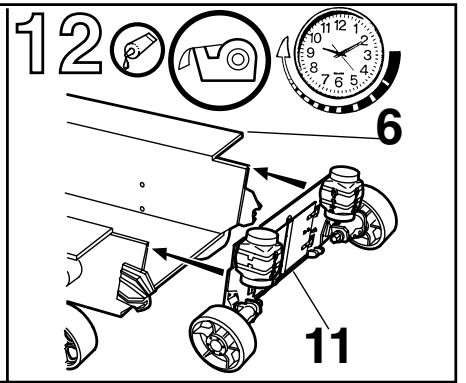
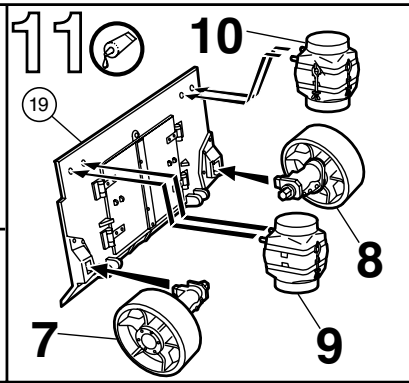
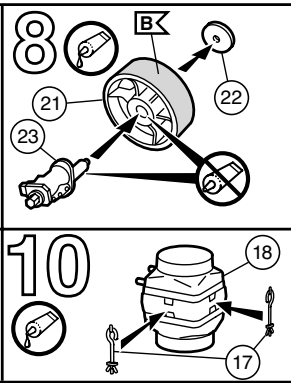
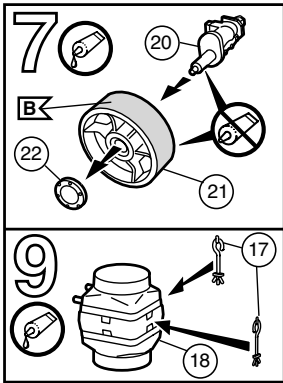
## I

nato-oliv, matt 46  
Nato-olive, matt  
olive O.T.A.N., mat  
Nato-olijf, mat  
aceituna Nato, mate  
oliva Nato, fosco  
oliva nato, opaco  
Nato-oliv, matt  
nato oliivi, himmeä  
Nato-oliv, mat  
NATO-oliven, matt  
оливковый "НАТО", матовый  
oliwk. NATO, matowy  
χακί του NATO, ματ  
nato yeşili, mat  
olivová NATO, matná  
Nato-oliv, matt  
NATO oliva, mat

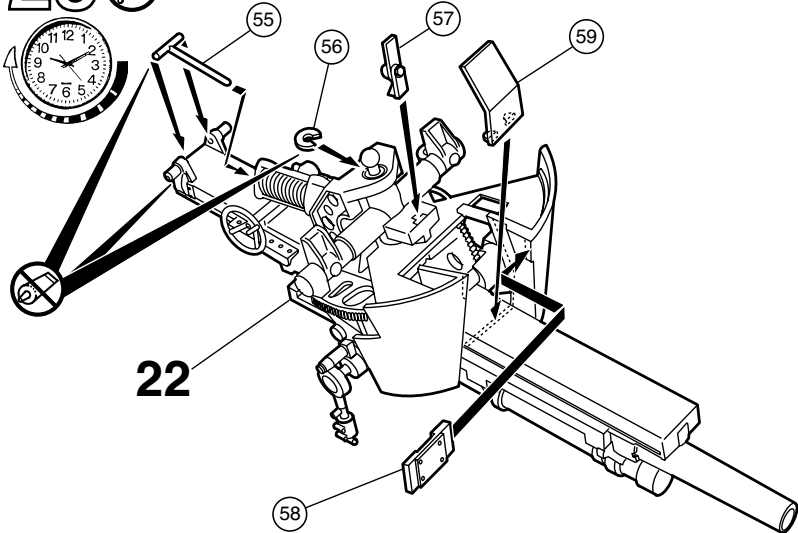


Spitze eines Schraubenziehers erhitzen und auf das herausragende Ende des Plastikstiftes drücken  
Heat tip of screwdriver and press on protruding end of plastic pin  
Chauffer la pointe du tournevis et appuyer sur la partie saillante de l'extrémité en plastique  
De punt van een schroevendraaier verhitten en op het uitstekende einde van de plastic stift drukken  
Calentar la punta de un destornillador y oprimir con ella el extremo sobresaliente del pasador de plástico  
Aquecer a ponta de uma chave de fendas e pressionar contra a ponta exposta da vareta de plástico  
Riscaldare la punta di un cacciavite e premerla sull'estremità sporgente del perno di plastica  
Värm spetsen på en skruvmejsel och tryck på plaststiftets utstickande ände  
Kuumenna ruuvitaltan kärki ja paina sillä ulostyöntyvän muovitalpin päätä  
Spidsen af en skruetrækker opvarmes og trykkes mod den ende af plaststiften, der rager ud  
Varm opp spissen på en skrutrekker og trykk den op den enden av plaststiften som stikker ut  
Нагреть острое отверстие и надавить на выступающий конец пластикового штифта  
Rozgrzać do gorąca czubek śrubokręta i przyłożyć do wystającej końcówki plastikowego trzpienia  
θερμάνετε την μύτη ενός καταβιδιού και πιέστε την στο τέρμα του πλαστικού πεύρου που εξέχει  
Bir tornavidanın ucunu ısıtın ve dışarı sarkan plastik pimnin ucunu bastırın  
Hrot šroubováku ohřát a vtlačit na vyčnívající konec kolíku z plastické hmoty  
egy csavarhúzó hegyét felhevíteni és a műanyag csap kiálló végére nyomni  
Zagreti vrh odvijka in z njim pritisniti konec plastičnega svinčnika ki gleda ven

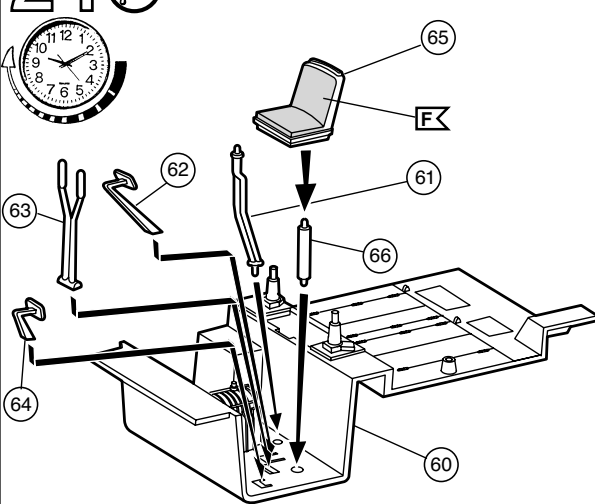




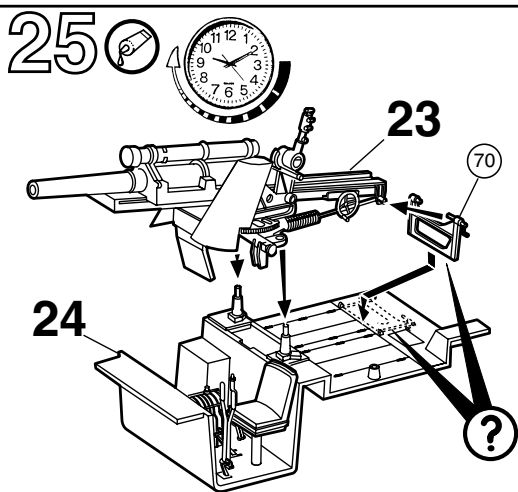
23



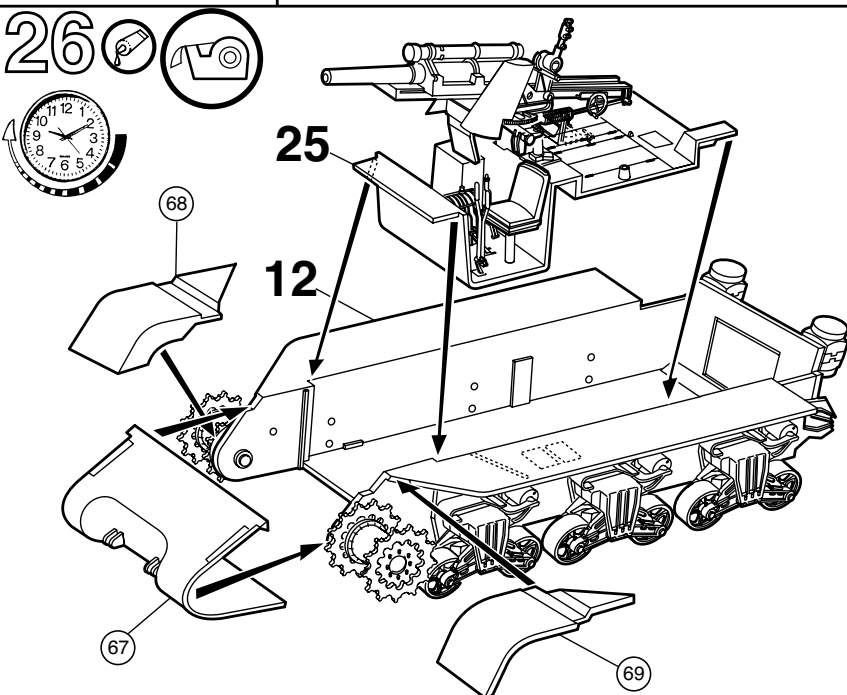
24



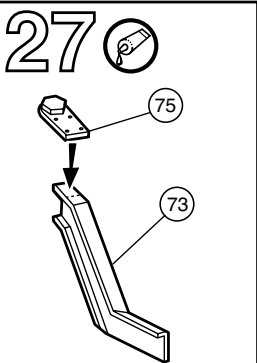
25



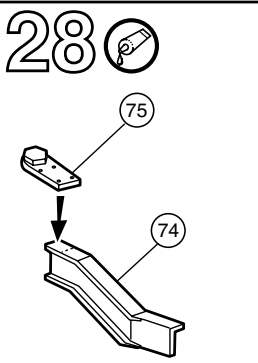
26



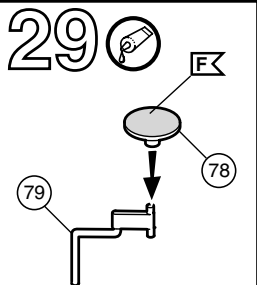
27



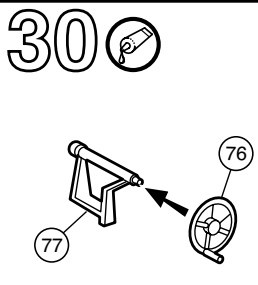
28



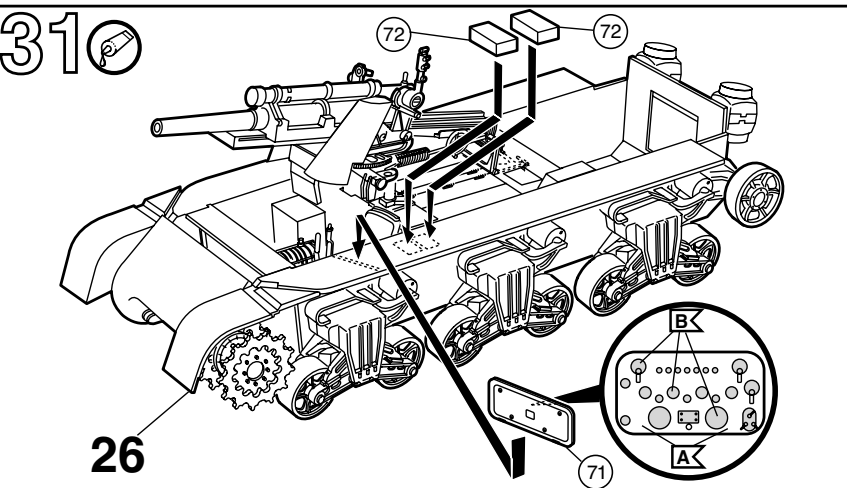
29



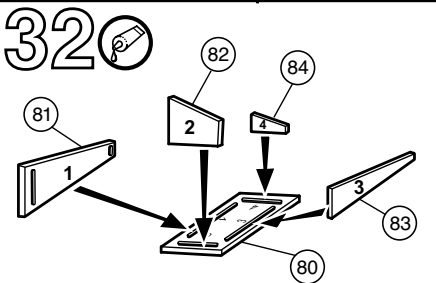
30



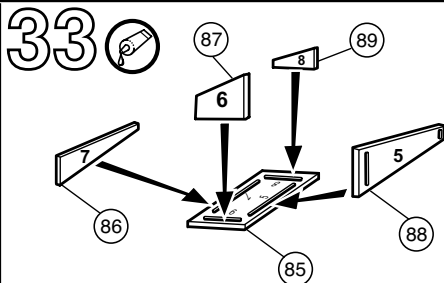
31



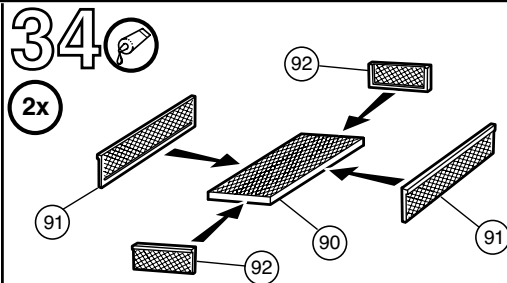
32

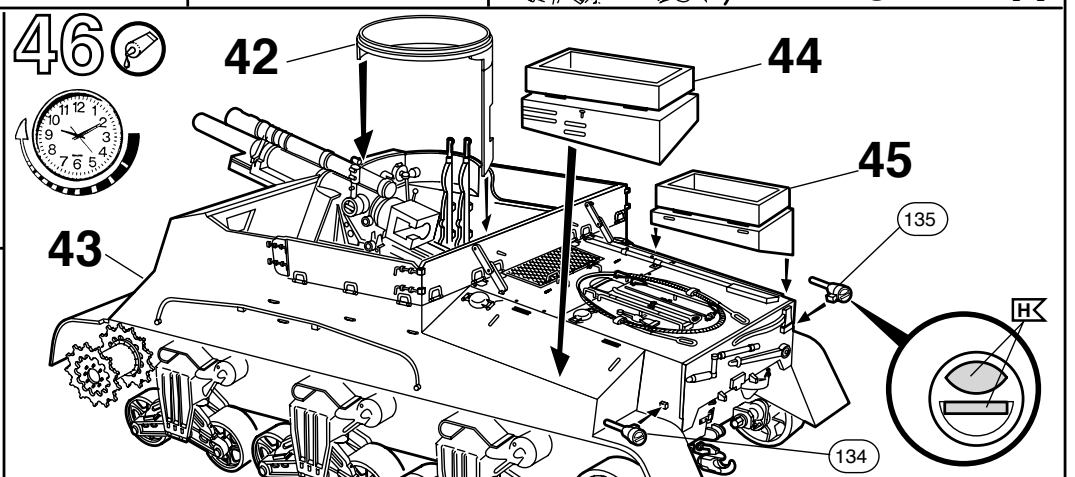
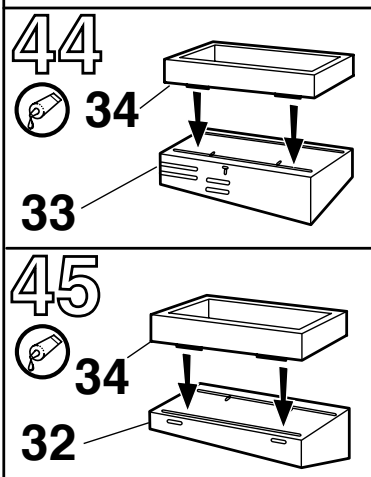
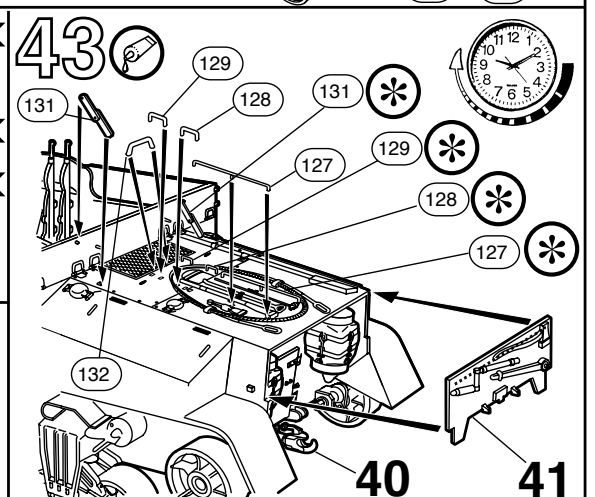
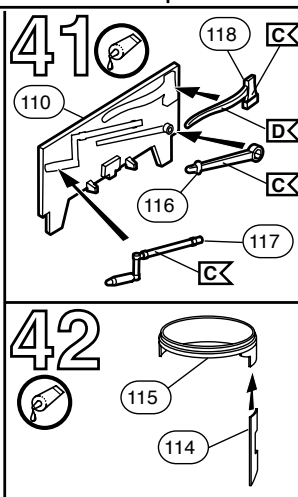
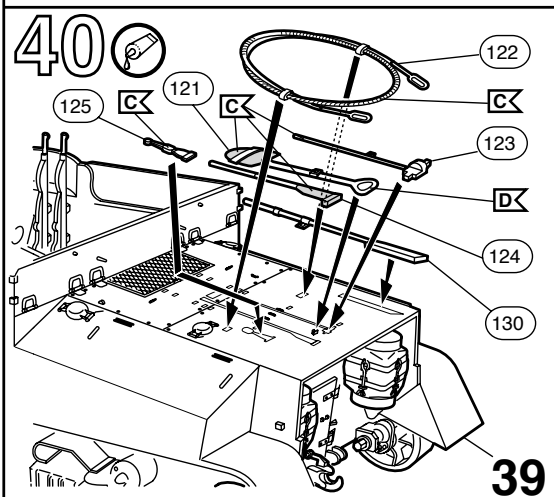
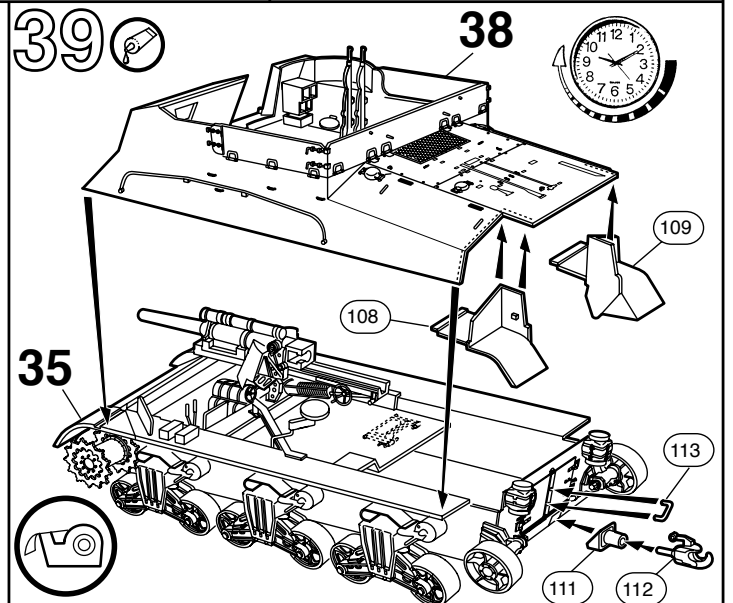
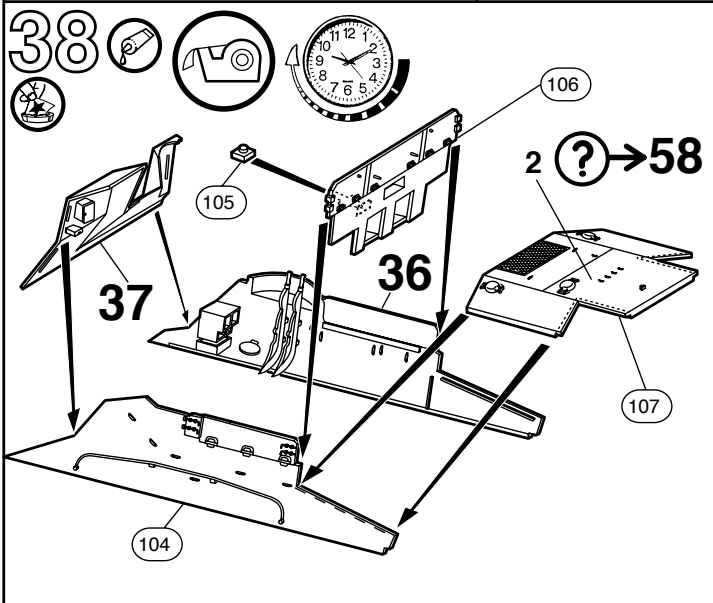
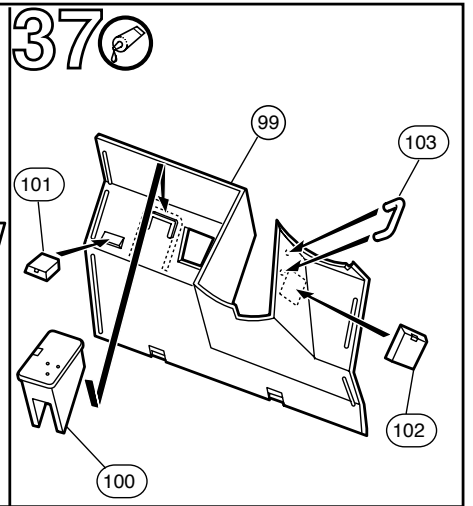
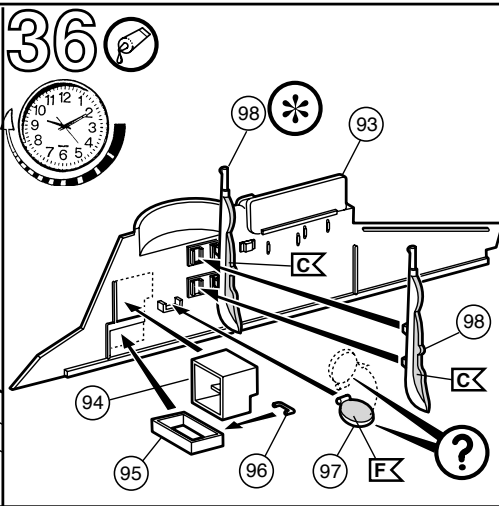
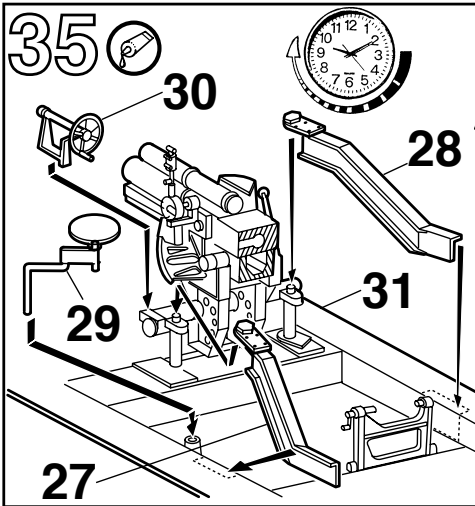


33

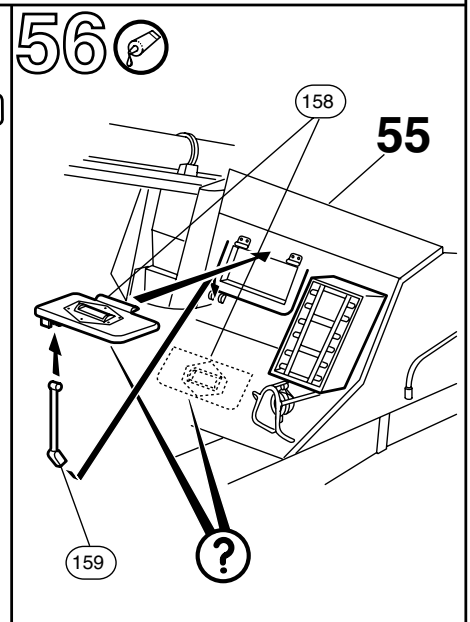
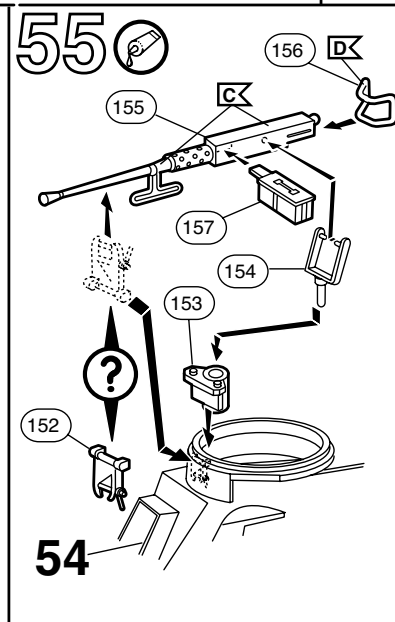
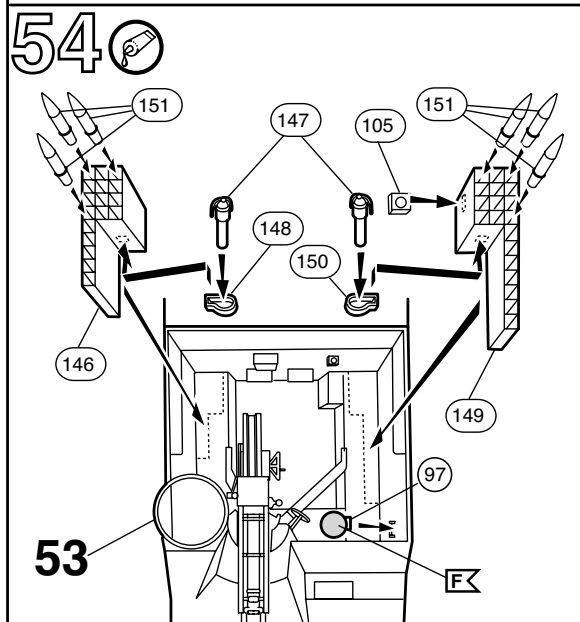
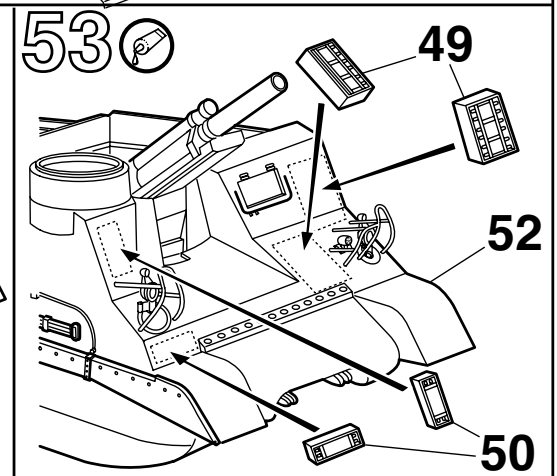
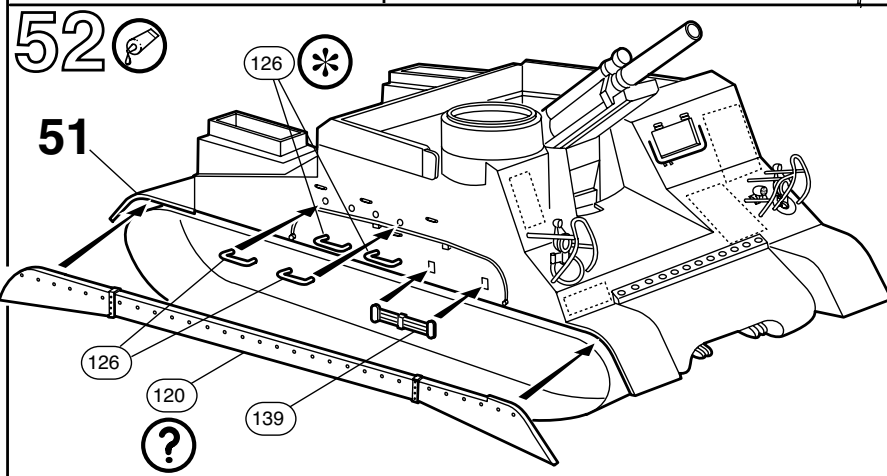
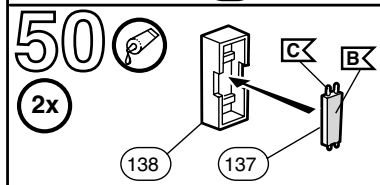
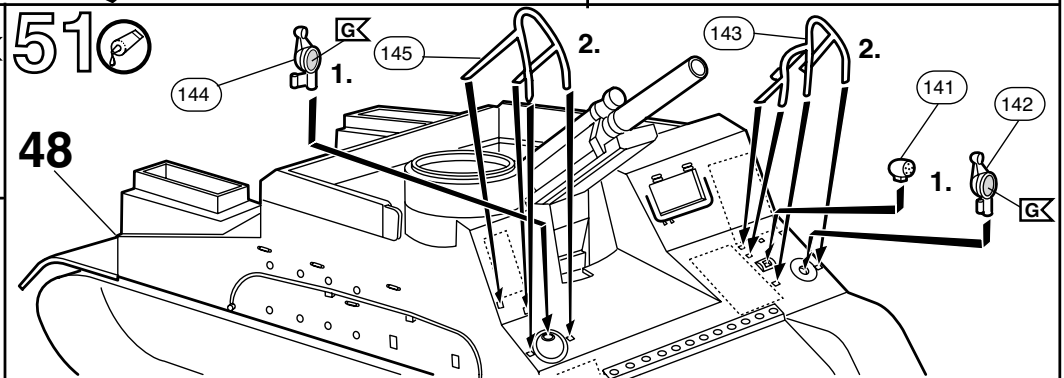
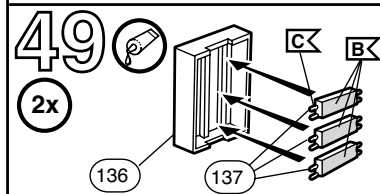
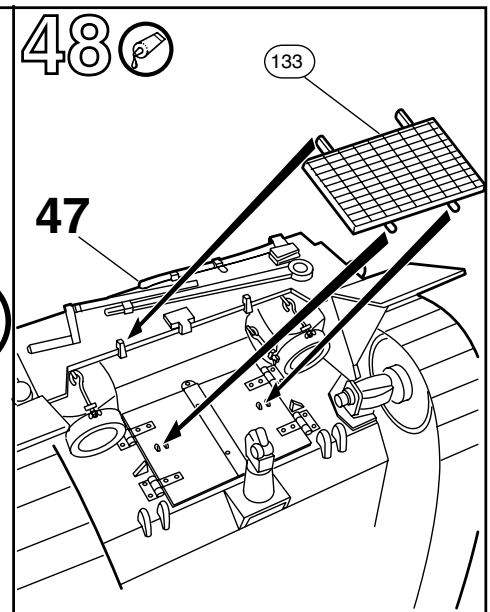
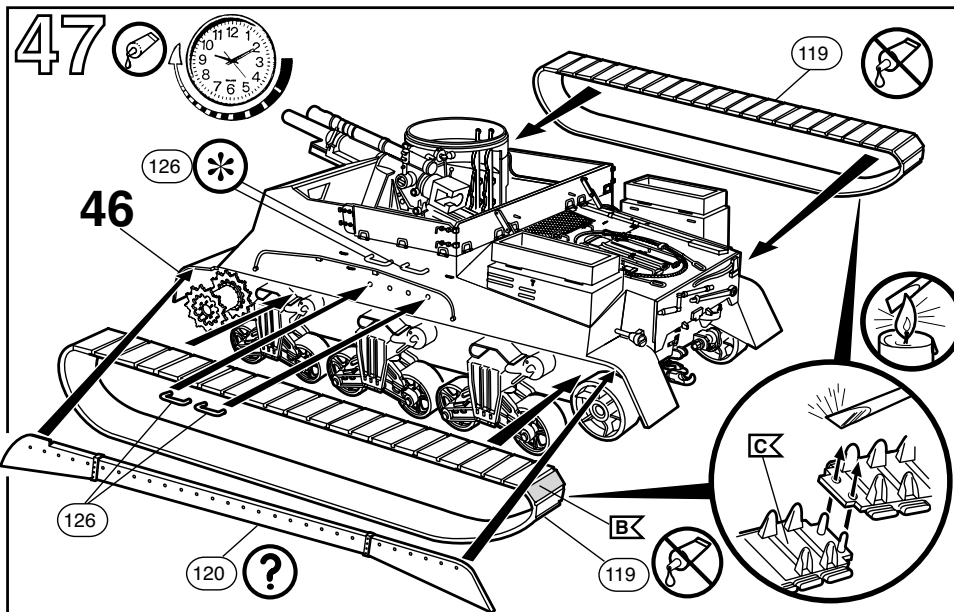


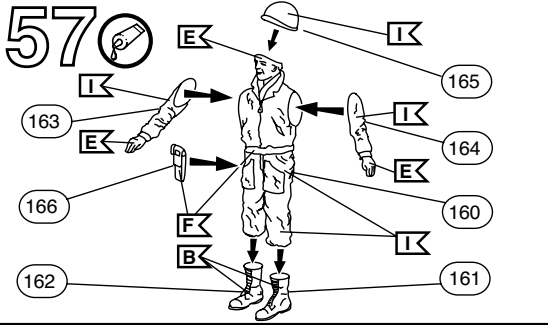
34



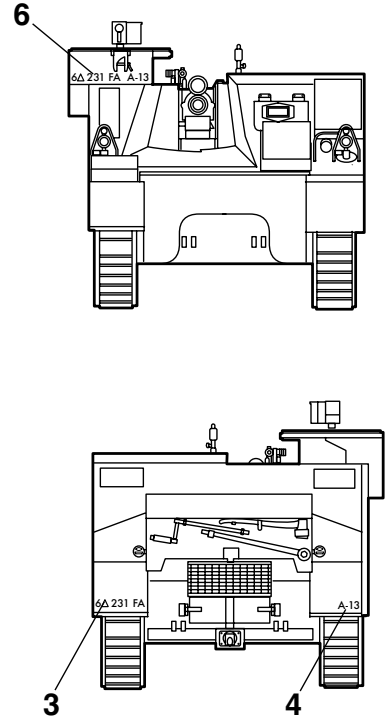
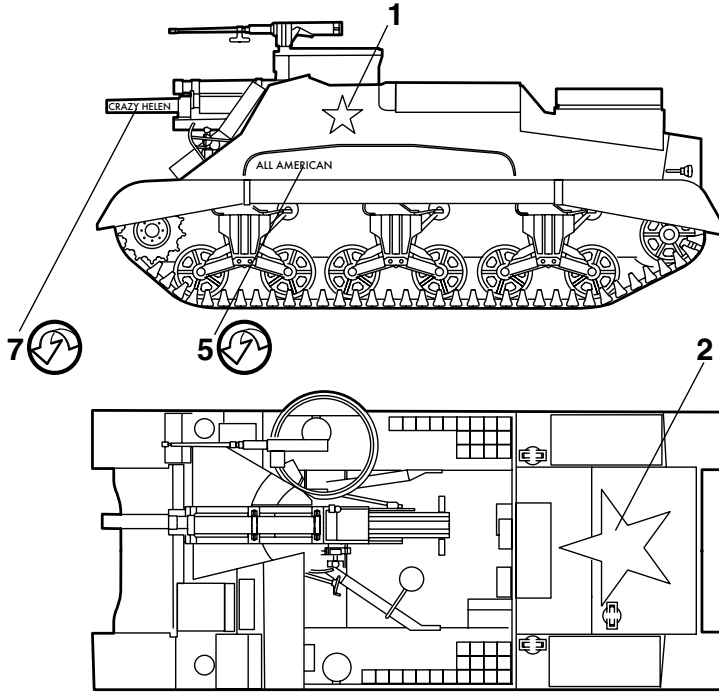






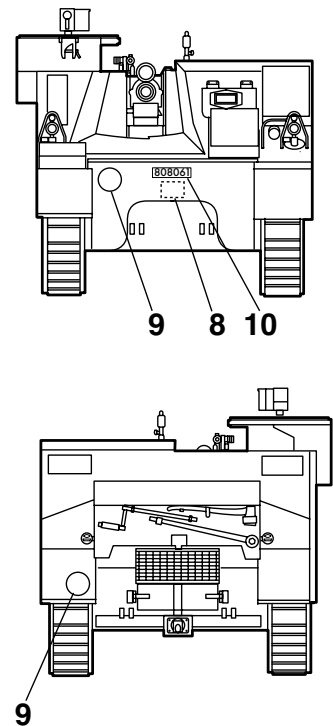
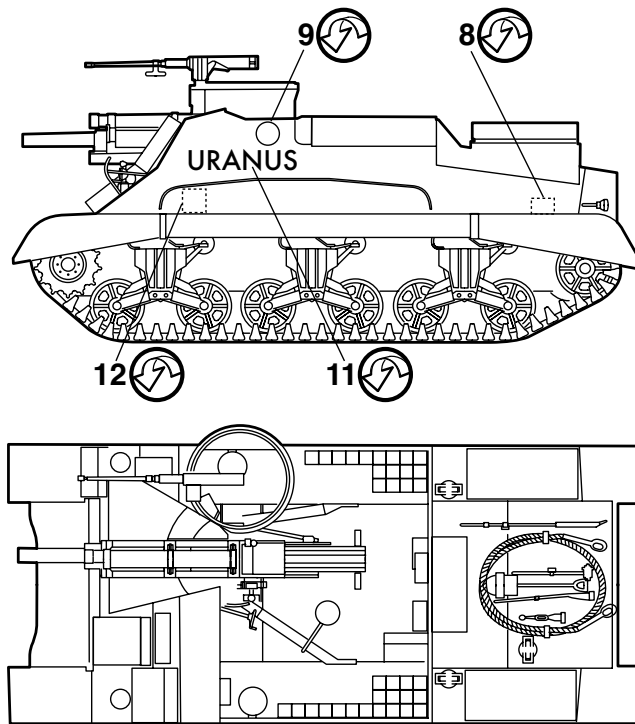


**58**   



US ARMY, 6th Armored Division,  
231st Armored Field Artillery Battalion,  
A Battery, Westfront 1944

**59**   



2nd French Tank Division  
"URANUS"  
Juli 1944