

A classic kit from over 5 decades of modelling history

Revell Supermarine SPITFIRE Mk.I

00021-0389

© 2010 BY REVELL GmbH & CO. KG

PRINTED IN GERMANY



Supermarine SPITFIRE Mk. I

Die Vickers Supermarine Spitfire vereinte eine elegante Linie und extreme Manövrierfähigkeit mit der Geschwindigkeit und Robustheit, die von einem hervorragenden Jagdflugzeug erwartet wurden. Die großartigen Leistungen der Spitfire während der verzweifelten Verteidigung Englands in den langen Sommermonaten des Jahres 1940 sind mittlerweile legendär. Die deutschen Einheiten, die zur Vorbereitung einer Invasion jenseits des Ärmelkanals zusammengezogen worden waren, wurden nur durch die Bedrohung, die die britische Luftverteidigung darstellte, zurückgehalten. Um die Royal Air Force völlig zu besiegen, setzten die Deutschen die ganze Kampfstärke ihrer Luftwaffe ein, die aus etwa 1.000 Jagdflugzeugen und 1.000 Bombern bestand.

DIE LUFISCHLACHT UM ENGLAND

Den schmalen Streifen Wasser und ihre Heimat verteidigten nur rund 700 Maschinen des Typs Spitfire und Hurricane, die von jungen, eilig ausgebildeten Piloten geflogen wurden. Gegen eine Übermacht von drei gegen eins flogen die britischen Piloten rund um die Uhr, Tee und Toast wurden hastig heruntergeschluckt während die Flugzeuge neu aufgetankt, bewaffnet und in aller Eile repariert wurden. Die Angriffswellen deutscher Bomber auf britische Häfen und Flugplätze wurden von Spitfire-Maschinen abgefangen und zurückgedrängt, bevor sie ihre Ziele erreichen konnten. Die als Geleitschutz mitfliegenden eindrucksvollen Messerschmitt Bf 109 stießen dabei aus großer Höhe auf die Spitfire-Staffeln herab und verwickelten sie in Duellen in der Luft. Die Bf 109 war zwar auf großen Höhen schneller, aber schwerer und weniger wendig und fand in der Spitfire einen mutigen und finken Gegner. Die Bf 109 tauchte üblicherweise im Sturzflug in direkter Linie auf die Spitfire-Jäger herab, nur um dann jedoch festzustellen, dass die wendige Spitfire über eine halbe Rolle nach abkippt war und nicht länger vor der Bf 109 saß, sondern ihr mit ihren Maschinengewehren von hinten einheizte. Die breiten Tragflächen der Spitfire gaben ihr so viel Auftrieb, dass auch schwer beschädigte, antriebslose Maschinen herabgelitten und auf heimischen englischen Feldern landen konnten. Viele britische Piloten glitten so mehrmals in Sicherheit und retten sich und ihre Maschine, um dann erneut den Kampf aufzunehmen.

SPITFIRE STEHT FÜR SIEG

Die Spitfire wurde schnell zu einem Symbol für den Widerstand, eine Legende an Unbesiegbarkeit. Sie stand bei Freund und Feind so hoch im Ansehen, dass das deutsche Fliegerass Adolf Galland auf die Frage von Göring, was er denn brauche um den Seg herbeizuführen, antwortete: „Geben Sie mir eine Spitfire-Staffel“. Zu ihrer Zeit war die Spitfire zweifellos der beste Abfangjäger der Welt. Sie war so ausgereift konstruiert, dass ihr Design noch über den Weltkrieg hinaus Bestand hatte. Dabei zeichnete sich ein herausragendes Flugzeug dadurch aus, dass trotz vieler Abwandlungen die ursprüngliche Konzeption immer erkennbar bleibt. 22 umfangreichere Veränderungen wurden an der Spitfire vorgenommen, die grundlegende Konstruktion blieb jedoch im Wesentlichen gleich. Während des ständigen Verbesserungsprozesses stieg die Höchstgeschwindigkeit der Spitfire von 563 km/h (350 mph) im Jahr 1936 auf 731 km/h (454 mph) im Jahr 1945. Die Steigrate verdoppelte sich, und als die letzten Maschinen dieses Typs im Jahr 1947 die Fertigungshallen verließen, waren mehr als 20.000 Stück dieser Aufnahmeschiffe gebaut worden.

EIN GENIALER KONSTRUKTEUR

Es ist dem Genie von Reginald Mitchell als Konstrukteur der Spitfire zu verdanken, dass sein Flugzeug fast zwei Jahrzehnte Bestand hatte. Noch Mitte der 1950er Jahre setzten verschiedene Luftstreitkräfte die Spitfire ein. Leider erlebte er selbst den größten Triumph seiner Leistung nicht mehr, da er schon im Jahr 1937 im Alter von 42 Jahren starb. Seine Konstruktion aber wurde zu einer Legende ihrer Zeit und wird unsterblich bleiben, so lange es Menschen gibt, die sich an dieses schneidige, elegante Flugzeug erinnern, das vor einem Viertel Jahrhundert über England schwebte. Das Revell-Modell, das Sie hier vorfinden, ist das kleinste exakte Abbild einer Supermarine Spitfire Mk.I, die mit der No. 610 Squadron „County of Chester“ während der Luftschlacht um England eingesetzt war.

Technische Daten:

Tragflächen-Spannweite 11,23 m (36ft 10 in.)
Länge 9,12 m (29ft 11 in.)
Höhe 3,48 m (11ft 5 in.)
Leistung: 1030 PS (768 kW)
Höchstgeschwindigkeit 583 km/h (362 mph)
Dienstgipfelhöhe 9.723 m (31.900 ft)
Reichweite 636 km (395 Meilen)
Bewaffnung: 8 Browning Maschinengewehre des Kalibers 7,7mm (0,303 in.) mit je 300 Schuss Munition
Antrieb: Ein flüssig gekühlter 12-Zylinder V-Motor des Typs Rolls Royce Merlin III mit 1.030 PS Leistung.

Form hergestellt und im Eigentum von Revell GmbH & Co. KG. Widerrechtliche Nachahmungen werden gerichtlich verfolgt.

Ce produit est propriété de la société Revell GmbH & Co. KG. Toute utilisation ou duplication frauduleuse fera l'objet de poursuites en justice.

Modelado y en propiedad de Revell GmbH & Co. KG. Imitaciones ilícitas serán perseguidas por la ley.

Forma prodotta dalla Revell GmbH & Co. KG. e di proprietà della stessa impresa, la quale procederà legalmente contro ogni imitazione abusiva.

Malli on Revell GmbH & Co. KG. valmista ja omaisuutta. Laittoaman kopiointin tullaan puuttamaan oikeudellisiin toimiin.

Formen er produsert og es av Revell GmbH & Co. KG. Etterlegning uten tillatelse vil bli gjensatt for rettslig forfølgelse.

Produkcia i prawa własności firmy Revell GmbH & Co. KG. Nielegalne podrobienie jest zabronione pod odpowiedzialnością sądową.

Model, Revell GmbH & Co. KG. firmasının mülkiyeti altında imal edilmiştir. Kanuna aykırı taklitler mahkemeye takip edilecektir.

A forma előállítására és a tulajdonjog birtokosa a Revell GmbH & Co. KG. A jogellenes utánzatokat és hamisítványokat bíróságilag üldözik, üldözik.

Supermarine SPITFIRE Mk. I

The Vickers Supermarine Spitfire combined graceful lines, extreme manoeuvrability and the speed and ruggedness required of an outstanding fighter plane. The exploits of the Spitfire in the desperate defense of England during the long summer months of 1940 are now legendary. Germany's legions, massed for invasion across the British channel, were being held back only by the threat of the British air defense. To destroy the Royal Air Force, the Germans unleashed the full strength of the Luftwaffe, numbering about 1,000 fighters and 1,000 bombers.

THE BATTLE OF BRITAIN

Defending the narrow strip of water and their homeland were only 700 Spitfires and Hurricanes flown by young, hastily trained pilots. Outnumbered three to one, the British pilots flew round the clock, gulping down tea and toast while their planes were being refueled, rearmed and hastily repaired. As wave after wave of German bombers flew in to attack British ports and airdromes, the Spitfires would intercept them and force them back before they could reach their targets. From high above, the formidable German Messerschmitt Bf 109, flying escort, would dive down on the Spitfire squadrons and engage them in aerial duel. Faster at higher altitudes, but heavier and less manoeuvrable, the Bf 109 found in the Spitfire a valiant and nimble antagonist. The 109 would scream in head-on in a direct pass, only to find the elusive Spitfire had turned hard and was no longer in front, but training his guns on the German from the rear. The Spitfire's wide wings had so much lift that heavily damaged planes could glide down without power to land on the friendly fields of England. Many British airmen coasted to safety in this way several times, they and their aircraft surviving to fight again.

SPITFIRE = "V" FOR VICTORY

The Spitfire soon became a symbol of resistance, a legend of invincibility. So highly esteemed was the Spitfire among friend and foe that German Ace Adolf Galland, when asked by Göring what he needed to assure victory, replied "Give me a squadron of Spitfires." For its time, the Spitfire was undoubtedly the world's finest interceptor. Its design was so sound that it was able to endure throughout the war and beyond. The mark of an exceptional aircraft is its ability to go through many modifications without departing radically from its original conception. Twenty-two major modifications were made on the Spitfire without ever changing the basic configuration. During this continuous upgrading process, the Spitfire's top speed went from 350 mph in 1936 to 454 mph in 1945. Its rate of climb doubled and when the last production Spitfire left the factory in 1947, more than 20,000 of these superlative machines had been built.

A GENIUS DESIGNER

It is a tribute to the genius of Reginald Mitchell, who designed the Spitfire, that his airplane was able to endure for nearly two decades. As late as the mid-fifties, various air forces were still flying Spitfires. Unfortunately, he did not live to see his handiwork's greatest triumph, as he died in 1937 at the age of 42. But his design became a legend in its own time and will remain immortal as long as there are men who remember that gallant, graceful airplane hovering over England a quarter century ago. Your Revell model is an exact replica in miniature of a Supermarine Spitfire Mk.I which flew with #610 "County of Chester" Squadron during the Battle of Britain.

Specifications:

Wingspan	36 feet 10 inches
Length	29 feet 11 inches
Height	11 feet 5 inches
Performance:	HP 1030 (768 kW)
Maximum speed	362 mph
Service Ceiling	31,900 feet
Range	395 miles
Armament:	Eight 0.303 in. Browning machine guns with 300 R.P.G.
Powerplant:	One 12-cylinder Vee liquid-cooled Rolls Royce Merlin III of 1,030 hp.

Mould manufactured by and property of Revell GmbH & Co. KG. Illegal imitations are subject to prosecution.

Vorm vervaardigd door en eigendom van Revell GmbH & Co. KG. Onrechtmatige nabootsingen worden gerechtelijk vervolgd.

Formas produzidas e de propriedade da Revell GmbH & Co. KG. Cópias não autorizadas serão processadas juridicamente como determinado na lei.

Modellen tillverkad av och tillhör Revell GmbH & Co. KG. All kopiering beivras enligt lagen om upphovsrätt.

Formen er fremstillet af Revell GmbH & Co. KG. som også har ejendomsret. Lovstridige efterligninger sagsøges.

Моделъ изготвена е и явяется собственостю фирмы Revell GmbH & Co. KG. Противозаконные подделки преследуются в судебном порядке.

Η μορφή κατασκευάστηκε και περιήλθε στην ιδιοκτησία της Revell GmbH & Co. KG. Οι παράνομες μιμήσεις θα καταδικαστούν δικαστικά.

Tvar byl vytvořen firmou Revell GmbH & Co. KG. a je jejím vlastnictvím. Proti nezákonným napodobením se bude postupovat soudní cestou.

Forma je proizvedena in je vlasništvo Revell GmbH & Co. KG. Neovlaščene kopije bodo pravno kažnjene.

Vor dem Zusammensetzen gut durchlesen!

D: Achtung: Jedes Teil ist nummeriert (1). Reihenfolge der Montageschritte beachten. Benötigte Werkzeuge: Messer und Feile zum Entfernen und Entgraten der Teile (2) Gummiband, Klebeband und Wäscheklammer zum Zusammenhalten der geklebten Einzelteile (3). Plastikteile in einer milden Waschlösung reinigen und an der Luft trocknen, damit der Farbanstrich und die Abziehbilder besser haften. Vor dem Ankleben prüfen ob Teile passen, Klebstoff sparsam auftragen Chrom und Farbe an den Klebeflächen entfernen. Kleine Teile anstreichen, bevor sie vom Rahmen entfernt werden (4) (5). Farben gut durchtrocknen lassen, erst dann den Zusammenbau fortsetzen. Jedes Abziehbildmotiv einzeln ausschneiden und ca. 20 Sekunden in warmes Wasser tauchen. Das Motiv an der bezeichneten Stelle vom Papier abschleifen und mit Löschpapier andrücken.

NL: OPGELET: Voor de montage eerst goed de handleiding lezen. Elk onderdeel is genummerd (1). Let op de montagevolgorde. Benodigd gereedschap: mes en vijl voor het afbramen van de onderdelen (2); elastiek, plakband en wasklemmen voor het bij elkaar houden van de geklijmde onderdelen (3). Plastic onderdelen met een zacht afwasmiddel reinigen en vanzelf laten drogen, zodat de verf en de decals beter hechten. Controleer voor het lijmen of de onderdelen passen; lijm dan opbrengen. Chrom en verf van de lijmvlakken verwijderen. Kleine onderdelen verven voordat ze van het raam worden verwijderd (4) (5). Verf goed laten drogen, dan pas verdergaan met de montage. Elke decal afzonderlijk uitsnijden en ca. 20 sec. in warm water dopen. De decal op de aangegeven plaats van het papier schuiven en met vloeipapier andrukken.

GB: ATTENTION: Read the instructions thoroughly prior to assembly. Each component is numbered (1). Adhere to specified sequence of assembly. Tools required: knife and file for removal of components from frame (2); rubber band, adhesive tape and clothes pegs for clamping components together after applying adhesive (3). Clean plastic components in a mild detergent solution and allow to air-dry so that paint and transfers adhere better. Prior to applying adhesive, check to see whether the components fit together; apply adhesive sparingly. Remove chrome and paint from the contact surfaces. Paint small components before removing them from the frame (4) (5). Allow paint to dry well, and only then continue to assemble. Cut out each transfer individually and immerse in warm water for approx. 20 seconds. Slide transfer off paper and into designated position, then press on with blotting paper.

F: ATTENTION: lisez bien la notice de montage avant de commencer. Chaque pièce est numérotée (1). Respectez l'ordre des opérations. Outils nécessaires: couteau et lime pour ébarber les pièces (2); élastiques, rubans adhésifs et pinces à linge pour maintenir les pièces collées (3). Nettoyez les pièces en matière plastique dans une solution douce de produit de lavage et laissez-les sécher à l'air afin que la peinture et les décalcomanies adhèrent mieux. Avant de mettre la colle, vérifiez si les pièces s'adaptent bien les unes aux autres; mettez peu de colle. Enlevez le chrome et la peinture des surfaces de collage. Peignez les petites pièces avant de les détacher de la groupe (4) (5). Laissez bien sécher la peinture avant de poursuivre l'assemblage. Découpez chaque décalcomanie séparément et plongez-la dans de l'eau chaude pendant 20 secondes environ. A l'endroit marqué, faites glisser le motif pour le séparer du papier et pressez-le sur l'emplacement avec du papier buvard.

E: ¡Atención! Antes de comenzar con el ensamblaje, leer detenidamente las instrucciones. Cada pieza va numerada (1). Téngase en cuenta el orden de operaciones del ensamblaje. Herramientas necesarias: Cuchilla y lima para desbarbar las piezas (2). Cintas de goma, cinta adhesiva y pinzas de ropa para sujetar las piezas pegadas (3). Lavar las piezas de plástico en una solución de detergente suave y dejar que se sequen al aire para mejorar así la adhesión de la pintura y de las calcomanías. Antes de aplicar el pegamento comprobar si las piezas quedan correctamente adaptadas. Aplicar el pegamento sin excederse. Alejar de las superficies de pegado el cromado y la pintura. Pintar las piezas pequeñas antes de despegarlas de su sujeción (4) (5). Antes de proseguir con el ensamblaje, dejar que se sequen bien la pintura. Recortar las calcomanías una por una y sumergirlas durante unos 20 segundos en agua caliente. Deslizar del papel la calcomanía en el lugar adecuado y apretarla colocando encima de ella papel secante.

I: ATTENZIONE: Prima dell'assemblaggio leggere attentamente le istruzioni di montaggio. Ogni pezzo è numerato (1). Tener presente la successione delle fasi di assemblaggio. Attrezzi necessari: coltello e lima per togliere la sbavatura dai pezzi (2), nastro adesivo e mollette da bucato per tenere insieme i pezzi singoli dopo averli incollati (3). Lavare i particolari in plastica con un detergente delicato e lasciarli asciugare all'aria, per una migliore adesione dello strato di colore e della figura decalcolabile. Prima di incollare, verificare che i pezzi si abbinino bene tra di loro; applicare il collante con parsimonia. Togliere cromo e colore dalle superfici da incollare. Dipingere i piccoli accessori sul supporto prima di rimuoverli (4) (5). Far seccare bene la vernice prima di proseguire con l'assemblaggio. Ritagliare singolarmente ogni figura ed immergerla in acqua tiepida per 20 secondi circa. Applicare il motivo nella posizione segnata e tamponarlo con carta assorbente.

S: OBS! Läs instruktionerna noga igenom innan du sätter modellen samman. Vardera detalj är numrerad (1). V g beakta följden i sammansättningsstegen. Verktyg, som du kommer att behöva: kniv och fil för att skrapa detaljerna rena (2), gummiringar, tejp och kläderingar för att hålla samman de limmade detaljerna (3). Rengör plastdelarna i en mild tvättmedellösning och torka dem i luften för att lack och dekaler skall hålla bättre. Kolla, om detaljerna passar ihop innan du klistrar dem och använd limmet sparsamt. Avlägsna krom och lack från ytor, som kommer att limmas ihop. Måla de små detaljerna innan du avlägsnar dem från ramar (4) (5). Låt lucker riktigt torka igenom innan du fortsätter med sammansättningen. Skär ut varje dekalmotiv enskilt och doppa det i varmt vatten i ca 20 sekunder. Flytta motivet bort från papperet genom att trycka vid det angivna stället och tryck fast med löskapper.

DK: BEMÆRK: Inden sammensætningen begynder, skal byggevejledningen læses godt igennem. Hver del er nummereret (1). Rækkefølgen af monteringstrinene skal overholdes. Nødvendigt værktøj: Kniv og fil til afgrøning af delene (2); gummibånd, tape og tøjklammer til at holde de klistrede (3) enkelte dele sammen. Plastikdelene renses i en mild sæbeud og lufttørres så malingen og overfaringsbillederne bedre kan hæfte. Inden påførelsen kontrolleres om delene passer; limen påføres sparsommeligt. Krom og farve fjernes fra klistrefladerne. De små dele males inden de fjernes fra rammen (4) (5). Lad farven tørre godt inden sammensætningen fortsættes. Overføringsbilledernes motiver skæres ud enkeltvis og dyppes ca. 20 sek. i varmt vand. Skub motivet fra papiret og tryk det fast med trækkapir.

GR: ΠΡΟΣΟΧΗ: Πριν τη συναρμολόγηση, διαβάστε καλά τις οδηγίες. Κάθε εξάρτημα είναι αριθμημένο (1). Προσέξτε τη σειρά "των βημάτων" συναρμολόγησης. Απαιτούμενα εργαλεία: μαχαίρι και λίμα για τη κοπή των εξαρτημάτων (2), λαστιχένια ταινία, κολλητική ταινία και γανταλάκια για τη συγκράτηση των κολλημένων μεμονωμένων εξαρτημάτων (3). Καθαρίστε τα πλαστικά εξαρτήματα μέσα σε ένα "μαλακό" καθαριστικό διάλυμα και στεγνώστε το στον αέρα, ώστε να υπάρξει καλύτερη πρόσφυση του χρώματος και των χακοκρασιών. Πριν το κόλλημα, ελέγξτε αν ταμέρια μεταξύ τους τα εξαρτήματα. Επαλείψτε οικονομικά τη κόλλα. Απομακρύνετε από τις επιφάνειες επικάλυψσης, χρώμα και βαφή. Βάψτε τα μικρά εξαρτήματα, πριν απομακρυνθούν από το πλαίσιο (4) (5). Αφήστε τα στεγνώσουν καλά τα χρώματα και ύστερα συνεχίστε τη συναρμολόγηση. Κόψτε ξεχωριστά το κάθε μοτίβο των χακοκρασιών και βουτήξτε το σε ζεστό νερό για περί 20 δευτερόλεπτα. Απομακρύνετε το μοτίβο από το χαρτί, στο σηματοδοτημένο σημείο και πιέστε το με το στυπώχαρτο.

N: OBS! Les nøye igjennom monteringsanvisningen før sammenbyggingen. Hver del er nummerert (1). Følg rekkefølgen på monteringstrinene. Nødvendig verktoy: Kniv og fil for fjerning av grader på delene (2), gummibånd, tape og tøyklammer for å holde sammen de limede enkeltdelene (3). Rengjør plastdelene i mildt såpevann og la dem lufttørke, slik at fargen og bildene sitter bedre. Før pålimingen må det kontrolleres om delene passer. Tå på litt lim. Fjern krom og farge på klebeflatene. Mal de små delene før de fjernes fra rammen (4) (5). La fargene tørke godt før sammenmonteringen fortsettes. Skjær ut hvert av motivene for seg og legg dem i varmt vann i ca. 20 sekunder. Skyv motivet fra papiret på det merkede stedet og trykk på med trekkpapir.

P: ATENÇÃO: Antes de iniciar a montagem leia atentamente o manual de construção. Todas as partes componentes são numeradas (1). Atentar para a sequência das etapas de montagem. Ferramentas necessárias: Faca e lixa para aparar a borda das peças (2), elástico, fita adesiva e molde de roupa para sustentar as peças (3) durante a colagem. As peças de matéria plástica devem ser limpas numa solução fraca de detergente e secas ao ar, de forma que a demão de tinta e os decalques tenham uma boa adesão. Antes de colar, verifique se as peças encaixam; utilize a cola em pequena quantidade. Eliminar o cromado e a tinta das superfícies a serem coladas. Não passar cola nas peças que ainda se encontram fixas na grade de matéria plástica. Pintar as peças pequenas antes de retirá-las do grupo (4) (5). Deixar a tinta secar completamente para depois continuar com a montagem. Cortar separadamente cada um dos decalques e mergulhá-los em água morna durante aproximadamente 20 segundos. Decalcar os motivos do papel na posição indicada e secar com mata-borrão.

FIN: HUOMIO: Lue rakennusohjeet huolellisesti ennen kokoamista. Jokainen osa on numeroitu (1). Huomioi osien oikea asennusjärjestys. Tarvittavat työkalut: Veitsi ja villa osien ylimääräisten pursettien poistamiseen (2); kuminauha, teippiä ja pyykkipoikia yhteensitettävien osien paikkaamista varten (3). Puhdista muoviosat miedolla pesuaineliuoksella ja anna niiden kuivua itsestään, jotta maali ja siirtokuvat tarttuvat niihin paremmin. Tarkasta osien liimausta, että osat sopivat toisiinsa; levitä liimaa säästeliäisesti. Poista kromaus ja maaliliimaaminen. Maalaa pienet osat ennen kuin irrotat ne pidänaimeista (4) (5). Anna maalin kuivua kunnon ennen kuin jatkat kokoamista. Leikkaa jokainen siirtokuva erikseen irti ja upota lämpimään veteen n. 20 sekunniksi. Irrota kuvio paperiin merkityistä kohdista samalla painamalla iimpupaperi kuvion toista puolta vasten.

Read before you start!

RUS: Внимание: Перед сборкой хорошо прочитать руководство по монтажу. Каждая деталь пронумерована (1). Соблюдать последовательность монтажа. Необходимые рабочие инструменты: нож и напильник для зачистки деталей (2); резиновая лента, клейкая лента и зажимы для сушки белья для прижимания склеиваемых отдельных деталей (3). Детали из пластика очистить в растворе мягкого моющего средства и высушить на воздухе для того, чтобы краска и переводные картинки лучше прилипали. Перед приклеиванием проверить, подходит ли детали; клеить экономно. Хром и краску удалить с поверхностей склеивания. Небольшие детали покрасить перед тем, как они будут удалены из рамок (4) (5). Краску необходимо хорошо просушить, только после этого продолжать сборку. Каждую соответствующую переводную картинку отдельно вырезать и примерно на 20 секунд опустить в теплую воду. На обозначенном месте картинку отделить от бумаги и прижать промокательной бумагой.

PL: UWAGA: Przed składaniem przeczytać dokładnie instrukcję montażu. Każda część jest ponumerowana (1). Zwrócić uwagę na kolejność przeprowadzania poszczególnych punktów montażowych. Potrzebne narzędzia: nóż oraz pilnik do usunięcia zardzieńców z poszczególnych elementów (2); taśma gumowa, taśma klejąca, klamki do bielizny dla przytrzymania sklejonych elementów (3). Wymyć plastikowe części w wodzie z delikatnym środkiem myjącym oraz osuszyć na powietrzu, aby zapewnić lepszą przylepność farby oraz kalkomanii. Sprawdzić przed przyklejaniem, czy dane elementy pasują do siebie; nanosić klej oszczędnie. Usunąć chrom oraz farbę z powierzchni przeznaczonych do klejenia. Małe elementy pomalować jeszcze przed wycięciem z ramki (4) (5). Farbę dobrze wysuszyć, dopiero potem kontynuować składanie części. Wyciąć pojedynczo każdy z motywów kalkomanii i zanurzyć na 20 sekund w ciepłej wodzie. Ściągnąć motyw z papieru na oznaczone miejsce i docisnąć bibułą.

TR: DYKAT: Model yapımına başlamadan önce açyklamaları dikkatlice okuyunuz. Modelde kullanılan her parçaya bir numara verilmiştir (1). Montaj yapım sırasına dikkat ediniz. Gereklili elverişli: Parçaları bağı bulundukları çerçeveden çıkarmak için maket bıçağı ve çapaklıyın almak için ebe(2). Yapıyı sürükten sonra parçaların yapışması için bir arada tutmaya yarar paket lastiği, selo teyp ve çamaşır mandalı(3). Boyanın ve çykartmaların daha iyi yapışması ve kalıcı olması için plastik parçaları deterjanlı suda temizleyip odada kurumaya bırakınız. Yapıyı süzmeden önce parçaların karışıklığı olarak birbirlerine tam uyum uymadığı kontrol ediniz, yapıştırmak üzere boyalı yüzeylere boya kalıntısı ve krom varsa temizleyiniz. Yapışkanları idareli kullanınız. Küçük parçaları bağı bulundukları çerçeveden çıkarmadan önce boyayınız (4) & (5). Boya iyice kuruduktan sonra montaj devam ediniz. Her çykartmayı önce kağıdı ile birlikte kesin ve yıkı sudan 20 saniye kadar bekletiniz. Çykartmayı model üzerinde yapıştırmaçayla yüzeye koyunuz, üzerinden kurutma kağıdı ile hafifçe bastırarak çykartmanın altındaki kağıdı yavaşça çekiniz.

CZ: POZOR: Před sestavením montážního návodu důkladně pročíst. Každý díl je očíslován (1). Dbejte na pořadí montážních kroků. Potřebné nástroje: Nůž a pilník k odstranění výrobků na dílech (2); pryžová páska, lepicí páska a kuličky na prádlo pro přidržování lepených jednotlivých dílů (3). Díly z plastické hmoty vyčistit v roztoku jemného pracího prostředku a nechat vyschnout na vzduchu, za účelem zajištění lepší přilnavosti barevného nátěru a obtisků. Před nalepením zkontrolovat, zdali díly ležící; lepídem nanášet úsporně. Chrom a barvu na lepených plochách odstranit. Malé díly natřít před jejich odstraněním z rámu (4) (5). Barvy nechat dobře proschnout, teprve potom pokračovat v sestavení. Každý motiv obtisku jednotlivě vyznačit a pomocí teple vody na dobu přibližně 20 sekund. Motiv na označeném místě z papíru odsunout a přitlačit pomocí suchého papíru.

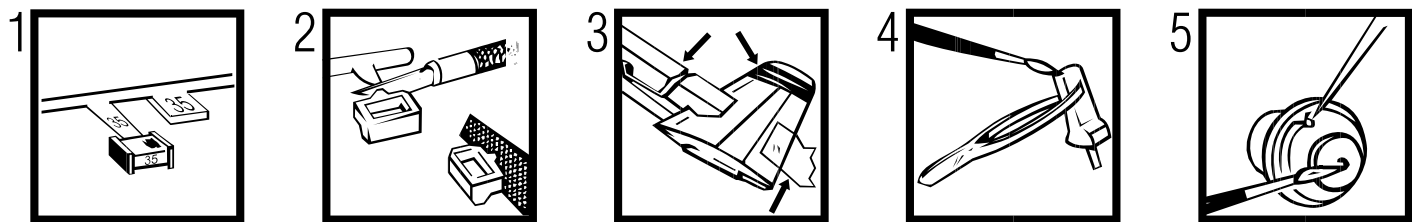
H: FIGYELEM: Az összeállítás előtt az építési útmutatót alaposan át kell olvasni. Minden alkatrészt számmal lát-tak el (1). A szerelési lépések sorrendjére ügyelni kell. Szükséges szerszámok: kés és reszelő az alkatrészek sor-játlanításához (2); gumiszalag, ragasztószalag és ruhacsipesz az összeragasztott alkatrészek megtartásához (3). A műanyag alkatrészeket lágy mosószeres oldatban kell tisztítani és a levegőn kell megszáritani, hogy a festék-bevonat és a matricák jobban tapadjanak. A felragasztás előtt ellenőrizni kell, hogy az alkatrészek összeillenek-e; a ragasztóanyagot takarékosan kell felhordani. A krómot és festéket a ragasztási felületekről el kell távolítani. A kisméretű alkatrészeket a keretből történő eltávolítás előtt be kell festeni (4) (5). A festékeket hagyni kell jól megszáradni, az összeszerelés csak ezután szabad folytatni. Minden matrica-motívumot egyesével kell kivágni és kb. 20 másodpercre meleg vízbe kell áztatni. A motívumot a megjelölt helyen a papírról lecsúsztatni és itatóspapírral felnyomni.

SLO: OPOZORILO: Pred pričetkom sestavljanja preberi navodila zaEuporabo. Vsak del je označen (1). Pri sestavljanju upoštevaj navodila po točkah. Potrebno orodje: nožek in pilica zaločevanje delov (2), elastika, lepilni trak in kljukice za držanje zlepljenih delov (3). Plastične dele očisti v roztoku z blagim praškom in posuši da se sloji barve in nalepke boljše prijemo. Pred lepljenjem obvezno preveri, če se deli pravilno priljeajo. Previdno nanesi lepilo. Iz površin, na katere nanašajo lepilo, najprej odstrani krom in barvo. Manjše dele pobarvaj preden jih odstraniš iz okvirja (4) (5). Barva naj se dobro posuši preden nadaljuješ s sestavljanjem. Vsako nalepko izreži in potopi vtoplo vodo (cca. 20 sekund), jo odstrani iz papirja, položi na odgovarjajoče mesto in pritisni s pivnikom.

SK: POZOR: Pred začatím stavby si pozorne preštudujte stavebný návod. Každý diel je očíslovaný (1). Dbajte na poradie montážnych krokov. Potrebne nástroje: Nôž aEpilnik na oddelenie dielov zEřrámečka a ich začistenie (2), gumičky do vlasov, lepiaca páska štipce na prádlo, pre pridržavanie jednotlivých lepených dielov (3). Diely zEplastu odmasť vEšlabnom roztoku čiastého prostriedku (saponátu) aEnechať uschnúť na vzduchu za účelom lepšej priľnavosti lepidla, farieb aEnelepiek. Pred lepením skontrolovať, či diely ležia. Lepidlo nanášaj úsporne. Chrom aEfarbu na lepených miestach opatne odstrániť. Malé diely naEfarbiť ešte pred ich odobratím zEřrámečka (4) (5). Farby nechať dobre zaschnúť, až potom pokračovať vEzostavovaní. Každú nálepku vystrihnúť jednotlivou aEponiňou z vlažnej vody približne na 20 sekúnd. Nálepku na príslušnom mieste modelu presunúť zEřnosného papiera aEmierne ju pritlačiť kErovrtchu nosným papierom.

RO: ATENTIECIUTATI! INSTRUCŢIUNILE CU ATENTIE INAINTE DE ASAMBLARE. FIECARE COMPONENTA ESTE NUMEROTATA. ASAMBLATI IN ORDINEA INDICATA PE SCHEMA. PIESELE SE DESPRIND DE PE RAMA CU UN CUTTER.BAVURILE SE INALATURA CU O PILA FINA. CURATATI PIESELE CARE SE IMBINA DE GRASIMURILE DE VOPSEA SU CURATATI CU O SOLUTIE DE DETERGENT. VOPSTI PIESELE MICI INAINTE DE DESPRINDERA DE PE RAMA. LASATI VOPSEAU SA SE USUCE BINE SI NUMAI APOI CONTINUATI ASAMBLAREA. TAIATI FIECARE TRANSFER INDIVIDUAL SI IMERSATI IN APA CALDA CCA 20 SEC. TRANSFERATI IN POZITIA DORITA APOI APASATI CU O HARTIE. FOLOSITI NUMAI ADEZIVI SI VOPSELE REVELL.

BG: ВНИМАНИЕ! Следвайте указаната схема. Всяка част е номерирана. Спазвайте последователността на етапите на спобяването ел. Необходими инструменти: нож и пила за отстраняване или и пилване на отделните части; гумена лента, лейкопласт и шипки за пране за да задържите перлене съединениите части след залепването им. Пластичните се елементи да се почистят в лек разтвор от вода и перлен препарат, да се изсушат на да се остават да изсъхнат, за да се постигне по-добро сцепяване на боя или ваденката. Нанесете боя върху малките части преди да ги от делите от шаблона. Оставете боята да изсъхне преди да продължите със ел обвяването. Преди нанасяне на лепилото изсъхне те боята от повърхностите за сцепяване. Преди залепване проверете дали ча стите пасват идеално. Нанесете малко лепило. Изрежете по отделно всяка е лед ваденка я и потопете в топла вода за около 20 секунди. Отлепете ваденка та от указаното място на хартията и я поийте леко с попитвателна хартия я.









Verwendete Symbole / Used Symbols

Bitte beachten Sie folgende Symbole, die in den nachfolgenden Baustufen verwendet werden.
Veillez noter les symboles indiqués ci-dessous, qui sont utilisés dans les étapes suivantes du montage.
 Si please tener en cuenta los símbolos facilitados a continuación, a utilizar en las siguientes fases de construcción.
Si prega di fare attenzione ai seguenti simboli che vengono usati nei susseguenti stadi di costruzione.
 Huomioi seuraavat symbolit, jotta käytätään seuraavissa kokoomisvaiheissa.
Leggiate i simboli che vengono usati nei susseguenti stadi di costruzione.
 Proszę zwracać na następujące symbole, które są użyte w poniższych etapach montażowych.
Daha sonraki montaj basamaklarında kullanılacak olan, aşağıdaki semboller lütfen dikkat edin.
 Kérjük, hogy a következő szimbólumokat, melyek az alábbi építési fokokban alkalmazásra kerülnek, vegyék figyelembe.

Please note the following symbols, which are used in the following construction stages.
Neem a.u.b. de volgende symbolen in acht, die in de onderstaande bouwfasen worden gebruikt.
 Por favor, preste atenção aos símbolos que seguem pois os mesmos serão usados nas próximas etapas de montagem.
Observe: Nedanstående piktogram används i de följande arbetsmomenten.
 Leg venligst märke till följande symboler, som benyttes i de följande byggfaser.
Показується, обрете выписки на следующие символы, которые используются в последующих операциях сборки.
 Παρακάτω προσέξτε τα παρακάτω σύμβολα, τα οποία χρησιμοποιούνται στις παρακάτω βιμήνες συναρμολόγησης.
Objezte prosim na dále uvedené symboly, které se používají v následujících konstrukčních stupních.
 Prosimo za Vašu pozornost na sledeče simbole ki se uporabljajo v naslednjih korakih gradbe.

 <p>Abziehbild in Wasser einweichen und anbringen Soak and apply decals Mouiller et appliquer les décalcomanies Transfer in water even laten weken en aanbrengen Remojar y aplicar las calcomanías Pôr de molho em água e aplicar o decalque Immergere in acqua ed applicare decalcomanie Blöt och fäst dekalerna Kostuta siirtokuvaa vedessä ja aseta paikalleen Fukt motivet i varmt vann og for det over på modellen Dyp bildet i vann og sett det på Переводную картинку намочить и нанести Zmlekkować kalkomanie w wodzie a następnie nakleić βουτήξτε τη χαλκοανία στο νερό και τοποθετήστε τη Çikartmayı suda yumuşatın ve koyun Öbtskát namočit v vode a umistit a matricát vízben beáztatni és felhelyezni Preslaćkać potopiti v vodo in zatem nanašati</p>	 <p>Zur Anbringung der Abziehbilder empfohlen Recommended for affixing the decals Recommandé pour l'application des décalcomanies Aanbevolen voor het aanbrengen van de transfers Recomendado para fijar las calicas Posiglio recomendata para aplicar os decalques Recomendado per applicare le decalcomanie Rekomenderas för montering af dekaler Anbefales til påsætning og placering af decals Рекомендується використовувати для фіксації переводних картинок на поверхності моделі Zalecane do nanoszenia kalkomanii Συνοιείται για την επικόλληση των ετικετών. Dekalinerin yapişılmasında kullanılması tavsiye edilir Pripravke na zlepečni prihravosti obiliskú Matrica lágító Priporočljivo za prilepljevanje nalepk Odporúčanie na zlepečni prihravosti nálepiek RECOMANDAT PENTRU APLICAREA ACTIVILORILOR Подходящо за фиксация на картинки върху повърхността на модела</p>	 <p>Kleben Glue Coller Niet lijm Engomar Color Incollare Limmas Limmas Limmas Limes Lim Клеить Przykleić κόλλητε Yapişirma Lepeni ragasztani Lepiti</p>	 <p>Nicht kleben Don't glue Ne pas coller Niet lijm No engomar Não color Non incollare Limmas ej Älä limmaa Skal IKKE limes Ikke lim Не клеить Nie przyklejać μη κολλάτε Yapıştırmayın Nelepiti nem szabad ragasztani Ne lepiti</p>	 <p>Wahlweise Optional Facultatit Naar keuze No engomar Alternado Facultativo Valfritt Vaihtoehtoisesti Valgfritt Valgfritt Ha valjor Du yuboro εναλλακτικά Seçmeli Voliteľné tetszés szerint način izbire</p>	 <p>Klebeband Adhesive tape Dévidoir de ruban adhésif Plakband Cinta adhesiva Fita adesiva Nastro adesivo Tejp Teipri Tape Tape Клейкая лента Taşma Klejaca κολλητική ταινία Yapıştırma bandı Lepici páska ragasztószalag Traka z lepilom</p>	 <p>Klarsichtteile Clear parts Pièces transparentes Transparente onderdelen Limpiar las piezas Peça transparente Parte transparente Genomskänliga detaljer Läpinäkyvät osat Glaszklare deler Gjennomsiktige deler Прозрачные детали Elementy przezroczyste διαφανή εξαρτήματα Şeffaf parçalar Průzračné díly áttetsző alkatrészek Deli ki se jasno vide</p>
--	---	--	---	---	---	---

 <p>Gleichen Vorgang auf der gegenüberliegenden Seite wiederholen Repeat same procedure on opposite side Opérer de la même façon sur l'autre face Dezelfde handeling herhalen aan de tegenoverliggende kant Realizar el mismo procedimiento en el lado opuesto Repetir o mesmo procedimento utilizado no lado oposto Stessa procedura sul lato opposto Upprepa proceduren på motsatta sidan Toista sama toimenpide kuten vieraissellä sivulla Det samme arbejde gentages på den modsatliggende side Gjenta prosedyren på siden tværs overfor Повторять такую же операцию на противоположной стороне Taki sam przebieg czynności powtórzyc na stronie przeciwnej επαναλάβετε την ίδια διαδικασία στην απέναντι πλευρά Aynı işlemi karşı tarafa tekrarlayın Stejný postup zopakovat na protilehlé straně ugyanzati a folyamatot a szemben található oldalon megismételni Isti postopek ponoviti in na suprotni strani</p>	 <p>Abbildung zusammengesetzter Teile Illustration of assembled parts Figure représentant les pièces assemblées Afbeelding van samengevoegde onderdelen Ilustración piezas ensambladas Figura representando peças encaixadas Illustrazione delle parti assemblate Bilden visar dalarna hopsatta Kuvaa yhteenliitetystä osista Illustrasjonen viser de sammensatte delene Illustrasjon, sammensatte deler Изображение смонтированных деталей Rysunek złożonych części απεικόνιση των συναρμολογημένων εξαρτημάτων Birleştirilen parçaların şekli Zobrazení sestavených dílů összeállított alkatrészek ábrája Slika slopljenega dela</p>	 <p>Mit einem Messer abtrennen Detach with knife Détacher au couteau Met een mesje afsnijden Separar con un cuchillo Separar utilizando uma faca Staccare col coltello Skär loss med kniv Irrotta veitsellä Adskilles med en kniv Skjær av med en kniv Отделять ножом Odciać nożem διαχωρίστε με ένα μαχαίρι Bir bıçak ile kesin Oddélit pomoci nože kés segítségével leválasztani Oddeliti z nožem</p>	 <p>Bauteile trocken lassen Allow the parts to dry Laisser sécher les pièces Oderdelen laten drogen Dejar secar os piezas Deixar secar os componentes Far asciugarsi i componenti Anna osien kuivua Kuvaa osien kuivua Lad komponenterne tørre Låt byggdelarna torka Дать деталям высохнуть Części pozostawić do wyschnięcia Αφήστε τα μέρη να στεγνώσουν Yarı parçaları kurumaya bırakınız Alkatrészeket hagyja száradni Jednotlivé díly nechte zaschnout Posušite da sestavni deli posušijo</p>	 <p>Anzahl der Arbeitsgänge Number of working steps Nombre d'étapes de travail Het aantal bouwstappen Número de etapas de trabalho Numero di passaggi Antall arbeidsmoment Työvähden lukumäärä Antall arbeidstrinn Antall arbeidstrinn Количество операций Liczba operacji αριθμός των εργασιών İş safhalarının sayısı Počet pracovných operaci munkafolyamatok száma Številka koraka montaže</p>
---	--	---	---	--

 <p>Nicht enthalten Not included Non fourni</p>	<p>Behoort niet tot de levering No incluido Non compresi</p>	<p>Não incluído Ikke medsendt Ingår ej</p>	<p>Ikke inkluderet Eivät sisälly Δεν συμπεριλαμβάνεται</p>	<p>Не содержится Nem tartalmazza Nie zawiera</p>	<p>Ni vsebovano Içerisinde bulunmamaktadır Není obsaženo</p>
--	--	--	--	--	--

Beiliegenden Sicherheitstext beachten / Please note the enclosed safety advice

D: Beiliegenden Sicherheitstext beachten und nachschlagebereit halten.
 GB: Please note the enclosed safety advice and keep safe for later reference.
NL: Respecter les consignes de sécurité ci-jointes et les conserver à portée de main.
 NL: Houdt u aan de bijgaande veiligheidsinstructies en hou deze steeds bij de hand.
E: Observar y siempre tener a disposición este texto de seguridad adjunto.
 I. Seguire le avvertenze di sicurezza allegate e tenerle a portata di mano.
P: Ter em atenção o texto de segurança anexo e guardá-lo para consulta.
 S: Beakta bifogad säkerhetstext och håll den i beredskap.
FIN: Huomioi ja säilytä ohjeet varoitukset.

DK: Overhold vedlagte sikkerhedsanvisninger og hav dem liggende i nærheden.
N: Ha alltid vedlagt sikkerhetstekst klar til bruk.
 PL: Ścisłobądź przyлагать текст по технике безопасности, хранить его в легко доступном месте.
 RU: **Стосоваць ся до залаганай карты безпечнасьва і мець я я stale do wglądu.**
 GR: Προσεξτε τις συνημμένες υποδείξεις ασφαλείας και φυλάξτε τις έτσι ώστε να τις έχετε πάντα σε διάθεση σας.
TR: Ekteki güvenliik talimatlarını dikkate alıp, bakabileceğiniz bir şekilde muafaza ediniz.
 CZ: Dbejte na přiložené bezpečnostní text a mějte jej připravený na dosah.
H: A mellékelt biztonsági szöveget vegye figyelembe és tartsa fellapozásra készen!
 SLO: Priložena varnostna navodila izvajajte in jih hranite na vsem dostopnem mestu.

Dieser Bausatz wurde in mehrfachen Qualitäts- und Gewichtskontrollen auf Vollständigkeit überprüf. Reklamationen können nur bearbeitet werden, wenn die **Bauleitung**, das aus der Kartonge herausgeschchnittene **EAN-Strichcode-Feld** und der **Kassenbon** eingeschickt werden. Bitte haben Sie Verständnis dafür, dass wir nur Gewährleistung bei aktuellen Artikeln übernehmen können, die im Zeitraum der letzten 24 Monate erworben worden sind. **Unfrei eingesandte Reklamationssendungen werden von uns nicht angenommen!**
 „Einzelteile für Umbauten können gegen Vorkasse erworben werden“. Unsere Adresse: Revell GmbH & Co. KG, Abteilung X, Henschelstr. 20-30, 32257 Bünde. Dieser Direktservice gilt für die Länder: Deutschland, Benelux, Österreich, Frankreich, Großbritannien. Reklamationen aus den übrigen Ländern werden über die jeweiligen Distributeure abgewickelt. Bitte kontaktieren Sie Ihren Händler.
This Model Kit has been subject to extensive quality and weight checks during the manufacturing process to ensure it leaves our warehouse in perfect condition. We are only able to process applications for missing parts if the following procedure is followed. In all cases the following will be required before we are able to process any request: Original receipt (proof of purchase) original instruction sheets (will be returned) and the bar code cut out of the box. We may not be able to process requests for products that have been discontinued for more than 24 months. Products that are returned directly to us without prior authorisation by a company representative will not be accepted and returned to sender. Replacement parts for conversion or spares will continue to be available however they will incur a handling charge. Please write to: Department X Revell GmbH & Co. KG, Henschelstr 20-30, 32257 Bünde.
This direct Service is only available in the following markets: Germany, Benelux, Austria, France & Great Britain, Revell GmbH & Co. KG, Boston House, 64-66 Queensway, Hemel Hempstead, Herts, HP2 5HA, Great Britain.
For all other markets please contact your local dealer or distributor directly.

Afin de vous donner entière satisfaction et pour nous assurer que tous les éléments nécessaires au montage de votre maquette sont présents dans la boîte, cet article a subi dans son intégralité divers contrôles qualitatifs ainsi que des contrôle de poids.
 Si toutefois vous deviez nous faire part de certaines réclamations, nous vous prions de bien vouloir vous adresser à votre revendeur habituel, muni de la notice de montage, du code EAN découpé sur la boîte, ainsi que de votre ticket de caisse.
 Le SAV ne sera assuré que pour les articles ayant été acquis depuis moins de 24 mois.
 Les pièces de rechange utilisées pour la transformation de maquettes pourront être obtenues en pré-paiement. Dans le cas où vous n'obtiendriez pas satisfaction, vous pouvez vous adresser directement à notre service SAV à l'adresse suivante: REVELL GmbH & Co. KG, Abteilung X, Henschelstraße 20-30, D-32257 Bünde cw Revell GmbH & Co. KG, 14 B, rue du Chapeau Rouge, F-21000 Dijon, France.
 Pour tous les autres marchés, merci de prendre contact avec votre détaillant ou distributeur.
Deze bouwdoos werd verscheidene malen volledig gecontroleerd op kwaliteit en gewicht. Klachten kunnen slechts in behandeling worden genomen indien de bouwhandleiding, de uit de doos geknipte EAN - streepjescode en de kassabon zijn meegezonden. Wij vragen om uw bevestig dat wij alleen garantie kunnen geven voor huidige artikelen die binnen een periode van de laatste 24 maanden zijn gekocht. Onvolledig ingezonden klachten kunnen niet in behandeling worden genomen. Onderdelen voor ombouw kunnen tegen vooruitbetaling gekocht worden.
Ons adres is: Revell GmbH & Co. KG, Afdeling X, Henschelstrasse 20-30, 32257 Bünde, Duitsland. Deze directe service geldt alleen voor de volgende landen: Duitsland, Benelux, Oostenrijk, Frankrijk, Groot Brittannië.
Klachten afkomstig uit overige landen worden via de eventuele locale vertegenwoordigers van Revell afgewikkeld. Wij verzoeken U contact op te nemen met uw winkelier.

Benötigte Farben / Used Colors

Benötigte Farben
Required colours

Peintures nécessaires
Benodigde kleuren

Pinturas necesarias
Tintas necessárias

Colori necessari
Använda färger

Tarvittavat värit
Du trenger følgende farger

Nødvendige farger
Необходимые краски

Potrzebne kolory
Απαιτούμενα χρώματα

Gerekti renkler
Potřebné barvy

Szükséges színek.
Potrebne barve

A

anthrazit, matt 9
anthracite grey, matt
anthracite, mat
antraciet, mat
antracita, mate
antracite, fosco
antracite, opaco
antracit, matt
antrasitti, himmeä
koksgrå, mat
antrasitt, matt
антрацит, матовый
antracyt, matowy
ανθρακί, ματ
antrasit, mat
antracit, matná
antracit, matt
tanno siva, mat

B

rost, matt 83
rust, matt
rouille, mat
roest, mat
orin, mate
ferrugem, fosco
color ruggine, opaco
rost, matt
russte, himmeä
rust, mat
rust, matt
ржавчина, матовый
rdzawy, matowy
χρώμα σκουριάς, ματ
pas rengi, mat
rezavá, matná
rozsdá, matt
rjáva, mat

C

Dunkelgrün, matt 68
Dark green, matt
Vert foncé, mat
Donkergroen, mat
Verde oscuro, mate
Verde-oscuro, mate
color scuro, opaco
Mörkgrön, matt
Tummanvihreä, matta
Mörkgrön, mat
Mörkgrön, matt
Темно-зеленый, матовый
Ciemnozielony, matowy
Πράσινο σκούρο, ματ
Koyu yeşil, mat
Sötétzöld, matt
Tmavozelená, matná
Temnozelená, brez leska

D

Erde dunkel, matt 82
Dark earth, matt
Terre foncée, mat
Donkeraardekleur, mat
Color tierra oscuro, mate
Terra-oscuro, mate
Terra scura, opaco
Jord mörk, matt
Mullanruskea, matta
Mark jord, mat
Jord mörk, matt
Темный земляной, матовый
Ciemnoziemny, matowy
Χρώμα οκούρο, ματ
Toprak koyu, mat
Földszíni, matt
Zemité tmavá, matná
Prstena temna, brez leska

E

gelb, matt 15
yellow, matt
jaune, mat
geel, mat
amarillo, mate
amarelo, fosco
giallo, opaco
gul, matt
keltainen, himmeä
gul, mat
gul, matt
желтый, матовый
žółty, matowy
κίτρινο, ματ
sarı, mat
žlutá, matná
sárga, matt
rumena, mat

F

eisen, metallic 91
steel, metallic
coloris fer, métallique
ijzerkleurig, metallic
ferroso, metalizado
ferro, metálico
ferro, metálico
järntfärg, metallic
teräksenvärinen, metallikiilto
jem, metallak
jem, metallic
стальной, металлик
želazo, metaliczny
σίδηρου, μεταλλικό
demir, metalik
železná, metaliza
vas, metall
železná, metalik

G

aluminium, metallic 99
aluminium, metallic
aluminium, métallique
aluminium, metallic
aluminio, metalizado
aluminio, metálico
aluminio, metálico
aluminium, metallic
alumiini, metallikiilto
aluminium, metallak
aluminium, metallic
алюминиевый, металлик
aluminium, metaliczny
αλουμινίου, μεταλλικό
alüminyum, metalik
hliniková, metaliza
aluminium, metall
aluminium, metalik

75 %

H

Himmelblau, matt 59 +
Sky blue, matt
Bleu ciel, matt
Hemelsblauw, mat
Azul celeste, mate
Azul-celeste, mate
Blu celeste, opaco
Himmelsblå, matt
Taivaansininen, matta
Himmelblå, mat
Himmelblå, matt
Небесно-голубой, матовый
Błękitny, matowy
Γαλάζιο, ματ
Gök mavisi, mat
Égszínkék, matt
Azurová, matná
Nebesnomodra, brez leska

25 %

bronzegrün, matt 65
bronze green, matt
vert bronze, mat
bronzegroen, mat
verde bronceo, mate
verde bronze, fosco
verde bronzo, opaco
bronzgrön, matt
pronssiivihreä, himmeä
bronzegrön, mat
bronzegrön, matt
бронзово-зеленый, матовый
brazozzielony, matowy
πράσινο μπρούτζου, ματ
bronz yeşili, mat
bronzová zelená, matná
bronzzöld, matt
bronzá zelená, mat

I

Himmelblau, matt 59
Sky blue, matt
Bleu ciel, mat
Hemelsblauw, mat
Azul celeste, mate
Azul-celeste, mate
Blu celeste, opaco
Himmelsblå, matt
Taivaansininen, matta
Himmelblå, mat
Himmelblå, matt
Небесно-голубой, матовый
Błękitny, matowy
Γαλάζιο, ματ
Gök mavisi, mat
Égszínkék, matt
Azurová, matná
Nebesnomodra, brez leska

J

panzergrau, matt 78
tank grey, matt
gris blindé, mat
panssergris, mat
plomizo, mate
cinzeno militar, fosco
color carro armado, opaco
pansargrå, matt
panssarinhamea, himmeä
kampvagngrå, mat
panssergrå, matt
серый танк, матовый
szary czołg, matowy
γκρι τανκς, ματ
panzer grisi, mat
páncéřové šedá, matná
páncéřszürke, matt
okloпно siva, mat

K

hautfarbe, matt 35
flesh, matt
couleur chair, mat
huidskleur, mat
color piel, mate
côr da pele, fosco
colore pelle, opaco
hudtfärg, matt
ihonvärinen, himmeä
hudfarbe, matt
hudfarge, matt
телесный, матовый
cielisty, matowy
χρώμα δέρματος, ματ
ten rengi, mat
barva kože, matná
bórszíni, matt
barva kože, mat

L

khakibraun, matt 86
olive brown, matt
brun khaki, mat
khakibruin, mat
caqui, mate
castanho caqui, fosco
marrone cachi, opaco
kaki-brun, matt
ihonvärinen, himmeä
khakibraun, mat
khakibrun, matt
коричневый "хаки", матовый
brazowy khaki, matowy
καφε-χακί, ματ
haki renkli, mat
hnedá khaki, matná
kekibarna, matt
kaki rjáva, mat

M

weiß, matt 5
white, matt
blanc, mat
wit, mat
blanco, mate
branco, fosco
bianco, opaco
vit, matt
valkoinen, himmeä
hvid, mat
hvit, matt
белый, матовый
biały, matowy
λευκό, ματ
beyaz, mat
blå, matná
fehér, matt
bela, mat

N

feuerrot, seidenmatt 330
fiery red, silky-matt
rouge feu, satiné mat
rood helder, zijdemat
rojo fuego, mate seda
vermelho vivo, fosco seda
rosso fuoco, opaco seta
eldröd, sidenmatt
tulipunainen, silkinhimeä
iðróð, silkemat
iðróð, silkemat
огненно-красный, шелк.-матовый
czerwony ognisty, jedwabisto-mat.
κόκκινο φωτιάς, μεταξωτό ματ
ateş kırmızısı, ipek mat
ohnivě červená, hedvábně matná
tűzpiros, selyemmatt
ogjenj rdeča, svila mat

O

laubgrün, seidenmatt 364
leaf green, silky-matt
vert feuille, satiné mat
bladgroen, zijdemat
verde follaje, mate seda
verde galo, fosco sedoso
verde foglia, opaco seta
lövgrün, sidenmatt
lehdenvihreä, silkinhimeä
lövgran, silkemat
lövgrön, silkemat
лиственно-зеленый, шелк.-матовый
zielony liściasty, jedwabisto-matowy
πράσινο φυλλωμάτων, μεταξωτό ματ
yaprak yeşili, ipek mat
zelená jako listí, hedvábně matná
lombzöld, selyemmatt
list zelena, svila mat

P

schwarz, seidenmatt 302
black, silky-matt
noir, satiné mat
zwart, zijdemat
negro, mate seda
preto, fosco sedoso
nero, opaco seta
svart, sidenmatt
musta, silkinhimeä
sort, silkemat
sort, silkemat
черный, шелковисто-матовый
czarny, jedwabisto-matowy
μαύρο, μεταξωτό ματ
siyah, ipek mat
černá, hedvábně matná
fekete, selyemmatt
črna, svila mat

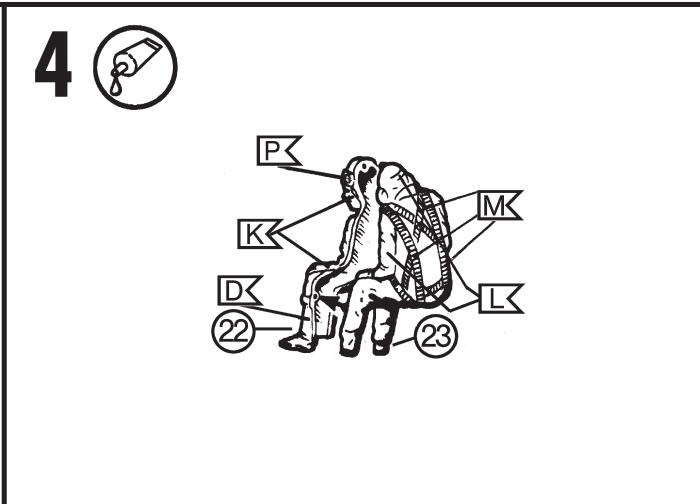
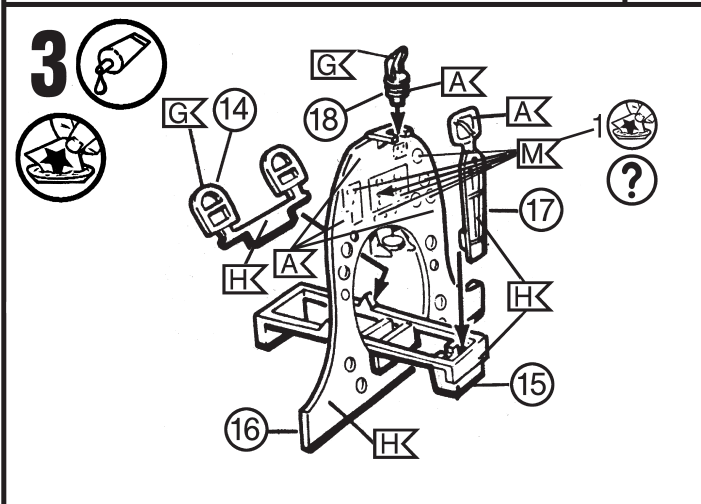
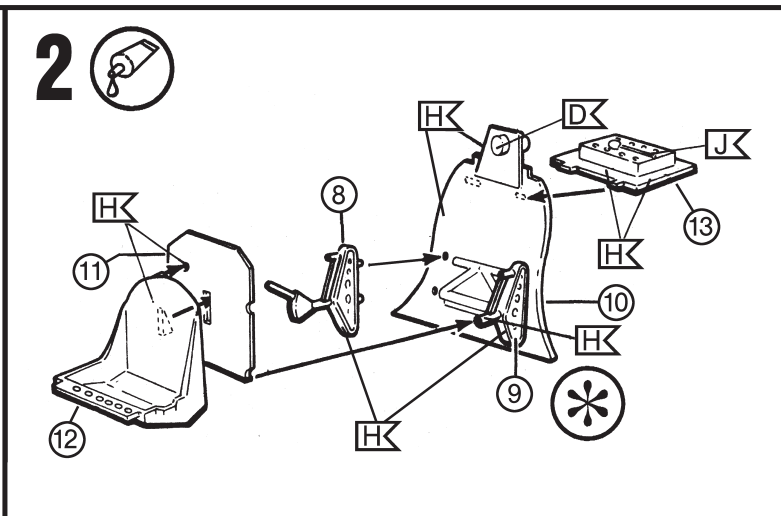
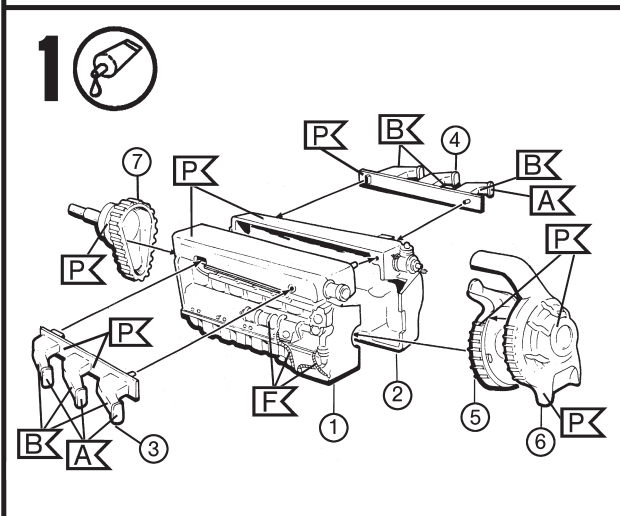
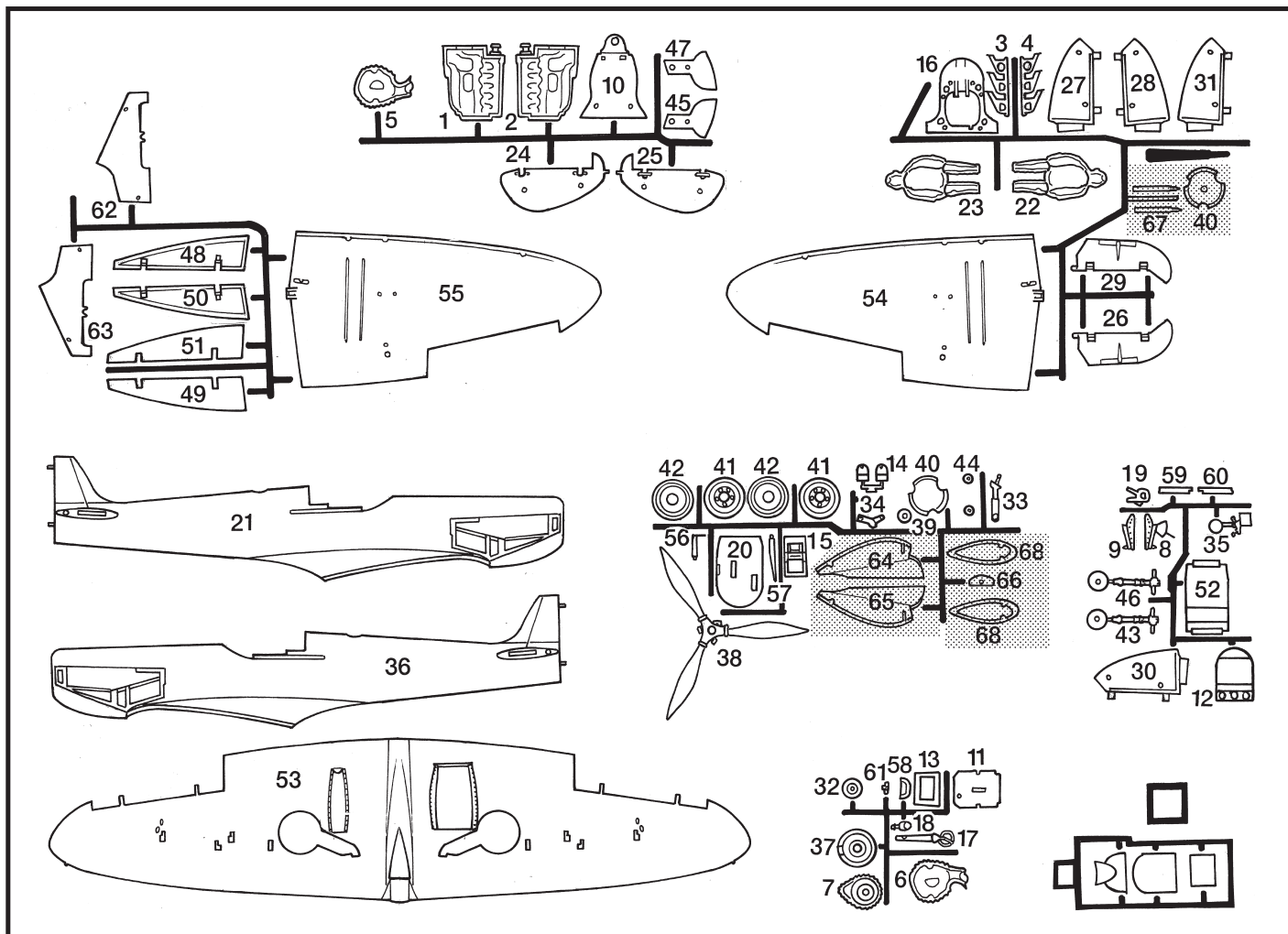


Schwarzen Faden benutzen
Use black thread
Employer le fil noir
Gebruik zwarte draad
Utilizar hilo color negro
Utilizar fio preto
Usare filo nero
Använd svart tråd
Käytä mustaa lankaa
Benyt en sort
Bruk svart
Использовать черные нитки
Użyć czarnej nici
χρησιμοποιείτε την καφέ μαύρου
Kahverengi siyah iplik kullanın
Použit černé vlákno
barna fekete fonalat kell használni
Uporabljati črni nit

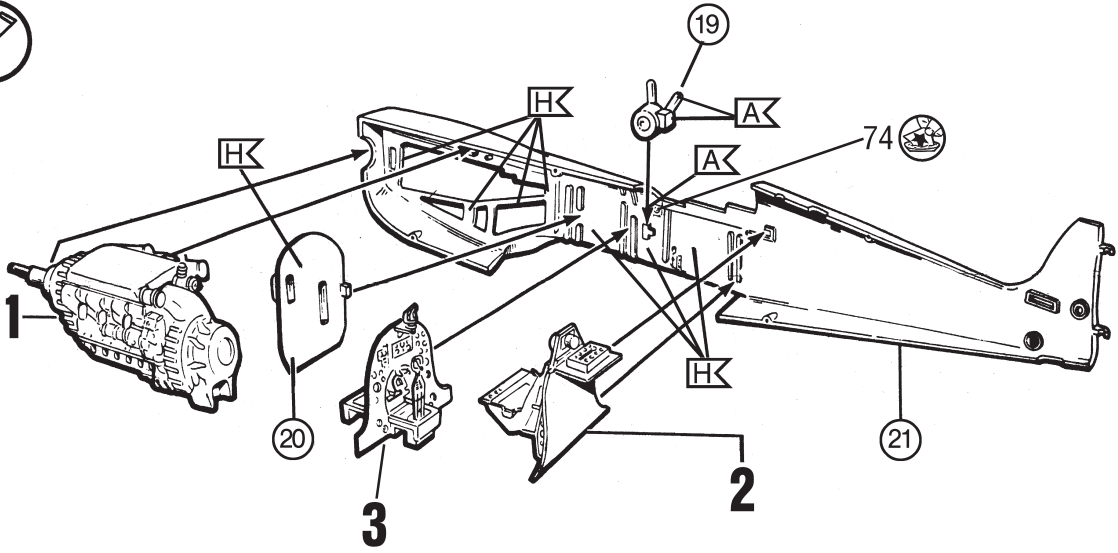
Nicht enthalten
Not included
Non fourni
Behoort niet tot de levering
No incluido
Non compresi
Não incluído
Ikke medsendt
Ingår ej
Ikke inkluderet
Eivät sisälly
Δεν ομπεριλαμβάνεται
He содержит
He tartalmazza
Nie zawiera
Ni vsebovano
İçerisinde bulunmamaktadır
Neni obsaženo



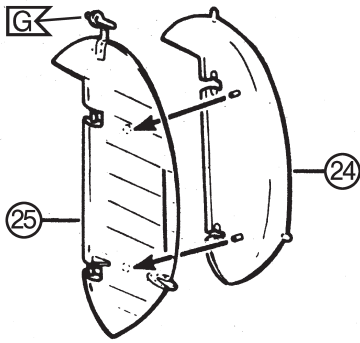
Nicht benötigte Teile
Parts not used
Pièces non utilisées
Niet benodigde onderdelen
Piezas no necesarias
Peças não utilizadas
Parti non usate
Inte använda delar
Tarpeettomat osat
Ikke nødvendige dele
Deler som ikke er nødvendige
Неиспользованные детали
Elementy niepotrzebne
μη χρειαζόμενα εξαρτήματα
Gereksiz parçalar
Nepotřebné díly
fel nem használt alkatrészek
Nepotrebni deli



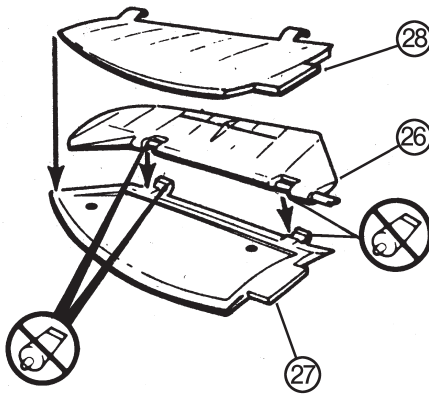
5 



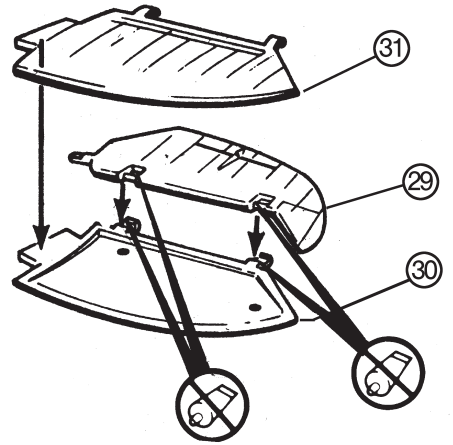
6 



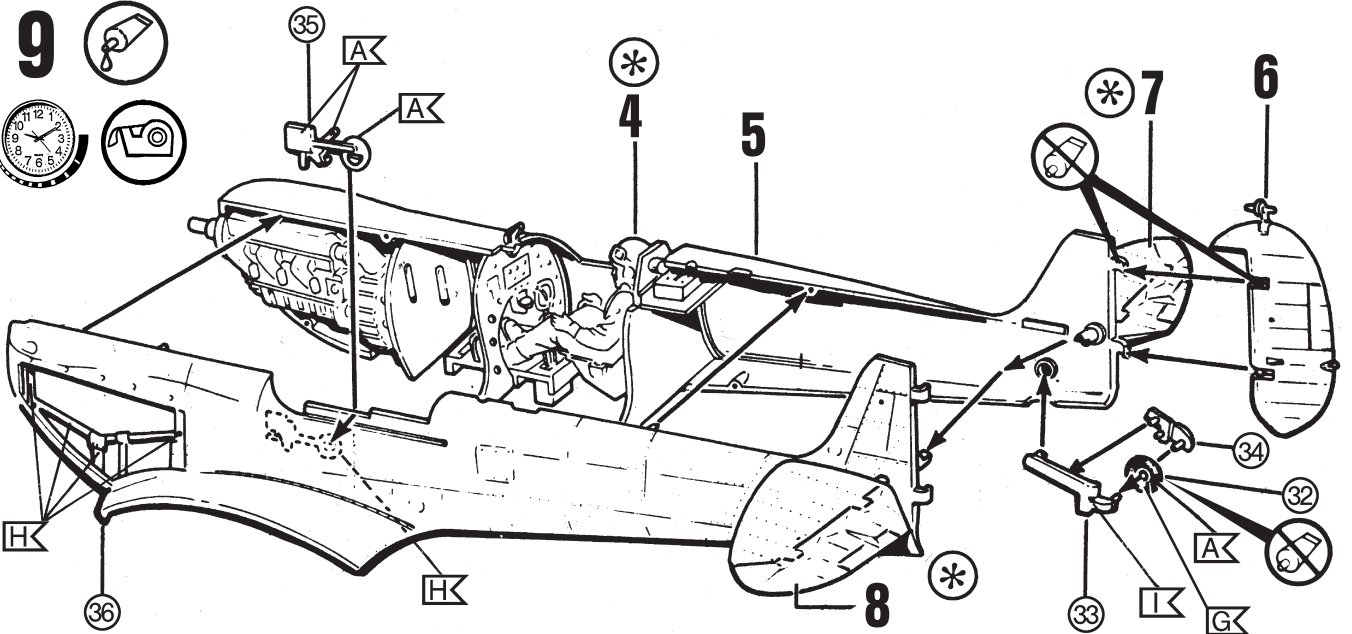
7 



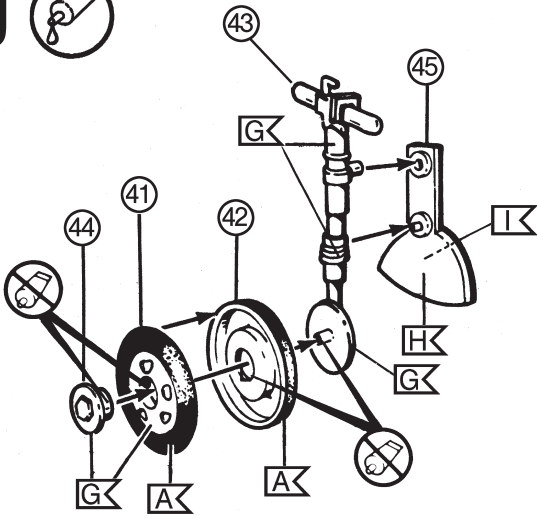
8 



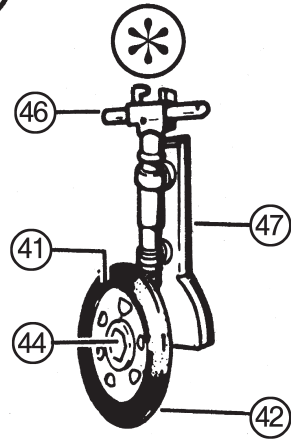
9   



10 



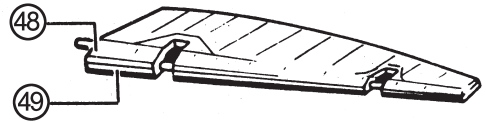
11 



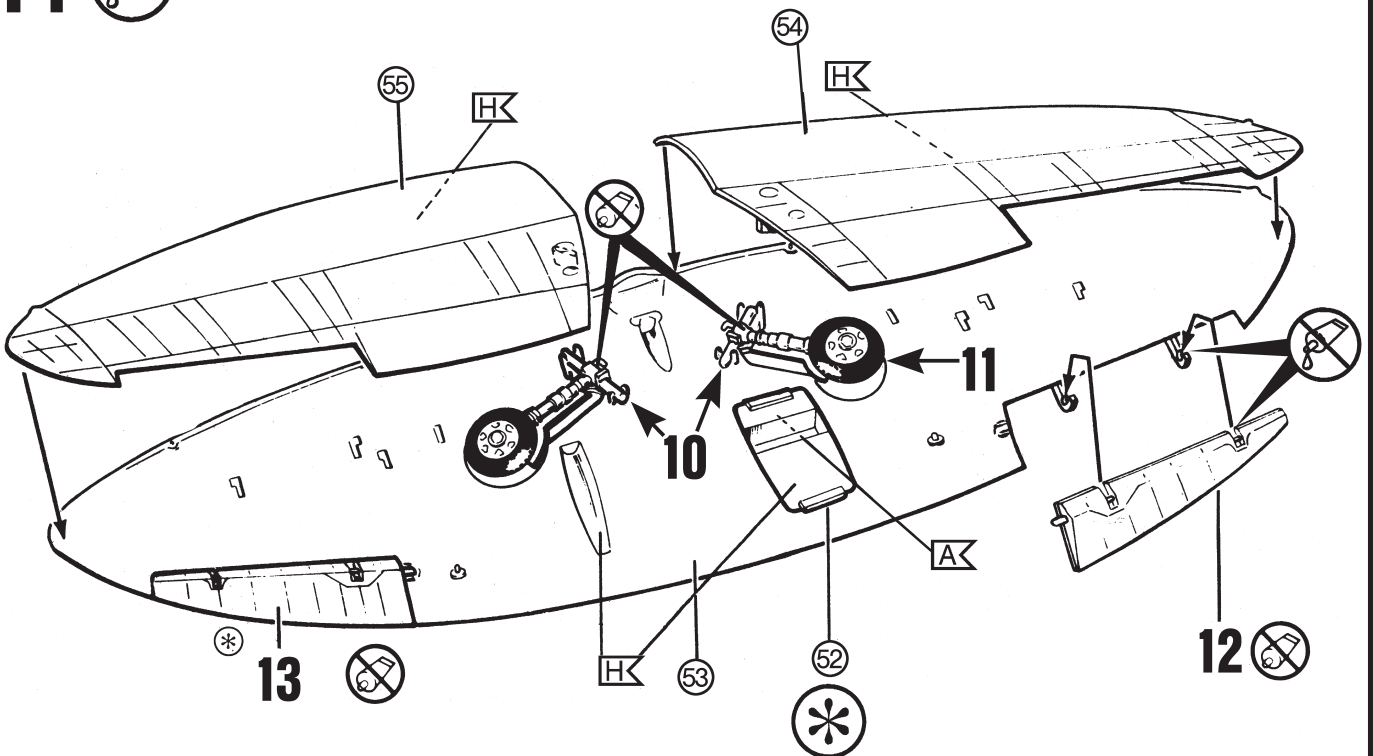
12 



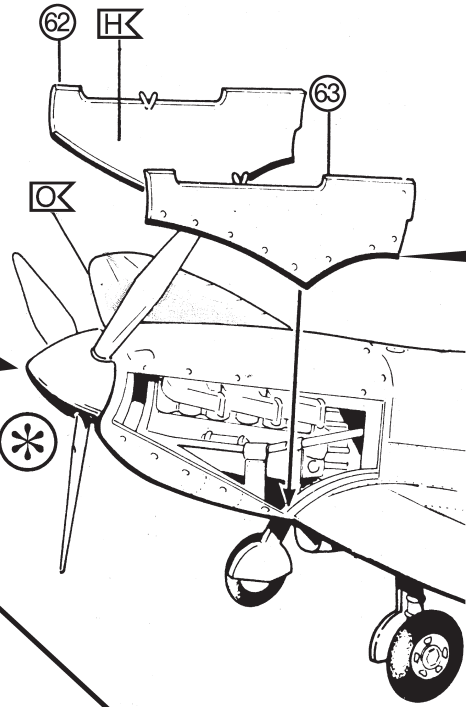
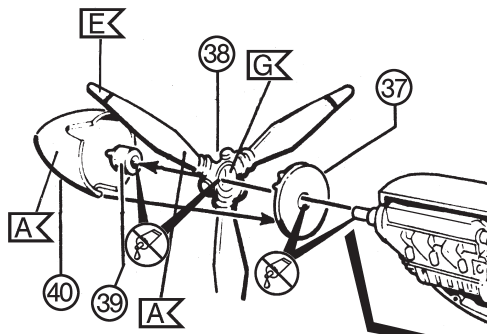
13 



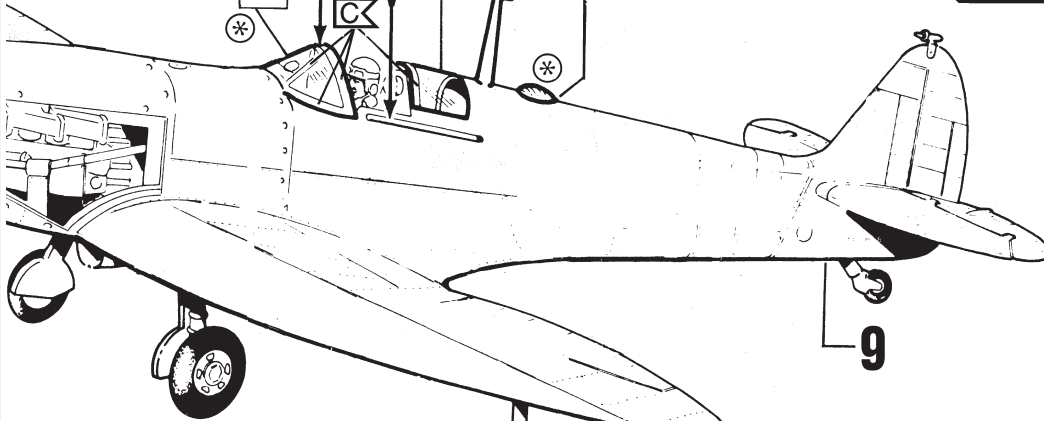
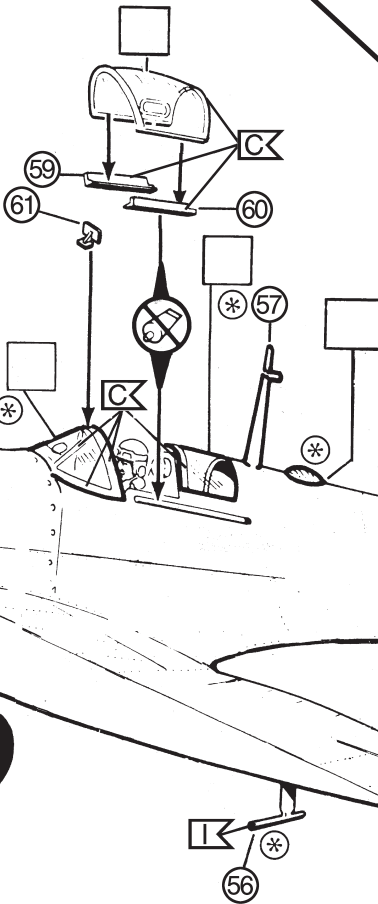
14 



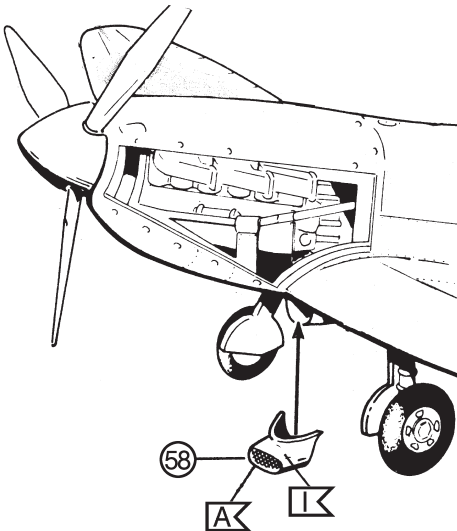
15



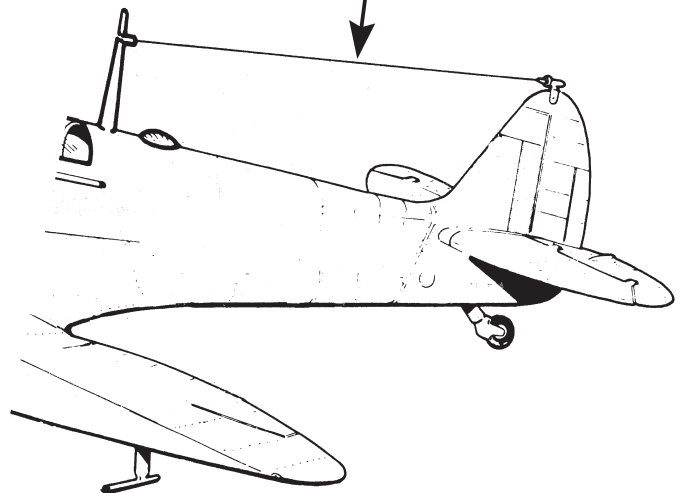
16



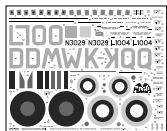
17



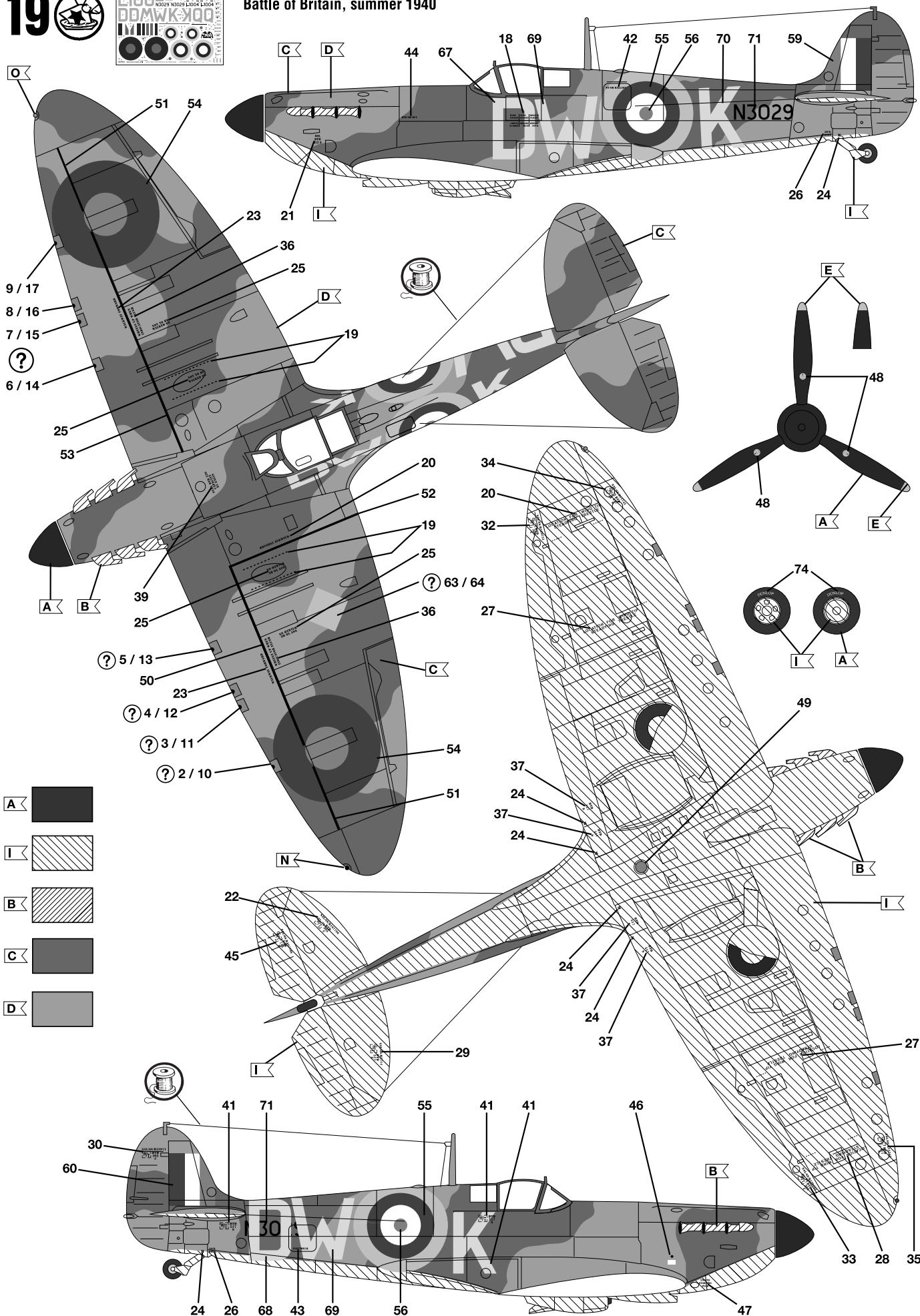
18



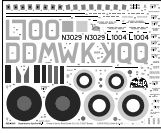
19



Supermarine Spitfire Mk.1A, N3029, c/n 318, DW-K, No. 610 Squadron, Battle of Britain, summer 1940



20



Supermarine Spitfire Mk.1A, L1004, LO-Q, No. 602 (City of Glasgow) Sqn., Sqn.-Ldr A. "Sandy" Johnstone, Westhampnett Air Base, Battle of Britain, June 1940

